

**Sauga valla haridussüsteemi arengukava
aastateks 2006-2013 kinnitamine**

Sauga Vallavolikogu 26. mai 2006. a määrus nr 7

Määrus kehtestatakse "Eesti Vabariigi haridusseaduse" § 7 lõike 2 punkt 1 alusel.

§ 1. Kinnitada Sauga valla haridussüsteemi arengukava aastateks 2006-2013.

§ 2. Tunnistada kehtetuks Sauga Vallavolikogu 18. novembri 2003. a määrus nr 22.

§ 3. Määrus jõustub 5. juunil 2006. a.

Vello Tiidermann
Volikogu esimees

**SAUGA VALLA
HARIDUSSÜSTEEMI
ARENGUKAVA
AASTATEKS 2006 - 2013**

SAUGA

MAI 2006

SISUKORD

Sauga valla haridussüsteemi arengukava	1
aastateks 2006-2013 kinnitamine.....	1
Sauga Vallavolikogu 26. mai 2006. a määrus nr 7.....	1
Sissejuhatus.....	4
1 HETKEOLUKORD.....	5
1.1. Laste arv.....	5
1.2. Õpilased õppeasutustes.....	9
1.3. Õpetajad	15
1.4. Koolilogistika.....	17
1.5. Õppeasutused	17
1.6. Rahastamine.....	19
2 ANALÜÜS.....	21
2.1. Õpilaste statistika.....	21
2.2. Jätkusuutlikud koolid.....	22
2.3. Õpetajate olemasolu.....	26
2.4. Prognoos õppeasutuste võrguks.....	26
2.5. Valikud.....	28
2.6. Finantsanalüüs.....	31
2.7. Analüüsi järeldused.....	34
3 STRATEEGIA	35
3.1. Visioon ja missioon.....	35
3.2. Arengu põhimõtted ja kriteeriumid.....	35
3.3. Arengu eesmärgid ja eeldatavad tulemused.....	36
4 TEGEVUSKAVA.....	39
.....	40
.....	41
Kokkuvõte.....	41

Sissejuhatus

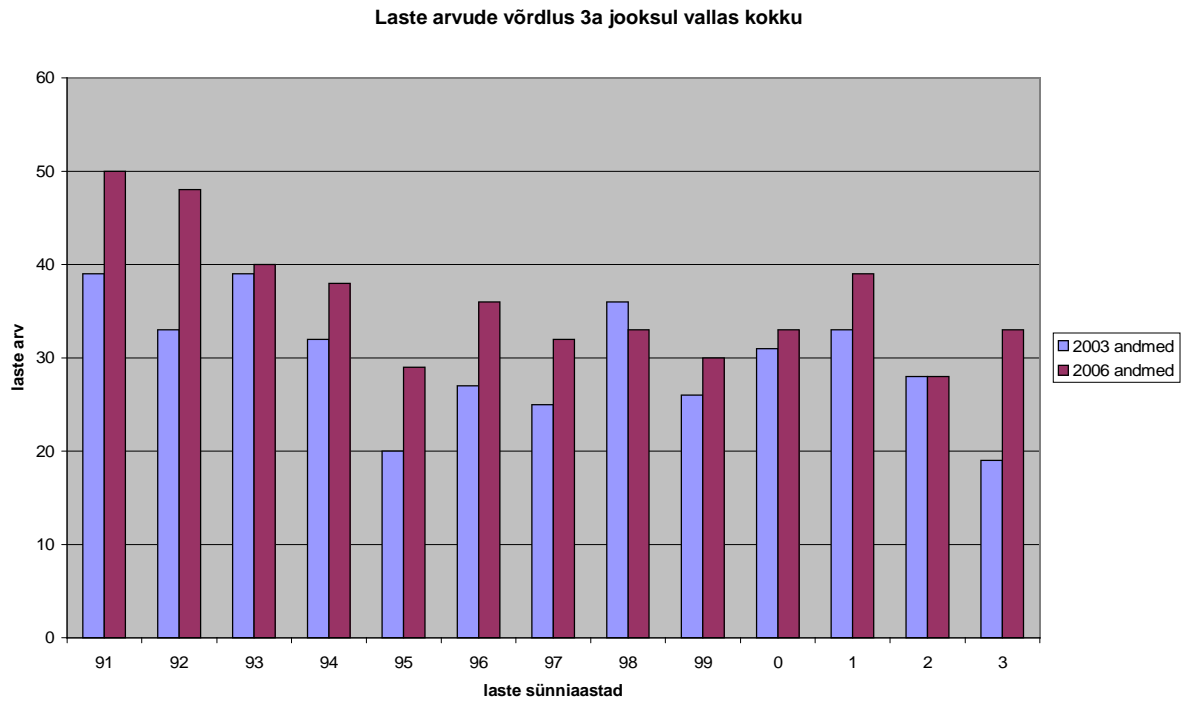
Sauga valla haridussüsteemi arengukava on osa Sauga valla arengukavast. See on seotud noorsootöö, kultuuritegevuse, spordi ja hoolekandega. Arengukava ei ole piiritletud kindla tähtajaga, sest selle elluviimist hinnatakse pidevalt ja täiendatakse vastavalt vajadusele. Kindlamad tähtajad seatakse arengukavas sätestatavatest põhimõtetest lähtudes tegevuskavas. Käesolev arengukava on vallavalitsuse esindajatega koostöös valminud dokument. Kui haridus on isikukeskne mõiste, siis haridussüsteem kätkeb endas õppeasutusi, nende toimimiseks vajalikku infrastruktuuri ja rahastamist.

Sauga valla vahetu lähedus maakonnakeskusele ja elukorralduse seotus Pärnuga tähendab vajadust vaadata vallaelanike hariduse omandamise võimalusi selles koosmõjus. Arvestades väikest vallaelanike arvu ja kvaliteetsete õppekohtade loomise põhimõtteid, ei ole Sauga vallas praegu ega ole ka mõtet kavandada kesk- või kõrgtaseme õppeasutusi. Käesolevas dokumendis on seetõttu keskendutud põhiliselt väikelaste hariduse omandamise võimaluste tagamisele ja koolikohustuse täitmisele.

Käesolev arengukava on ühtlasi jätkuks aastal 2003 koostatud *Sauga valla hariduse arengukavale*.

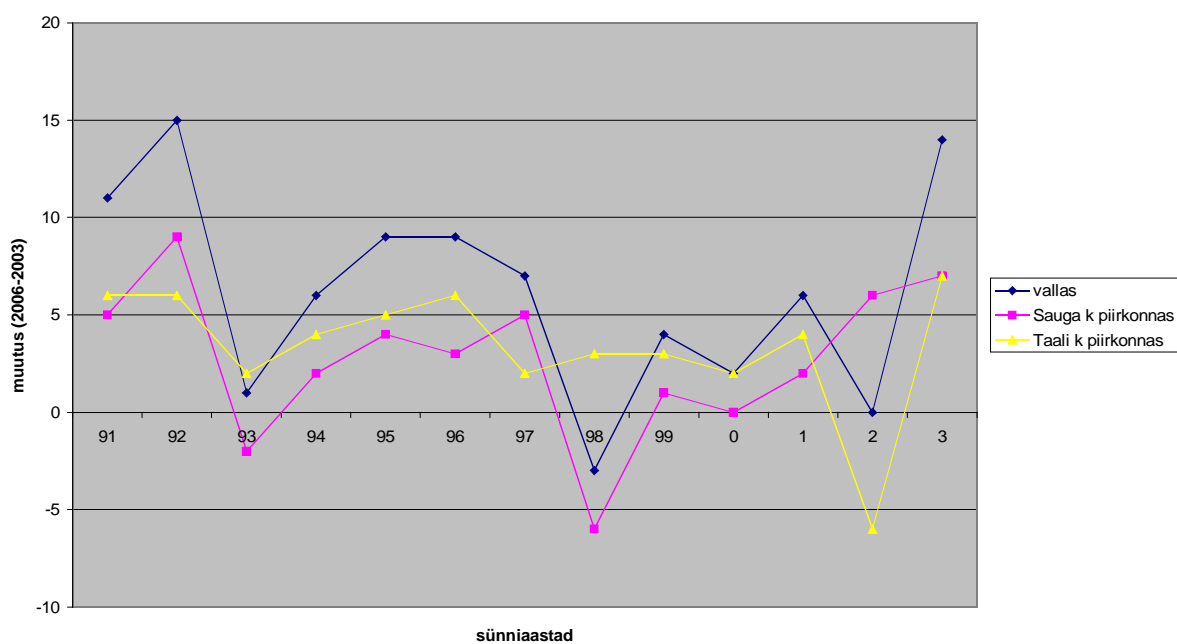
positiivset rändesaldot ehk lastega perede elama asumist Sauga valda. Kuni 15-aastaseid lapsi on 533, kellest 336 on 7-15-aastased. Koolieelikuid on Sauga alevikus ja ümbruses 133, Tammiste kandis 64.

Ülevaاتlikumalt näitab laste arvu kasvu järgmine graafik:



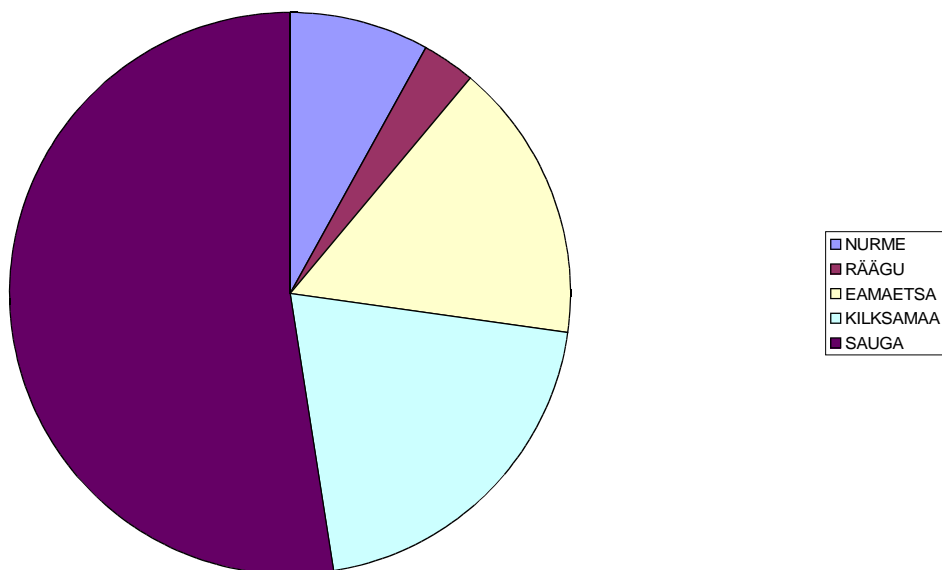
Laste arvu muutusi vallas ja koolide teeninduspiirkondades näitab järgmine graafik, millelt on näha, et vaid 1998. aastal sündinud laste osas on aset leidnud negatiivne ränne, 2002. a. sündinute arv on sama ja kõikide ülejäänud aastakäikude puhul on valla laste arv suurenenud:

Laste arvu muutused 3a jooksul



Vaadates edasi laste täpsemat paiknemist külade kaupa, näeme lääne pool järgmist pilti:

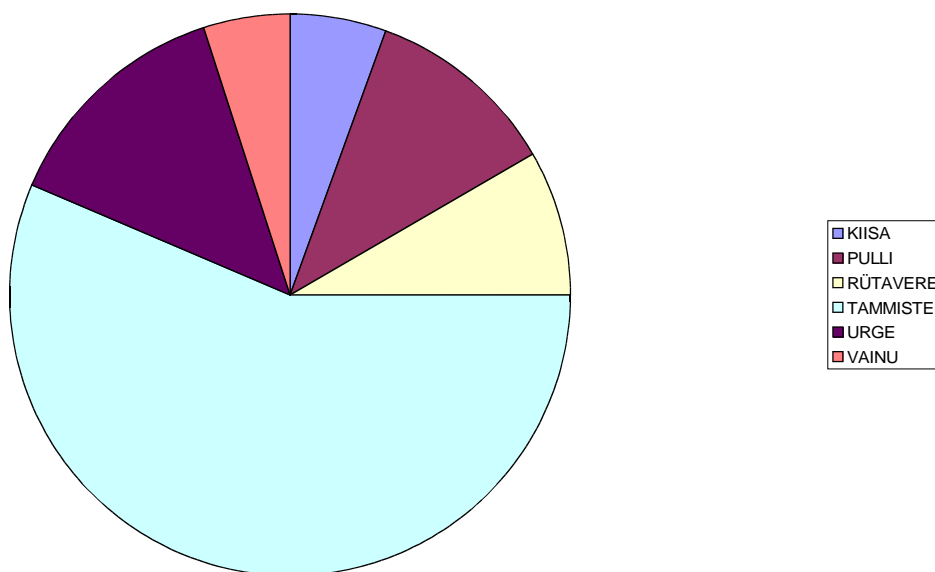
lääneosa teeninduspiirkond



Vallakeskuses – Sauga alevikus – elab 52,4% lastest. Koos Kilksamaga aga juba 72,6%.

Idaosas on ringdiagramm järgmine:

idaosa teeninduspiirkond

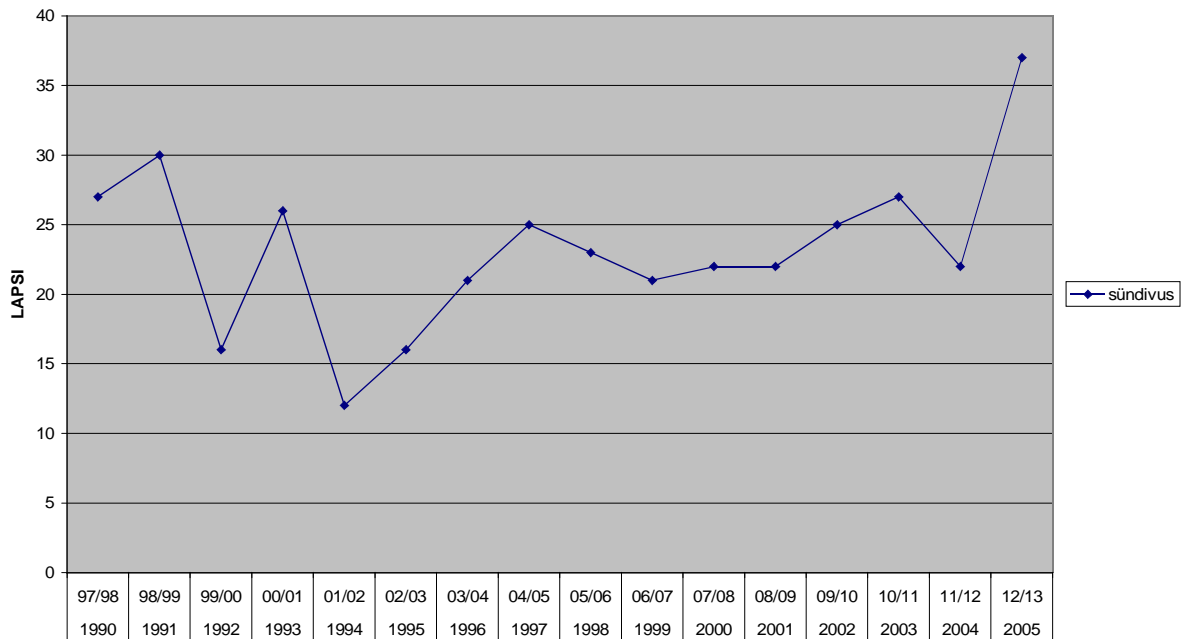


Tammiste osakaal on 56,6%.

Mõlema vallasisesse piirkonna puhul koonduvad lapsed (ja kogu elanikkond) Pärnu linnapiiri lähedasele tiheasustusega elamualale. Teiste sõnadega – laste kontsentratsioon vallas on Tammistes ja Sauga alevikus.

Laste sündivus annab võimaluse prognoosida kooliminejate arvu tingimusel, et laste rännet ei toimu (olles seega ebapiisavaks aluseks):

SÜNNID JA KOOLIMINEK



1.2. Õpilased õppeasutustes

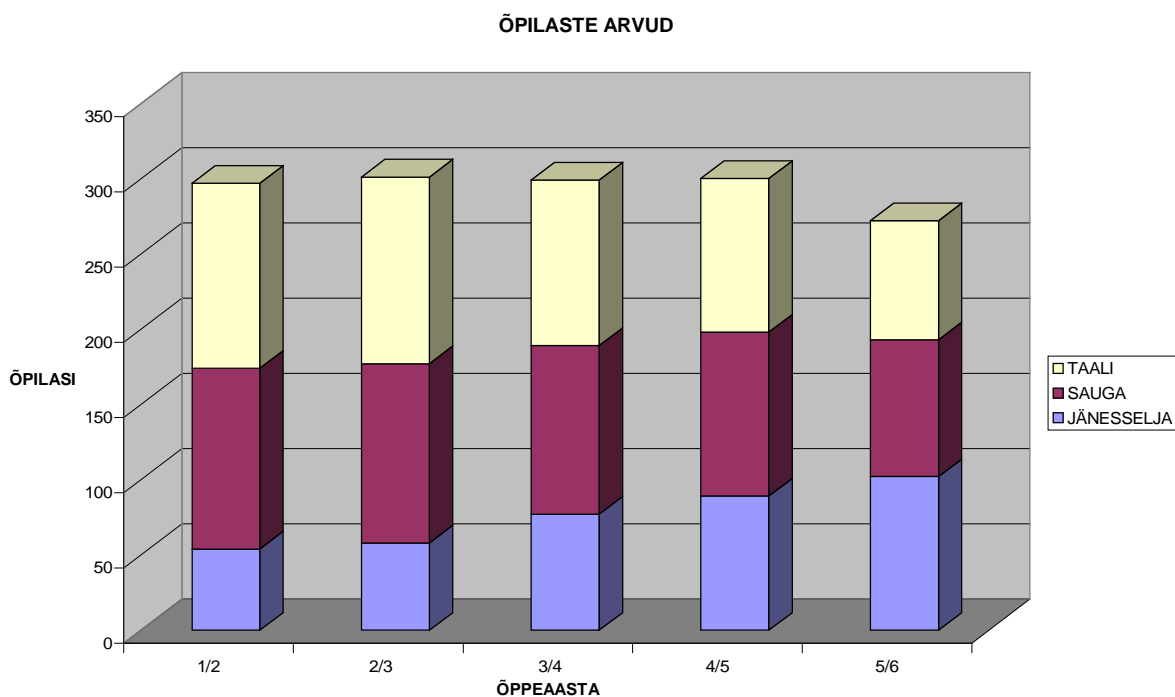
Järgnevate aastate õpilaste arvu koolides aitab prognoosida õpilaste tänane jaotus klasside vahel:

Klass	SAUGA	kooliaste	TAALI	kooliaste
I	8		5	
II	4		3	
III	10	22	2	10
IV	5		6	
V	6		5	
VI	15	26	12	23
VII	13		8	
VIII	12		10	
IX	20	45	23	41
Tootsi			5	
KOKKU	93		79	

Sauga koolis moodustab kolme aasta jooksul lahkuv vanim kooliaste 48% ja Taali koolis 52% õpilastest.

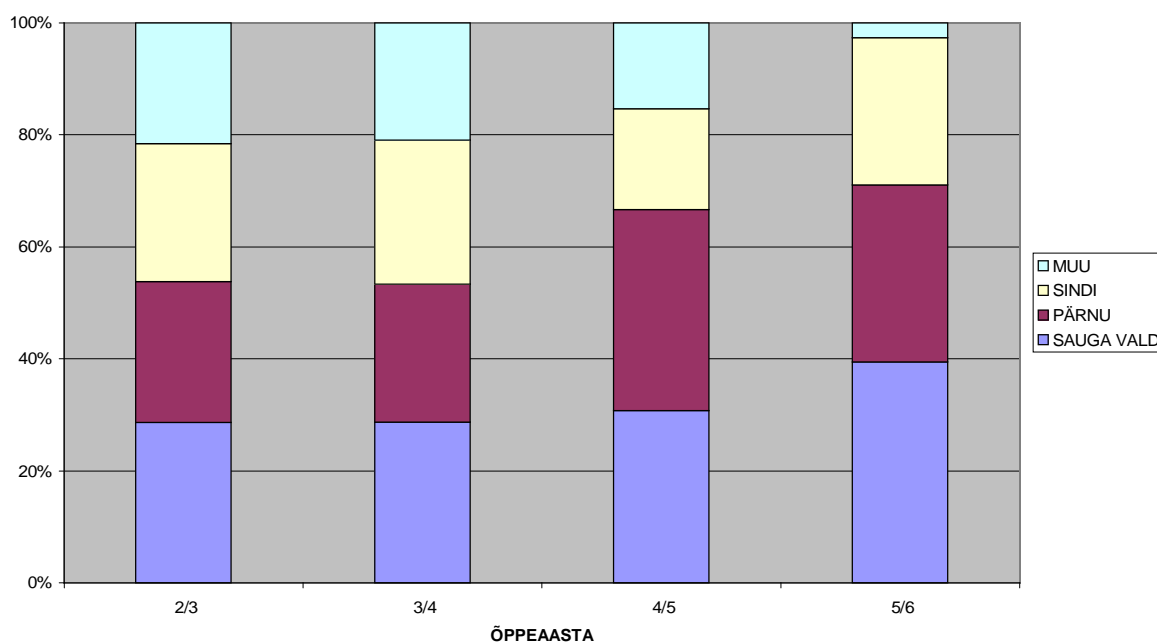
Õpilaste dünaamikast annab ülevaate õpilaste arv viimase viie aasta jooksul. Selgub lähimineviku muutuse suund ja kiirus.

Õppeaasta 2005/2006 osas on vähenemine muuhulgas seotud vallavalitsuse otsusega piirata käitumisprobleemidega õpilaste vastuvõttu väljapoolt Sauga valda, et ära hoida teiste õpilaste lahkumist juurdetulijate tõttu.



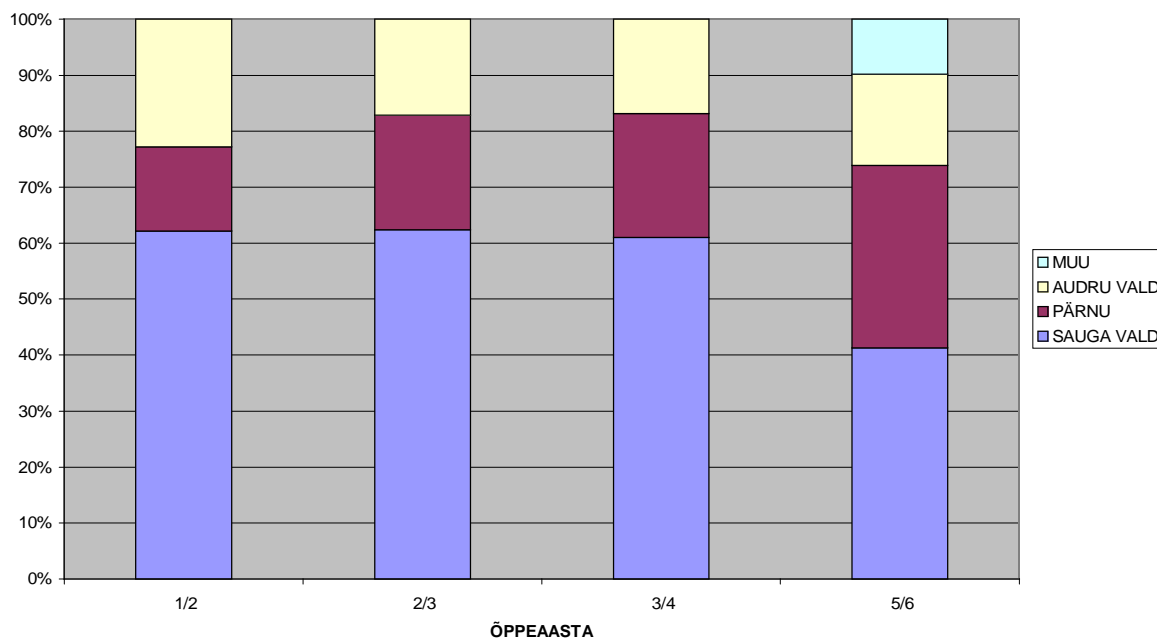
Vaja on teada, palju lastest elukohajärgses ehk teeninduspiirkonna koolis käib ja kuidas õpilaskond elukoha järgi jaotub. Vaatame ka seda näitajat ajalises dünaamikas:

TAALI KOOLI ÕPILASTE JAOTUS ELUKOHA JÄRGI



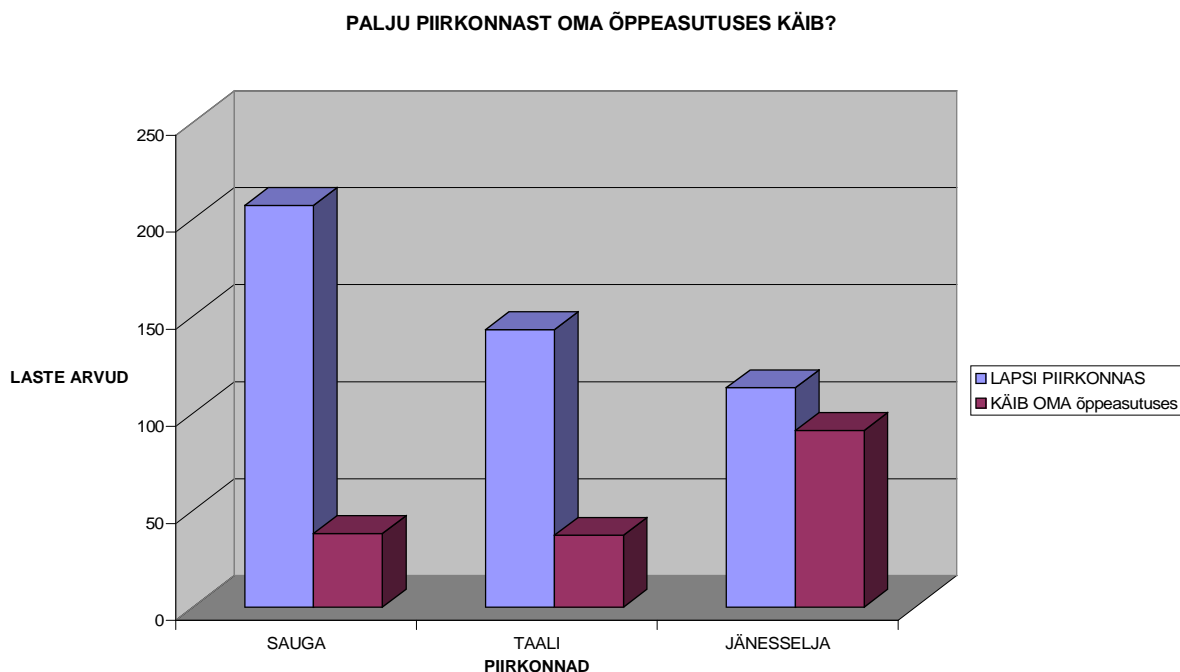
Kooli töötajate väitel on tegelik oma piirkonna laste osakaal ca 10 lapse võrra suurem, kes on juba asunud kooli lähedale elama, ent pole end veel vallaelanikuks registreerinud.

SAUGA KOOLI ÕPILASED ELUKOHA JÄRGI



Kui Taali põhikoolis on Sauga valla laste osakaal õpilast üldarvust kasvanud, Sauga põhikoolis aga langenud, on mõlemas koolis käesolevaks õppeaastaks see ca 40%. Vald peab mõlemat kooli seega enamuses teiste omavalitsuste laste jaoks.

Sarnaselt teistele maakondadele käivad paljud maapiirkonna õpilased maakonnakeskuse koolis. Oma õppeasutuses käivate laste võrdlust kooli teeninduspiirkonnas elavate (koolikohustuslike) laste üldarvuga näitab järgmine graafik (vastavalt 18, 26 ja 81%):



Viimaste aastate lasteaia lõpetajatest on Sauga põhikooli valinud 1-2 last aastas (erandina eelmisel aastal 4). Toodud võrdluses on lasteaia puhul arvestatud kuni 31.9.4. sündinud koolieelikutega ja esitatud kohaavaldustega (soov käia oma lasteaias on sellega fikseeritud). Tammistest käib lasteaeda 1 laps, Pärnu linna elanike registrisse kantud lapsi on 1-2 (tegelik elukoht on neil siiski Sauga). Veel on Saugas üürikorteris elav 2 lapsega perekond, kes on elanike registris Põlvamaal. Üks laps ei ole üldse kuskil registris, vanemad elavad Tallinnas ja laps vanaemaga elab siin piirkonnas.

Vallavalitsuse andmetel on Pärnu linna lasteaedades käivaid lapsi 43 (detsembris 2005).

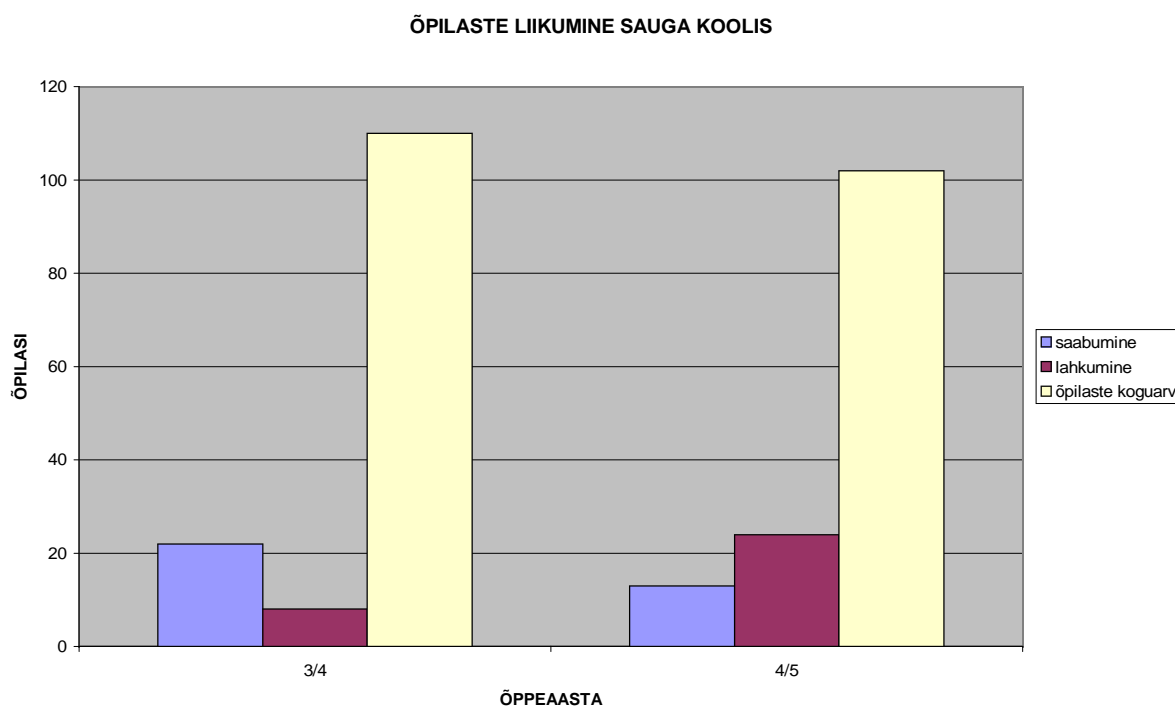
Põhiosas on need Tammiste ja Urge ning hariduslike erivajadustega lapsed (erirühmades ja vene keelega lasteaias käivad).

Tähelepanuväärne on õpilaste sooline jaotus koolides:

Kool	Tüdrukuid	Poisse	Poiste osa
SAUGA	28	64	70%
TAALI	27	52	66%

Taali ja Sauga kooli õpetajate ning hoolekogu liikmete väitel selline jaotus koolivalikut ei mõjuta.

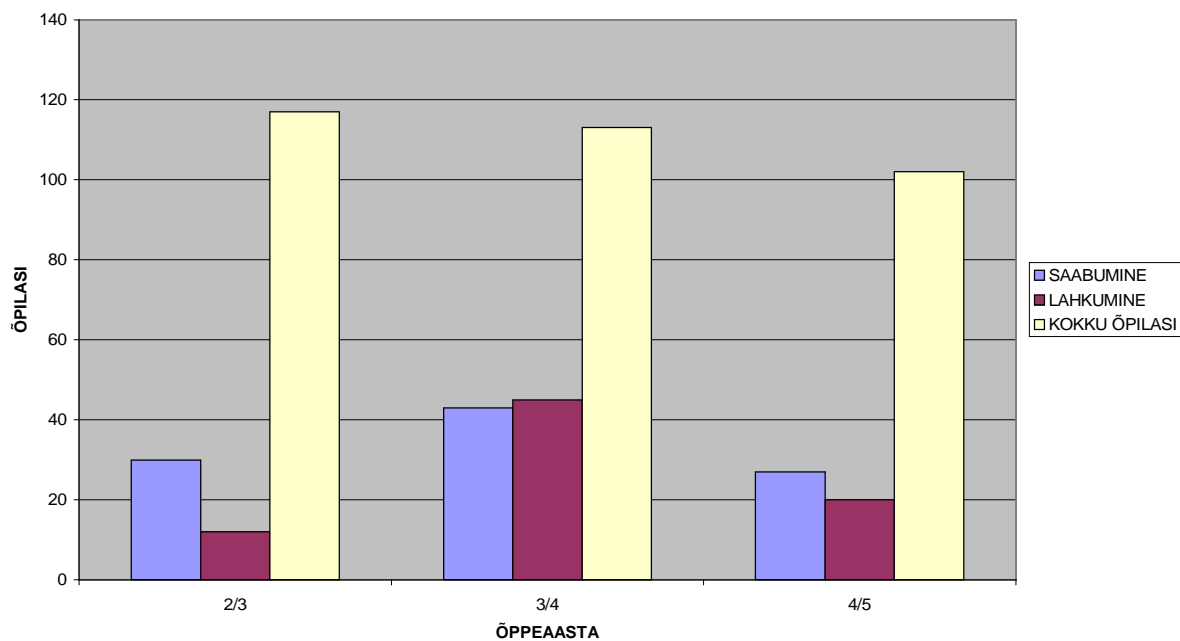
Järjest suuremat tähtsust omab kooli võime aidata kõikidel õpilastel koolikohustust täita ja haridust omandada. Kui kool suudab seda stabiilselt teha, püsivad ka klassid koos, seevastu näitab ebastabiilsust kiiresti muutuv õpilaskond. Lahkumine sunnib küsima, miks seda tehakse. Pedagoogide väitel tehti seda pärast käitumisprobleemidega õpilaste vastuvõttu halvemaks muutunud sisekliima pärast. Poole studiumi pealt kooli tulek võib näidata nii kooli tugevust (mille tõttu koolivahetus on ette võetud) kui ka olla sunnitud käiguks õpilastele, kes mingil põhjusel eelmises koolis hakkama ei saanud. Järgnevates tabelites ei ole kajastatud 1. klassi astumine ega kooli lõpetamine, vaid muutused alguse ja lõpu vahepeal: väljalangevus kui põhikooli poolelijätmine ja vanuse tõttu väljaarvamine ning kooli vahetamised.



Kahe väljatoodud õppeaasta liikumises osalenud õpilaste keskmine osakaal kogu õpilaskonnast on Sauga põhikoolis ca 31,5%.

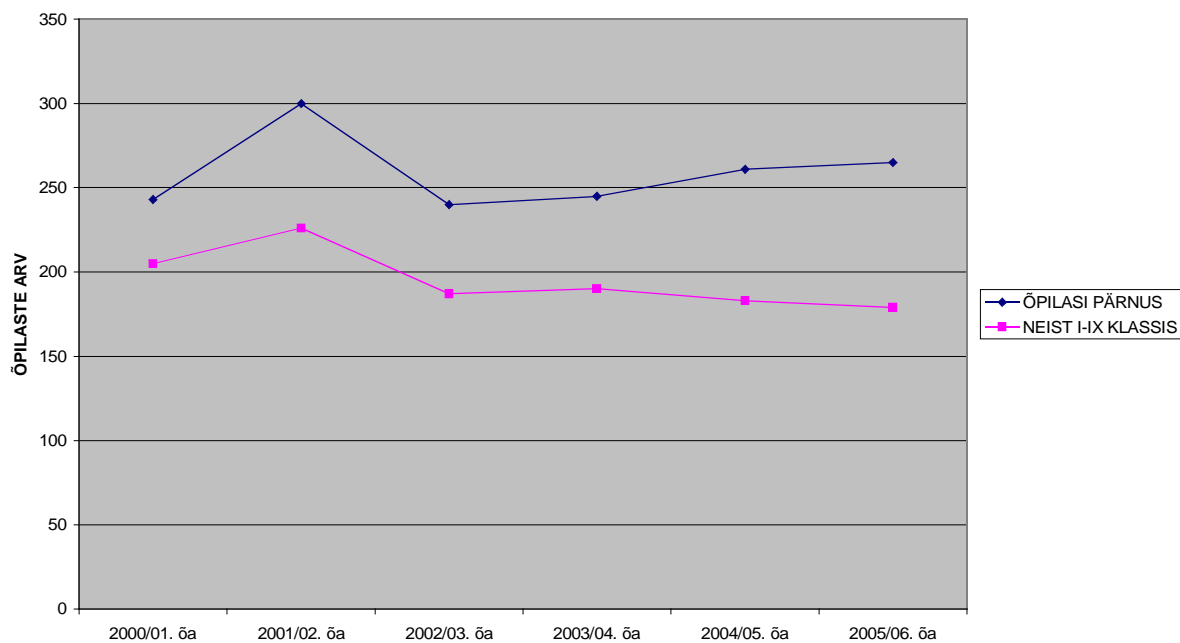
Taali põhikoolis on aga liikumises osalenud õpilasi vastavalt 36, 78(!) ja 46%.

ÕPILASTE LIIKUMINE TAALI KOOLIS



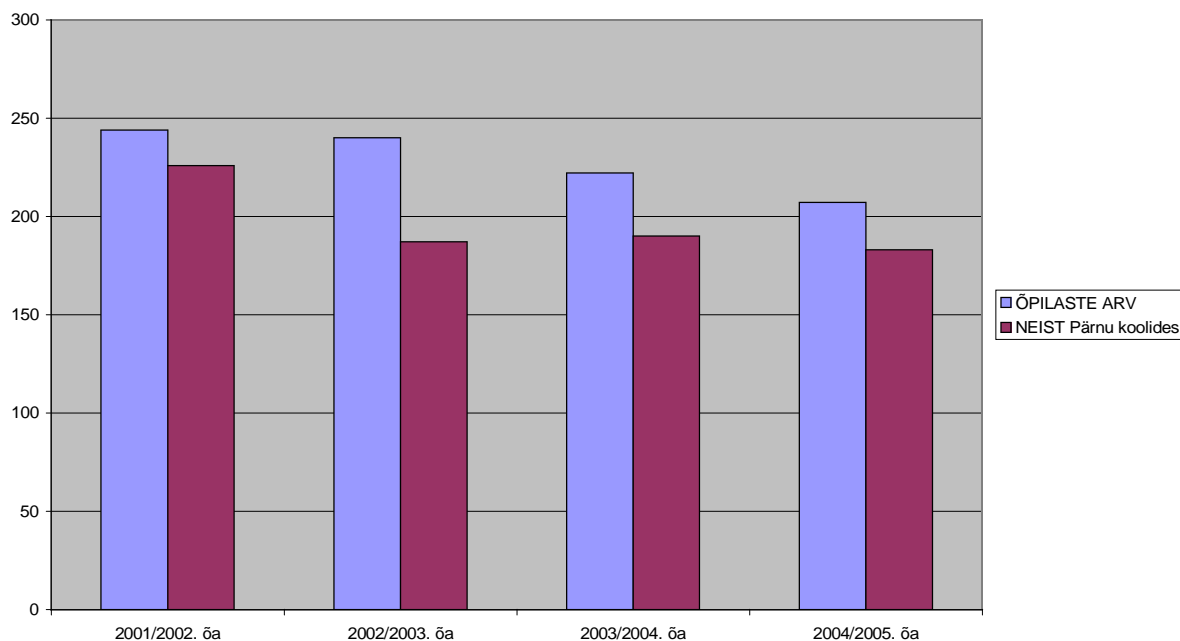
Vaatame ka Pärnus üldhariduskoolides õppivate õppijate arvu:

LINNA KOOLIDES ÕPPIJAD



Kuna vallas ei ole gümnaasiumi, väärrib eraldi tähelepanu põhihariduse omandajate puhul oma laste käimine Pärnu linna koolides (Pärnu Maavalitsuse andmetel):

ÕPILASED PÄRNUS

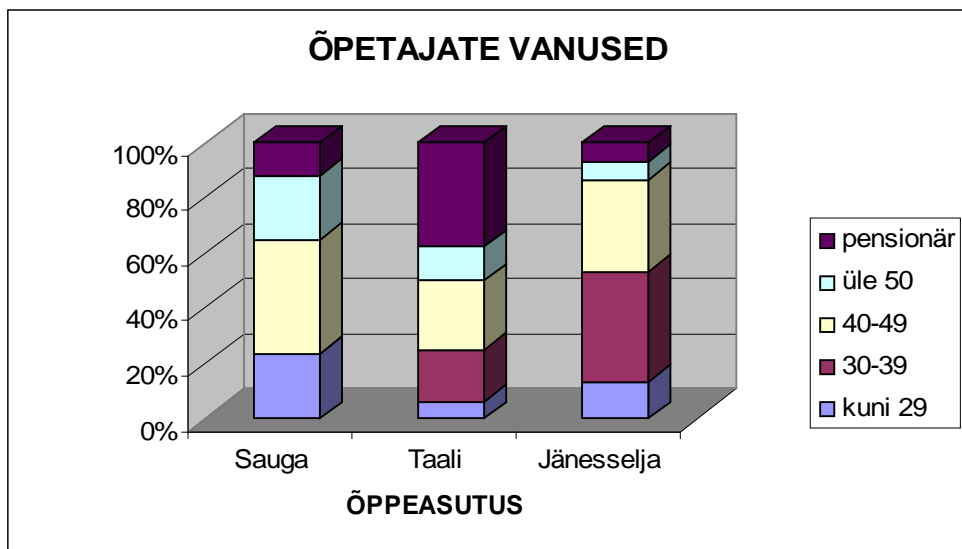


1.3. Õpetajad

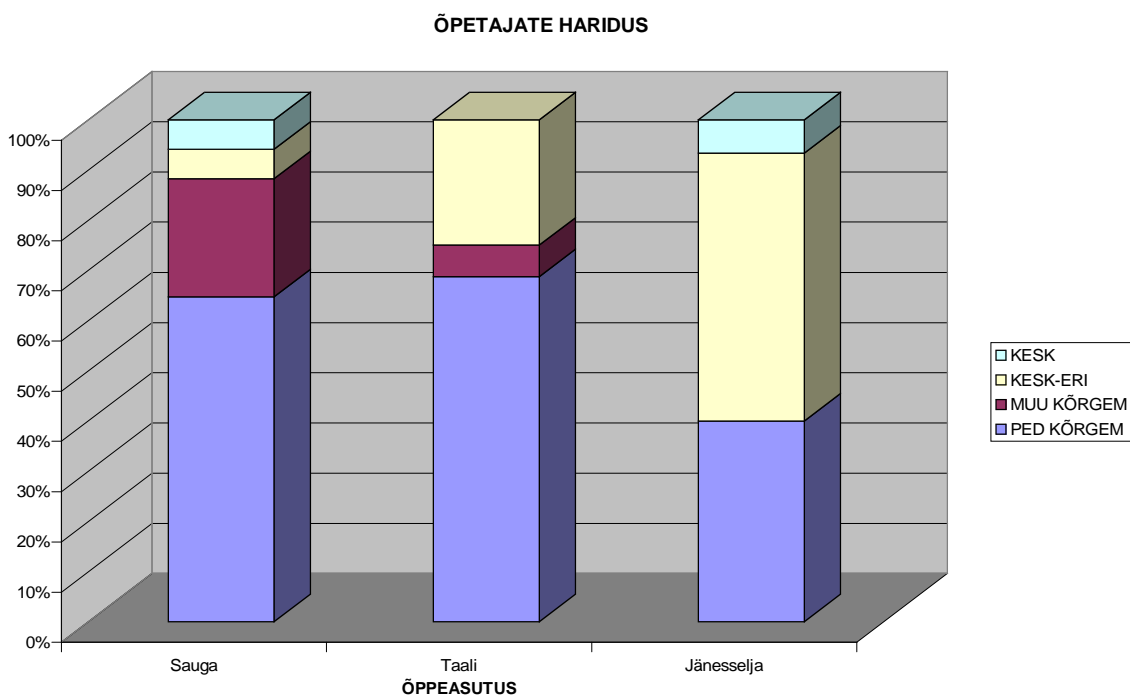
Mida väiksemad koolivälised tegevusvõimalused maapiirkonnas, seda suurem tähtsus on heal õpetajal. Ohumärgiks on pensioniealiste ja lähitulevikus pensioniikka jõudvate õpetajate suur osakaal.

Vanus	kuni 29	30-39	40-49	üle 50	pensionär	kokku	üle 50
Sauga	4		7	4	2	17	35%
Taali	1	3	4	2	6	16	50%
Jänesselja	5	6	2	1	1	15	13%

Taali koolis moodustavad üle 50-aastased poole õpetajatest.



Õppekvaliteedi tagamise seisukohalt on oluline õpetajate kvalifikatsioon.



Lasteaias on 2 vanempedagoogi, Sauga põhikoolis 2 ja Taali põhikoolis 3 vanemõpetajat.

1.4. Koolilogistika

Transpordivõrku saab küll alati ümber kujundada, kuid iga selline muudatus on kallis teede puudumise ja/või kehvade olukorra tõttu. Samuti peavad omavalitsused omavahenditest tellima sobiva ühiskondliku transpordiga katmata koolivedusid. Seetõttu on oluline määratleda elukohale logistiliselt sobivad õppekohad ja teada, palju õpilaskilomeetreid veavad omavalitsused ise.

Lasteaia asukoht on hea, mida kinnitavad ka piirkonna laste arvud lasteaia ja käesoleva arengukava koostamisega samaaegselt läbiviidud lastevanemate küsitlus. Praeguseks tegutsevate koolide asukohad on seotud koolide asutamisaegse rahvastiku paiknemisega vallas, mis on vahepeal oluliselt muutunud ja seetõttu oleme olukorras, kus mõlemad valla koolid asuvad ääremail. Sauga kooli löikab valla põhiosast ära Sauga jõgi ja edasi jääb Nurme – Vana-Pärnu vahelise tee taha juba Audru vald. Tammiste uuselamurajooni jaoks on Taali Pärnuga võrreldes vastassuunas ning teisel pool Pärnu jõge asub Sindi oma gümnaasiumiga. Seetõttu on mõlema kooliga parema ühenduse loomiseks vallavalitsus tellinud õpilasliinid: a 60 km päevas, Taali päevatasu 1386, Sauga 1250 kr. Sauga kooli saab sõita ka maakonna ühistranspordi liinidega 44 ja 57. Pärnu Maavalitsusele tasub vald 105 000 kr maakonna ühistranspordi toetamiseks.

Viletsa ühenduse tõttu kannatab mõlemas koolis tehtav ringitöö, sest see on otseses sõltuvuses ärasõiduvõimalusest. Tulemusena on majad pärast tundide lõppu tühjad, lapsed huvialategevuse võimalusest oma vallas aga ilma jäetud.

1.5. Õppeasutused

Põhiandmed õppeasutuste kohta:

Sauga Põhikool Nurme külas – asutatud 1820.a., praeguses hoones alates 1938. aastast, optimaalne õpilaste arv – 160.

Taali Põhikool Pulli külas – asutatud 1895.a., praeguses hoones 1902. aastast alates, optimaalne õpilaste arv – 110.

Jänesselja Lasteaed Sauga alevikus – asutatud ja hoone valminud 1976. aastal, optimaalne laste arv kuue rühma puhul 110.

Koolis on Sauga vallas käidud juba üle 180 aasta, hariduselu alguseks tuleb pidada Sauga kirjutuskooli avamist 1820. aastal, mis oli üks esimesi koole Pärnumaal ja Eestis. Eelmise sajandi algul oli vallas viis algkooli.

Sauga koolipiirkonda kuuluvad Nurme, Eametsa, Kilksama ja Räägu külad ning Sauga alevik. Taali koolipiirkond on Pulli, Rütavere, Urge, Vainu, Kiisa ja Tammiste külad. Linnalähedase asukoha tõttu käib suurem osa Sauga aleviku ja Tammiste küla lastest Pärnu linna koolides ja lasteaedades. Samal ajal toimib ka vastupidine suund, Pärnu linna lapsed käivad erinevatel põhjustel Sauga valla koolides.

Ette on näha elamuehituse jätkuvat aktiveerumist alevikus, Tammistes, Eametsas, Nurmes ja Kilksamal. Juba valminud ja lähitulevikus ehitatavad majad suurendavad nimetatud paikkondade (külade) laste arvu.

Taali koolil on olemas arengukava, mis kehtivast valla arengukavast tulenevalt kooli staatuses muudatusi ette ei näe. Arengukavast ei selgu, mida konkreetselt tehakse kvalifitseeritud noorte õpetajate kooli saamiseks. Koolil on oma koduleht. Pole võimlat ega raamatukogu.

Sauga koolil ei ole hetkel kodulehte ja arengukava uuendamine sõltub valla haridussüsteemi arengukava otsustustest. Puuduvad erivajadustega laste õppekavad.

Viimase kolme aasta investeeringud:

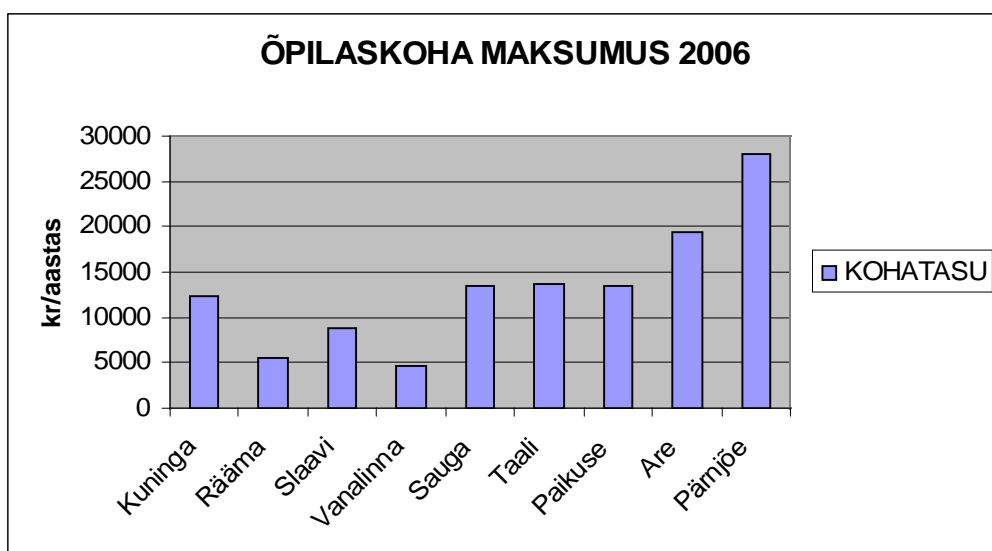
	2004		2005		2006	
Jänesselja	426 872	uus rühm	624 200	uued ruumid	1 000 000	korrast, projekt
Sauga	578 138	akende vahetus	1 585 213	II korruse renov	241 286	?
Taali	78 400	õppevara	84 365	õppevara	700 000	projekteerimine
KOKKU:	1 083 410		2 293 778		1 941 286	

Mõlemad koolihooned vajaksid jätkuvalt koolikeskkonna õigusaktidega kooskõlla viimiseks suuremahulisi investeeringuid. Taali koolihoone kohta 1999. a. antud ekspertarvamuses tuuakse palkelamu eaks 50 ja puitvahelae eaks 60 aastat. Üldise rahuldava tehnilise seisukorra juures ilmnes 7 tõsist puudust, mille kõrvaldamise maksumus nõuaks täiendavat kohapealset ülevaatus. Amortiseerunud koolimaja asemele soovis Sauga Vallavolikogu eelmine koosseis rajada kuni 250-le õpilasele Tammistesse uue põhikooli (koos lasteaiaga).

Sauga põhikooli hoonel oleks pärast teise korruse renoveerimist vaja sama teha I korrusel, milleks esitatud pakkumise kohaselt kuluks 2 600 000 krooni. Koolijuhi hinnangul vajatakse uut võimlakompleksi.

1.6. Rahastamine

Kuna Sauga valla Tallinna ja Rakvere maantee äärne asustus on sisuliselt Pärnu linna pikendus, on kasulik võrrelda valla praeguste koolide õpilaskoha maksumusi linna põhikoolidega. Vaid Slaavi koolis ei ole paljudes klassides paralleele, Kuninga tänava põhikoolis toimub tasandusõpe erivajadustega lastele. Kohatasu sisse pole arvestatud õpilasveo kulusid.



Pärnu Maavalitsuse haridusosakonna poolt 2003/2004 õppeaastal inspekteeritud nelja põhikooli – Vanalinna, Are, Paikuse ja Pärnjõe – keskmine kohatasu oli 17 952 kr, kusjuures Pärnus paiknevas suurima õpilaste arvuga Vanalinnas 10 733 ja väikseima laste arvuga Pärnjõel 28 099 kr. Graafikult on näha selge võrdeline seos kohatasu suuruse ja kauguse vahel maakonnakeskusega.

Järgnevalt vaatame Sauga valla haridussüsteemi terviklikke rahavooge, võttes arvesse kõik tegurid, sealhulgas ka kolme oma õppeasutuse vallaelanikest töötajatelt laekuva tulumaksu. Kuigi tulumaks laekuks ka siis, kui need töötajad mujal töötaksid, on nende jaoks siiski

loodud valla haridussüsteemi töökohad ja nende puudumisel ei saa mujalt tulu laekumises 100% kindel olla. Tabelis on andmed aasta 2005 kohta:

Alustaseme üldbilanss:		KULU	TULU
Jänesselja lasteaed		2 730 937	
	investeeringud	624 200	
arveldus teiste OV-dega		1 183 205	58 410
	tulumaks		234 712
	ÜLDKULU:	4 245 220	
Põhitase:			
	koolid	2 277 929	
	investeeringud	1 669 578	
arveldus teiste OV-dega		928 776	1 149 350
	tulumaks		113 672
	õpilasvedu	576 600	
	ÜLDKULU:	4 189 861	
	KOKKU:	8 435 081	
INVESTEERINGUTETA		6 141 303	

Jänesselja lasteaias laekub tulumaks 21, Taali koolist 5 ja Sauga koolist 9 töötaja kohta. Tähelepanuväärne on, et kui teistest omavalitsustest õpib Saugas 96 õpilast ja Sauga lapsi õpib väljapool oma valda 183 (peaaegu 2 korda rohkem), siis ometi makstakse Saugale rohkem kui Sauga välja maksab. Põhjus on linnakoolide väiksemas kohamaksus (nagu eespool toodud võrdlusest näha) ning Sauga enda koolide kallimas kohamaksus. Seega võib järeldada, et rahaliselt on oma õpilaste Pärnus õppimine vallale soodne.

2 ANALÜÜS

2.1. Õpilaste statistika

Ainult laste sündivust arvesse võttes oleks 1. klassi minejate arv järgmine:

KOV	Kooli astujad 2006 - 2012						
	2006	2007	2008	2009	2010	2011	2012
Sauga	21	22	22	25	27	22	37

Selline prognoos näitab vaid vallas sündinute kooliküpsuse saamist ega arvesta väljapoole teeninduspiirkonda õppima minekut või vahepealset koolieelikute rännet.

Samasugune praegustest õpilastest ja sündivusest lähtuv prognoos õpilaste arvude kohta:

Õpilasi 2005 - 2012								Muutus	
2005	2006	2007	2008	2009	2010	2011	2012	Arvul	%-ides
166	141	142	141	141	158	170	195	29	17,5

Ainult sündivusele toetuvad kooliminejate prognoosid sisaldavad vigu, kui ei arvestata elukohapõhist rahvastikustatistikat. Täpsema prognoosi saame praeguste rahvastikuregistri andmetega, mis on arvesse võtnud vahepealsed laste lahkumised ja saabumised valla elanikkonna hulka (sh populaarne kolimine linnalähedale maale):

<i>sünniaast</i> <i>a</i>	<i>lääs</i>	<i>ida</i>	<i>I kooliaste</i>	<i>II</i> <i>kooliaste</i>	<i>KOKKU</i>
2003-2005	61	36	2010-2012	2013-2015	97
2002-2004	66	25	2009-2011	2012-2014	91
2001-2003	76	24	2008-2010	2011-2013	100
2000-2002	72	28	2007-2009	2010-2012	100
1999-2001	65	37	2006-2008	2009-2011	102
1998-2000	55	41	2005-2007	2008-2010	96

Lääs ja ida tähistavad siinkohal valla Tallinna (lääs) ja Rakvere (ida) maantee ümbrust kui kahte eraldi asuvat tõmbekeskust, mille vahel on väike liikumine. Kolm aastakäiku kokku moodustavad ühe kooliastme.

Tabelis on kooli minevate laste arvud juhul, kui kõik antud hetkel teeninduspiirkonnas elavad lapsed lähevad kodukandi kooli. Seega on need arvud õppeasutuste kavandamiseks sobimatud, sest on teada Sauga vallast Pärnu suundujate suur arv. Samas on viimase kolme aasta jooksul elamuehituse käivitumise tõttu 81 võrra suurenenud 3-15-aastaste arv. Seega tasandab veidi linna kooliminekut suurenev laste arv (eeldusel, et needki kõik linna ei suundu). Samuti on edasiste otsuste tegemisel oluline teadvustada, et uus õppekeskkond meelitab samuti lapsi ligi.

Sõrendatult on välja toodud allapoole põhikooli- ja gümnaasiumiseaduses kooli asutamiseks (ja kvaliteetseks tegevuseks) seatud kooliastme miinimumi - 30 õpilast - langevad aastakäigud. **Seega isegi juhul, kui kõik oma lapsed läheksid idaosas oma kooli, pole enne aastat 2010 (aasta 2006 andmetel) oma lastega võimalik kooli avada.** Teiste omavalitsusüksuste või õpetajate jaoks ei ole valdadel õige koole kavandada ega üleval pidada. Õppijate ja valla huvides on uue kooli puhul vabaneda liitklassidest, mis on üheks laste mujale suundumise põhjustest.

Ohuindikaatoriks on koolidele viimaste aastate jooksul kiirelt muutuv õpilaskontingent. Õpilaste arvu suurendamise nimel käitumisprobleemidega laste vastuvõtmine väljapoolt oma valda viis oma laste suurema lahkumiseni. Nii sai kahjustatud oluline põhimõte väikelaste jaoks – kodulähedase kooli tagatus omavalitsuse poolt. Sauga vallal ei ole kohustust ega vajadust aidata oma koolidega lahendada teiste erivajadustega õpilaste probleeme oma laste parema õppekeskkonna arvel. Jõutud on niikaugemale, et mõlemas koolis on vaid 40% õpilastest oma valla lapsed.

Kohalikule koolile ja omavalitsusele on aga väga tähtsaks indikaatoriks õpilaste arv, kes kodukoha koolile eelistavad mujale õppima minna. Kui Sauga vallas Pärnu piiri taga elavatele lastele on tõesti lähim kool Pärnus, siis on asjatu vanemaid või lapsi sellise otsuse eest süüdistada ning omavalitsuse jõupingutused peaksid olema suunatud väljakujunenud rahvastikutihedusele vastavate asukohtadega õppevõimaluste loomisele (eriti väikelastele).

Pärnusse kooli käivate laste koguarv on seadnud kahtluse alla oma koolide jätkusuutlikkuse. Võidakse küll argumenteerida, et laste arv on väike „valede” laste vastuvõtu tõttu, ent siis tuleks esitada küsimus, miks mujalt probleemseid lapsi koolidesse võtma hakati – vastus on liiga vähese oma laste arvu tõttu põhikooli jaoks liiga väikseks muutunud õpilaste arvus.

2.2. Jätkusuutlikud koolid

Hetkeseisundi analüüsi alusel tuleb teha järeldused koolide kestvuse suhtes pikema perioodi vältel. Peame olema absoluutselt veendunud, et riiklikud ja omavalitsuse enda vahendid (ükskõik, millisest allikast) ei killustuks ning loovad kaasaegse õpikeskkonna terveks sajamiseks – järelikult peab ka kooliskäijaid aastakümneteks jaguma.

Vaja on määratleda üheselt tõlgendatavad, võimalikult lihtsad kriteeriumid, mille järgi kujundatakse ja peetakse ülal õppeasutusi, mis laste arvust ja elukohast tulenevalt igal juhul püsivad.

Õppekeskkond on parandatav. Ent sel on mõtet ainult siis, kui on, keda õpetada ja kes õpetab. Parimaks mõõdupuuks on põhikooli- ja gümnaasiumiseaduses kooliastme kohta sätestatud 30 õpilase olemasolu. Siinkohal väljavõtte seadusest:

§ 11. (1) Haridus- ja Teadusministeerium ja valla- või linnavalitsus, lähtudes kohaliku omavalitsuse volikogu otsusest, moodustavad ning finantseerivad põhi- ja keskkoolide omandamise võimaldamiseks vajalikul hulgal koole.

(2) Kooli moodustamiseks peab kooli teeninduspiirkonnas alaliselt elama vastavaealisi lapsi:

1) 3-klassilise algkooli moodustamiseks 30 õpilast;

2) 6-klassilise algkooli moodustamiseks 60 õpilast;

3) põhikooli moodustamiseks 90 õpilast.

(3) Gümnaasiumi (10.-12. klass) moodustamiseks peab olema 60 õpilast.

Pärnumaa haridussüsteemi arengukava koostamisel aastal 2003 sõnastati jätkusuutlikkuse jaoks järgmine tingimus:

Kui Pärnumaal koolipiirkonna kolme järjestikuse sünniaasta laste (sh koolieelikute) arv langeb alla 30, ei kavandata koolile laste vähesuse tõttu riiklikke investeeringuid.

Erandid:

Kihnu;

kui naaberkoolini on üle 20 km, siis kolme järjestikuse sünniaasta koolieelikute arv on vähemalt 15.

Ei ole vahet, kas vaatluse all on algkool või põhikool, sest lähtutakse järgmise kuue aasta jooksul kooli minejate arvust.

Teise, regionaalpoliitilise erandi puhul käsitletakse riiklike investeeringute kaasamisel sellist õppeasutust algkooli või lasteaed-alkoolina, võimaldades väikelastele kodulähedust ja omavalitsusele minimaalseid kulusid. Väikese õpilaste arvuga koolide puhul on oluline teadvustada eakaaslastega suhtlemise piiratuses tulenevat laste kitsamat silmaringi võrreldes suuremate koolidega.

Omavalitsusüksus määrab ise oma õppeasutuste võrgu. Nimetatud asjaolu on eriti aktuaalne väikelaste ehk lasteaedade, lasteaed-alkoolide ja algkoolide puhul, et tagada turvaline kodulähedane alus- ja alghariduse omandamine.

Omavalitsusüksust, kus on mitu kooli, tuleb vaadelda igal konkreetsel juhul eraldi. Kui kahe koolipiirkonna laste arvud jäävad allapoole kriteeriumi, ei pruugi see tähendada mõlema jätkusuutmatust – ühe tegevuse lõpetamisel suurendavad ukсед sulgenud kooli õpilased teise kooli õpilaste arvu üle piirmäära. Viimane sõltub aga koolide asukohast.

Senine Sauga valla elukorraldus on näidanud kahe autonoomse paikkonna olemasolu. Rakvere maantee ääres elavate inimeste jaoks jääb peamiseks liiklussuunaks otsetee Pärnusse. Kui Urge ja Pulli küla puhul on mõeldav hea ühendustee korral liikumine Sauga alevikku, siis Rääma raba tõttu on Tammistest vallamajja parem liikuda läbi Pärnu mööda Ehitajate teed. Just Tammiste on aga eelnevalt toodud laste arvude põhjal valla idaosa tihedaima ja suurima rahvastikuga koht, kus vallavalitsus peaks kasvavale elanikkonnale avalikke teenuseid pakkuma. Lisaks lasteaiale ja koolile vajab Tammiste ka raamatukogu, võimlat, täiskasvanute koolitus- ja kooskäimisvõimalusi.

Analoogiliselt Tammistega vajavad ka Sauga aleviku ja selle ümbruse elanikud suuremaid võimalusi eeskätt kaasaegse võimla ja kooskäimiskoha näol.

Kui arvestada Sauga ja Taali põhikoolides viimaste aastate jooksul käinud oma valla laste arvudega, siis on mõlemad koolid toodud maakondliku kriteeriumi põhjal jätkusuutmatud. Igal omavalitsusel on kohustus osutada oma elanikele põhiteenuseid. Kindlasti tuleb nende hulka kohaliku omavalitsuse korralduse seaduse § 6 kohaselt lugeda ka hariduse omandamise võimaldamine. Vald seda kohustust oma elanike ees ise ei täida, kui viimastel aastatel üle 75% õpilastest täidab koolikohustust naaberomavalitsusüksustes või kui ühe koolipiirkonna kõik lapsed peavad käima mujale lasteaeda. Selliste puuduste juures kannatab ka valla üldine konkurentsivõime võrdluses teiste omavalitsustega (näiteks Paikusega), mis on suutnud elanikke meelitada heade õppevõimaluste loomisega.

Sauga ja Taali koolid on asukoha tõttu Sauga vallale jätkusuutmatud. Rahvastikku ei saa „vastuvoolu ujuma panna”, vaid teenuseid tuleb pakkuda seal, kus selle järgi on nõudlus –

Sauga alevikus ja Tammistes. Kasvatusraskustega õpilaste vastuvõtu piiramisel on võimalik oma laste osalust koolis küll tõsta, ent õpilaste väike üldarv teeb õpetajate töö keeruliseks, kohatasu suureks ja koolide asukoha tõttu jääks Sauga vald koolitusteenust ostma ikka Pärnust.

Sauga kooli kollektiiv rõhub sellele, et tuleks veelgi parandada ühendust kooliga, nii bussiühenduse kui Eametsa külast üle Sauga jõe tuleva jalakäijate silla ühendusteede korrastamise ja valgustuse paigaldamisega. Samas näitas Jänesselja lasteaia vanemate seas läbiviidud küsitlus, et laste jaoks soovitakse algklasside võimalust lasteaia samas asukohas ja Sauga kooli on lapsi nõus panema vähesed (vaata lisa). Sauga kool rõhutab kooli vajalikkust Audru valla idaosale ja Vana-Pärnule, kuigi samas Audru vallavalitsus sooviks sealtkandi lapsi näha pigem Jõõpre põhikoolis, Vana-Pärnu lapsed eelistavad kooli liikuda kesklinna suunas ning kokkuvõtteks ei ole Sauga valla ülesanne pakkuda koolitusteenust naabritele. Oluline on tõdeda, et paljude laste jaoks on vaja kooli jõudmiseks jalgsi liikuda mööda Nurme – Vana-Pärnu teed, mida mööda sõidavad sadamasse suured veoautod ja mis on äärmiselt ebaturvaline koolitee.

Koolihoonete kordategemisel on Pärnumaa haridussüsteemi arengukava järgi investeeringute pingerea põhimõtted järgnevad:

- eksperthinnanguga koolihoonete põhikonstruktsioonide halb seis;
- riikliku õppekava täitmine on raskendatud;
- vastamatus tervisekaitse- ja tuleohutusnõuetele.

Taali kooli puhul on määravad kõik kolm. Tegemist on tänapäeva nõuetele vastamatu ajaloolise puithoonega, mille puhul rõhutab kooli kollektiiv ise, et selline õppekeskkond ei too kooli uusi õpilasi ega õpetajaid.

Sauga kool on tunduvalt paremas seisus ja võiks pärast renoveerimistöde teostamist I korrusel ja uue võimla ehitust koolina nõuetele vastavuse poolest tegevust jätkata. Laste arv aga on vähemalt 10 vaid neljas klassis ja langeb üldarvuna veelgi, kui aastal 2006 14 õpilast kooli lõpetavad. **Mõlema kooli õpilaste vähesuse põhjusi pikema ajaperioodi vältel on olnud investeeringute puudumine, millega koolipidaja lasi tekkida õpilaste äravoolu parema õppekeskkonna suunas.**

Pärnuga elukorralduselt tihedalt seotud vallas ei peaks õppeasutuste põhinäitajad oluliselt erinema linna omadest. Põhikooli aineklasse on oluliselt efektiivsem luua ja üleval pidada ning õpetajatele töökoormus tagada paralleelide olemasolu korral. Erinevalt väikelaste turvalisest kodulähedasest õppeasutuses käimisest on põhiklasside õpilased võimelised iseseisvamalt kaugemale kooli liikuma, kus on loodud paremad tingimused õppekava täitmiseks. Ka suhtlemine suurema arvu kaasõpilastega on õpilaste hariduse omandamise protsessis rikastava tähendusega.

2.3. Õpetajate olemasolu

Indikaatoriks on õpetajad, kes lähima kümne aasta jooksul jõuavad pensioniikka või juba on seal - kui neid on palju (ja koolil on lähiminevikus olnud raskusi õpetajakohtade täitmisega), võib prognoosida raskuste jätkumist õppekvaliteedi tagamisel. Selliste pedagoogide osa on Taali põhikoolis 50%. Personalipoliitikas on vaja Tammiste õppekoha kavandamisel sellega kindlasti arvestada.

Pedagoogide kvalifikatsiooniga praeguste õppeasutuste puhul suuri probleeme pole. Koolide arengukavad ei sätesta aga kindlaid eesmärke õpetajate ametijärgkude tõusu poole liikumiseks. Vallavalitsus peaks siinkohal õppeasutustele appi minnes rakendama kõik neist sõltuva, et kool kvalifitseeritud pedagoogidega kindlustada. Mitme omavalitsuse eeskujul tasub kavandada eluasemepoliitikat, mis õpetajaid paremini kohapeale kinnistaks.

Nagu eelnevalt tõdetud, jääb õpetajate leidmise ja koormatuse probleem alatiseks paralleelideta põhikoolis.

2.4. Prognoos õppeasutuste võrguks

Eelnevalt teostatud analüüsi käigus on vaadatud õpilasi ja õppeasutusi lahus. Järgnevalt on vaja prognoosida, kui palju valla lapsi käiks oma piirkonna koolis. Eelduseks on siinkohal õppeasutuse sobiv asukoht Tammiste telemasti lähedal ja Jänesselja lasteaia juures ning lapsi ja vanemaid meelitav kaasaegne õppekeskkond koos kvalifitseeritud õpetajatega. Teiste sõnadega ei arvestata prognoosi tegemisel enam seniste koolidega, et tekiks võrdluspilt tänasele olukorrale.

Prognoosi aluseks saab võtta aasta 2006 elanike registri andmed lastest piirkonniti. Kuna elamuehituseks ja muudeks elukoha vahetuse põhjusteks (samuti suuremaks sündivuseks) on viimasel kolmel aastal olnud järgneva kolme aastaga sarnane positsioon, siis on rahvastiku muudatuste prognoosimisel järgmiseks kolmeks aastaks arvestatud kasvutendentsiga viimase kolme aasta jooksul. Valla lääneosas suurenes laste arv keskmiselt 2,8, idaosas 3,4 võrra vanuse kohta. Selline prognoos oleks pigem konservatiivne eesmärgiga vältida vigu liiga suure laste arvu ennustamisel, milliseid leiab Pärnumaa lähiminevikuski.

Nii saadav prognoos aastaks 2009 näitab seega vaid laste arvu. Selleks, et arvestada Pärnusse kooliminejatega isegi siis, kui valmis on uued õppehooned, on kõige otstarbekam kasutada sellekohast näidet. Paikusel valmis uus koolimaja, mis jääb kõikidele linna sõitjatele sobivalt tee äärde, ometi käib Pärnus koolis 17% Paikuse koolikohustuslikest õpilastest. Järgnevas tabelis näitavadki värvilised veerud rahvastiku suurenemist ja Paikusega võrdset Pärnusse koolis käimist arvesse võttes võimalikke õpilaste arve oma valla kooli(de)s vanuste kaupa:

<i>Sünni- aeg</i>	<i>Vanus 2006</i>	<i>Kokku 2006</i>	<i>Prog- noos 2009</i>	<i>Prog- noos 2012</i>	<i>lääs 2006</i>	<i>lääs 2009</i>	<i>lääs 2012</i>	<i>ida 2006</i>	<i>ida 2009</i>	<i>ida 2012</i>
91	15	50			35			15		
92	14	48			25			23		
93	13	40			27			13		
94	12	38	36,7		20	18,9		18	17,8	
95	11	29	29,2		17	16,4		12	12,8	
96	10	36	35,0		18	17,3		18	17,8	
97	9	32	31,7	36,9	19	18,1	20,4	13	13,6	16,4
98	8	33	32,5	37,7	19	18,1	20,4	14	14,4	17,3
99	7	30	30,0	35,2	16	15,6	17,9	14	14,4	17,3
0	6	33	32,5	37,7	20	18,9	21,2	13	13,6	16,4
1	5	39	37,5	42,7	29	26,4	28,7	10	11,1	13,9
2	4	28	28,4	33,5	23	21,4	23,7	5	7,0	9,8
3	3	33	32,5	37,7	24	22,2	24,6	9	10,3	13,1
4	2	30	30,0	35,2	19	18,1	20,4	11	12,0	14,8
5	1	34	33,4	38,5	18	17,3	19,6	16	16,1	18,9

KOOLIOSA:	171,1	197,0	122,5	137,9
selest algklassid:	82,3	88,3	46,1	56,6
põhiklassid (5-9):	88,8	108,7	76,4	81,3
lasteaed (4-6 a.):	57,6		38,3	
18-seid rühmi:	3,2		2,1	
24-seid	3,4	3,7	1,9	2,4

algklasse:				
30-seid põhiklasse:	3,0	3,6	2,5	2,7

Lääneosa puhul tuleb lasteaia ja algklasside jaoks iga vanuse kohta oma rühm/klass. Põhiklasside osas on samuti üks klass ühe vanuse kohta, kusjuures 8. klassis oleks aastal 2009 väikseim arv – 16 õpilast.

Idaosa puhul oleks vaja kiiremat rahvastikukasvu, et lääneosa numbritele järele jõuda. Lasteaiarühmi ja algklasse saab kolme vanuse peale aastaks 2009 vaid 2, kusjuures 1. klass peaks alustama liitklassina (seadus selliselt uut kooli asutada ei lubagi). Paremat olukorda näitava aasta 2012 prognoosi kohaselt oleks viieks põhiklassiks vaid 3 klassikomplekti jagu lapsi.

Kahe piirkonna arve valla peale liites näeme, et aastal 2009 piisab põhiklasside jaoks terve omavalitsuse peale ühest klassist vanuse kohta. Seega juhul, kui lähtutaks põhimõttest luua põhikool vaid paralleelide olemasolul, ei oleks põhjust seda teha isegi juhul, kui poleks autonoomseid valla piirkondi ja põhikooli saaks luua kõigile sobivasse kesksesse asukohta.

Regionaalpoliitiliselt olulise algkooli loomine Sauga alevikku oleks kohe vajalik, Tammiste puhul aga käesoleva prognoosi paikapidavuse korral võimalik aastaks 2010. Selleks aastaks suurenev kooliminejate hulk võiks juba varem hakata tulevase kooli asukohas lasteaias käima – uue asutuse asukohas teenuste pakkumise lisandumine elavdaks kindlasti paikkonda ja tooks juurde uusi elanikke.

Kogu käesolev prognoosi osa lähtub põhimõttest, mille kohaselt iga omavalitsusüksus (eriti vald) peab õppeasutuste võrgu kavandama eeskätt oma laste jaoks.

2.5. Valikud

Järgnevalt on välja toodud valikud, mis valla ees haridussüsteemi parandamiseks mõeldavad. Esmalt vaadeldakse suurema rahvastikuarvuga valla lääneosa ja teiseks idaosa autonoomsena ning kolmandaks lahendusi, mis oleksid kogu valla jaoks ühtsed. Meeles tuleb pidada, et Sauga aleviku jaoks on Pärnu Ülejõe Gümnaasium 3 km kaugusel ja kindlustatud hea bussiühendusega, seevastu Niiduparki kutsehariduskeskuse rajamise järel on Tammistele lähimaks üle Pärnu jõe jääv Koidula Gümnaasium.

Lääneosa:

NR	SISU	VÕIMALUS	OHT
I	Jänesselja lasteaiale ehitatakse juurde 4 algklassi ja võimla ning Sauga koolimaja pakutakse Pärnule koolituskohaks	Väikelastel kool lähedal, ajalooline koolihoone jääks oma funktsiooni kandma	Pärnu ei osta
II	Lasteaia muutmine lasteaed-alkkooliks ning Sauga koolimaja võõrandamine	Lisavahendid haridussüsteemi investeringuteks	Rahuolematust kodukohas põhihariduse omandamise võimaluse puudumisega
III	Lasteaia muutmine lasteaed-alkkooliks ning Sauga kooli muutmine 5.-9. klassiga põhikooliks	Pakkuda oma vallas koolikohustuse täitmist	Pärast investeerimist asukoha tõttu ikka koolis ei käida
IV	Lasteaia muutmine lasteaed-alkkooliks ning Sauga kooli jätkamine põhikoolina	Pakkuda alevikus algklasse lisaks	Sauga kooli laste arv ei võimalda jätkata
V	Lasteaia muutmine lasteaed-põhikooliks ning Sauga koolimaja võõrandamine	Pakkuda kohapeal parima asukohaga koolikohustuse täitmist	Linna lähedus jätab laste arvu põhiklassides väikseks
VI	Tehakse projekt lasteaed-põhikooli jaoks, ent esialgu ehitatakse vaid algkooli osa	Anda signaal potentsiaalsetele uusasukatele	Valearvestus projekterimisel, sest põhikooli minnakse linna
VII	Praeguse olukorra jätkumine	Transpordi ja investeringutega parandada kooli mainet	Rahapaigutused osutuvad asukoha tõttu asjatuks

Idaosa kõik variandid sisaldavad Taali koolimaja võõrandamist:

NR	SISU	VÕIMALUS	OHT
VIII	Tammistes ehitatakse lasteaed	Koolieelikutele	Piirkonna areng pidurdub
IX	Tammistes ehitatakse lasteaed-alkkool	Väikelastele ja piirkonnale keskus	Käiakse ikka Pärnusse kooli
X	Tammistes ehitatakse lasteaed-põhikool (neli autonoomset majaosa: lasteaed, algklassid, aineklassid ja ühine osa)	Piirkonna arenguks atraktiivne uus õppeasutus	Laste vähesuse tõttu väga raske kooli üleval pidada

XI	Tammistesse tehakse projekt lasteaed-põhikooli jaoks, ent ehitatakse ositi vastavalt suurenevale laste arvule	Anda signaal potentsiaalsetele uusasukatele	Valearvestus projekteerimisel, sest laste arv jääb väikseks
----	---	---	---

Lääne- ja idaosa vaheline erinevus: lääneosas tuleb leida lahendus arvestades kahte olemasolevat õppeasutust, seevastu idaosas mõjutab otsus piirkonna arengule kaasaaitamist. Valiku tegemisel toodud tabelite põhjal seisneks lahendus niisiis kombinatsioonis ühest valikust kummastki tabelist.

Terviklahendus kogu valla jaoks, kusjuures iga variandi puhul praegused koolimajad võõrandatakse ja uude õppeasutusse tagatakse õpilasvedu kogu valla piires:

NR	SISU	VÕIMALUS	OHT
XII	Sauga alevikus ehitatakse lasteaiale juurde põhikool	Uus suurem kool ja väiksem kohatasu	Tammiste piirkonna arengu pidurdumine, suured kulud
XIII	Tammistesse ehitatakse lasteaed-põhikool	Uus suurem kool ja väiksem kohatasu	Vallakeskuse rahva rahulolematuse, tühi uus kool
XIV	uuendatakse Urge-Sauga tee ja rajatakse Urge-Kilksama kanti lasteaed-põhikool	Uus suurem kool ja väiksem kohatasu	Alevist ega Tammistest lapsi uude kooli ei lähe

Kõik viimases tabelis toodud variandid on mõeldavad ka toodud kohtadesse lasteaed-alkkooli rajamisega arvestusega, et põhiklassidesse minnakse Pärnusse või Sintu. Sellisel juhul säiliks suur teistele omavalitsustele tasumise kohustus ja üks piirkond jääb ilma kodulähedase õppeasutuse võimalusest. Õppeasutusest ilma jääv piirkond kaotaks edaspidises konkurentsis elanike juurdemeelitamisele.

Pärnu linna haridussüsteemi toimimine senisel kujul või gümnaasiumite eraldamine põhikooliosast toetab põhikoolide mudeli kasutamist Saugas, sest siis on õpilased gümnaasiumisse kandideerimisel võrdsemas olukorras ja pärast algklasside lõpetamist ei pea võõraste klassi sulanduma. Viimast puudust saab kõrvaldada kokkuleppel Pärnu Linnavalitsusega Ülejõe Gümnaasiumis spetsiaalse viienda klassi loomisega, kuhu saaksid koos edasi õppima suunduda kõik Sauga valla lapsed. Kui linnas aga luuakse eraldi algkoolid, oleksid valla lasteaed-alkkoolid sisuliselt linna koolivõrgu täienduseks. Käesoleva arengukava koostamise hetkeks pole Pärnus neid otsuseid tehtud.

2.6. Finantsanalüüs

Alternatiivide vahel valikute tegemiseks on oluline teada ka valikute maksumusi. Käesoleva arengukava ülesandepüstituse hulka ei kuulu lahenduste leidmine investeringuteks uute õppeasutuste rajamisel. Samas on selge, et seniste koolimajade võõrandamise korral aitab saadav ühekordne tulu paremate õppevõimaluste loomisele kaasa ja vähendab valla jaoks laenuvõtu vajadusi. Siinkohal piirdub analüüs õppeasutuste tegevuskulude võrdlemisega, et kaasa aidata õigete investeerimisotsuste tegemisele.

Analoogiliselt eelmises osas toodud valikutega on finantsanalüüs tehtud eraldi lääne- ja idaosa kohta ning juhul, kui lahendust püütaks leida tervet valda teenindava lasteaed-põhikooli rajamisega.

Tabelites on ülemised kaks arvelduste ja tulumaksu rida lasteaialaste, alumised õpilaste kohta. Kursiivis on märgitud nii asukoht kui ka seal asuva õppeasutuse ülalpidamiskulud. Uute põhikoolide rajamise puhul ei ole vaja arvestada paralleelklassidega. Teiste laste osaluseks mõlemas piirkonnas on arvestatud kolmandik praegustest mujalt käivatest õpilastest, lähtudes esmalt oma laste vastuvõtmisest ja teiseks vältides erivajadustega laste suurt osakaalu. Põhikoolides on arvestatud seniste tulumaksu laekumistega, algkoolide puhul aga loodetud, et kolm neljast õpetajast oleksid oma vallast.

Lääneossa lasteaiale põhikooli juurdeehitamise korral on lisatud 90% praeguse Sauga kooli tegevuskuludest, sest uue hoone ekspluateerimine on alati säästlikum ja ühendasutuse puhul olmekulud väiksemad, ent uus võimla nõuab täiendavad kulud. Lasteaed-alkooli jaoks on arvestatud 30% Sauga kooli kuludega, sest nelja algklassi puhul tuleb arvestada ka ainekabinettide (sh kalli tööõpetuse) puudumisega. Sarnaselt valikutega on õpilaste liikumise aluseks lootus, et vaid 17% õpilastest käiks Pärnus koolis ja sellest tulenevalt toimuksid praegusega võrreldes suured muudatused arveldustes teiste omavalitsustega. Lasteaed-alkooli puhul peaks aga arvestama, et kõik põhiklassid sõidaksid põhiliselt Pärnusse. Õpilasveo puhul piisaks ühiskondlikust transpordist, sest puudub ju ka praegu eraldi vedu lasteaia jaoks. Nagu näha, põhjustavad just kaks viimast tegurit valla jaoks kogukulu vähenemise. Tabelid arvestavad aasta 2006 kulunumbritega kroonides.

Lääneosa	praegune olukord		lasteaed-põhikool		lasteaed-alkool	
	KULU	TULU	KULU	TULU	KULU	TULU

<i>Jänesselja</i>	2 730 937		3837951		3099941,5	
arveldus OV-dega	365 718	58 410	365 718	58 410	365 718	58 410
tulumaks		234 712		234 712		234712
<i>Sauga</i>	1 230 015					
arveldus OV-dega	610 771	646 509	177 628	215503	659 431	94821
tulumaks		72 794		72 794		33530
õpilasvedu	328 358		105 000		105 000	
KOKKU:	4 253 374		3 904 878		3 808 617	

Idaosa	praegune olukord		lasteaed-põhikool		lasteaed-alkkool	
	KULU	TULU	KULU	TULU	KULU	TULU
<i>Tammiste</i>			3454155		2 789 947	
arveldus OV-dega	817 487		138 973	32450	138 973	32450
tulumaks				111768		111768
<i>Taali</i>	1 073 110					
arveldus OV-dega	318 005	502 841	122 709	167614	455 549	73750
tulumaks		40 878		40 878		33530
õpilasvedu	248 242		82 747		82 747	
KOKKU:	1 913 125		3 445 876		3 215 719	

VALD KOKKU: 6 166 499 7 350 754 7 024 335

Idaosa puhul on arvestatud asjaoluga, et lapsi on (ja lähima 7 aasta jooksul nii jääb) vähem kui lääneosas. Tammiste õppeasutuses piisab arvestada nelja lasteaiarühma ruumiga. Samas tuleb arvestada avalikke teenuseid pakkuva võimla, raamatukogu ja aula-auditooriumiga (võimaldamaks teenida koolituste korraldamisega). Kuna vanale uue juurdeehituse asemel on alati lihtsam uus terviklahendus, on Tammiste uue maja kuludeks võetud 90% Jänesselja analoogi kuludest. Lasteaeda on ennustatud 5 last mujalt ja 10 oma valla elanikust töötajat (neid numbreid saab alternatiivprognooside tegemiseks alati lihtsalt muuta). Õpilasveo puhul jääks senine pikk linnaring ära, kuna linnaliinid 13 ja 16 on olemas.

Mõlemas piirkonnas on lasteaed-alkkool veidi odavam lasteaed-põhikoolist. Põhjuseks eeskätt odavam asutuse tegevuskulu, kuigi tulu teistelt omavalitsustelt on väiksem ja kulu oma põhiklasside õpilaste eest teistele on suurem. Arvestada tuleb asjaoluga, et praeguse linnas koolis käimise tava murdmiseks ja Paikuse (83% oma koolis) tasemele jõudmine on väga raske ülesanne, mille saavutamata jätmise korral suureneb kohalike koolide õpilaskoha maksumus ja ka kulu vallale – oma kooli tuleb ülal pidada sõltumata mujale kooli käivate õpilaste hulgast.

Viimasena vaatame finantsprognoosi juhul, kui vallas püütaks hakkama saada ühe kooliga, mis on õpilaste arvu tõttu täiesti võimalik. Kui see õppeasutus pole Sauga alevikus, oleks tarvis rajada ka lasetaia osa, kusjuures Jänesselja LPK jääks praegusel kujul alles.

Tammistesse lasteaed-põhikooli rajamisel on arvestatud, et aleviku ja Eametsa lapsed käivad Pärnusse kooli, ainult Saugas oleva kooli puhul juhtuks sama Tammistega ning keskse asukohaga Kilksama puhul käiks kolme nimetatud koha õpilastest 2/3 linna.

"Üks maja"	Sauga alevikus		Tammistes		Kilksamal	
	KULU	TULU	KULU	TULU	KULU	TULU
<i>Jänesselja</i>			2 730 937		2 730 937	
arveldus OV-dega	1 183 205	58 410	504 691	90 860	968 077	58 410
tulumaks		234 712		346 480		346480
<i>õppeasutus</i>	3 837 951		3454155		3454155	
arveldus OV-dega	808 590	215 503	1 339 204	167614	1 231 638	125710
tulumaks		72 794		40 878		40878
õpilasvedu	287 747		411 105		471 600	
KOKKU:	5 536 074		7 794 261		8 284 929	

Viimane tabel on järelduste tegemisel üliolulise tähtsusega – ainult õpilaste arvust lähtuv suhtumine, mis jätab tähelepanuta rahvastiku paiknemise, seotuse naaberomavalitsusüksustega ja väljakujunenud kooliteed, annab nii sisuliselt (vähe lapsi) kui rahaliselt loodetud kokkuhoiule vastupidise tulemuse.

Finantsanalüüsi kokkuvõtteks saame ainult ökonomikat arvesse võttes järgmise pingerea:

SÄÄSTLIKUM	VARIANT	KULUPROGNOOS
1.	Ainult lasteaed-alkool Sauga alevikus	5 264 400
2.	Ainult lasteaed-põhikool Sauga alevikus	5 536 074
3.	Praegune olukord	6 166 499
4.	Lasteaed-alkoolid alevikus ja Tammistes	7 024 335
5.	Lasteaed-põhikool alevikus + Tammiste LAK	7 120 596
6.	Jänesselja LAK + lasteaed-põhikool Tammistes	7 254 493
7.	Lasteaed-põhikoolid	7 350 754

Haridussüsteemi kavandamisel ei saa lähtuda vaid ökonomilisest aspektist (kuigi see on ressursikasutuse juures väga oluline). Kui õppekeskkond või asukoht uusi õpilasi ega õpetajaid juurde ei too, kaotab arvestuslik säästmine oma tähenduse. Samuti ei saa majanduslikult soovitavat lahendust valida juhul, kui selle realiseerimiseks õpilased või pedagoogid puuduvad. Õppeasutuste võrgu ülesehitamise põhimõtted peavad seetõttu olema terviklikud.

2.7. Analüüsi järeldused

- 1) Jänesselja lasteaed on hea asukohta ja täituvusega.
- 2) Sauga ja Taali põhikoolid asuvad valla äärealadel, kus oma laste osakaal on 40%.
- 3) Taali põhikoolil on kogunud õpetajaskond, kellest kuus on pensionärid.
- 4) Taali koolimaja on amortiseerunud.
- 5) Sauga põhikooli maja vajaks veel I korruse renoveerimist ja uut võimlat.
- 6) Parimad asukohad õppeasutustele on Sauga alevikus ja Tammistes.
- 7) Kahe paralleeliga põhiklasse pole laste vähesuse tõttu võimalik luua.
- 8) Tammiste vajaks kooli rajamiseks hoogsat rahvastiku juurdekasvu ja vallaelanikeks registreerimist.
- 9) Elanike kasvule kaasaaitamiseks on Tammistes vaja luua lasteaed, arvutikasutusega raamatukogu ja võimla – paikkonna koosolemise keskus.
- 10) Perspektiivne lahendus vallale on vähemalt lasteaed-algkoolid Sauga alevikus ja Tammistel kui kohalikud haridus- ja kultuurikeskused.

3 STRATEEGIA

Haridussüsteemi strateegia sisaldab visiooni, missiooni, eesmärke, põhimõtteid, kriteeriume ja eeldatavaid tulemusi. Järjepidevuse huvides on aluseks võetud kehtiv arengukava.

3.1. Visioon ja missioon

VISIOON:

SAUGA VALLA ÕPPEASUTUSED PAKUVAD PARIMA VÕIMALUSE LASTELE KONKURENTSIVÕIMELISE HARIDUSE OMANDAMISEKS KODUKOHAS.

MISSIOON:

LUUA EELDUSED TOIMETULEVA JA OMA PIIRKONNA ARENGULE KAASAAITAVA INIMESE KUJUNEMISEKS.

3.2. Arengu põhimõtted ja kriteeriumid

<i>Põhimõte</i>	<i>Kirjeldus</i>	<i>Kriteeriumid</i>
1. Hariduse kättesaadavus	Sauga vallas on rahvastiku suurust arvestav alus- ja põhitaseme kvaliteetne haridus valla elanikele kättesaadav	1) Koolikohustuse täitmine ja alushariduse omandamine; 2) Õpimotivatsiooni loomine; 3) Liitklasside puudumine; 4) Lasteaiarühma loomiseks vähemalt 10, algklassi loomiseks vähemalt 12 ja põhiklassi loomiseks vähemalt 15 lapse olemasolu.
2. Arengut toetav keskkond	Sauga valla õppeasutustes on loodud töö- ja õpikeskkond, mis toetab isiksuse igakülgset arengut kõigil elu etappidel	1) Kvalifitseeritud kaader; 2) Stiimulid, tunnustamine, mainekus; 3) Individuaalne töö õpilastega; 4) Kaasaegne õppekeskkond;

		5) Teadlikkus.
3. Tervislikkus , turvalisus, keskkonna- säätlikkus	Töö- ja õpikeskkond valla õppeasutustes on tervislik ja turvaline, looduskeskkonda säästev	1) Õppeasutuste vastavus nõuetele; 2) Turvaline ja lühim õppimistee; 3) Terviseteadlikkus; 4) Keskkonnasäästlik eluviis.
4. Kohalik mõõde	Kohalikud elanikud osalevad haridusküsimuste otsustamisel, toimub vallavõimu ja huvigruppide koostöö, õpetajate erialastesse algatustesse ja projektidesse on kaasatud kohalik üldsus	1) Kohaliku identiteedi kujunemine; 2) Kodukohaõpetuse väärtustamine; 3) Kohalike probleemide tundmaõppimine ja arutamine; 4) Ühtsustunde kujunemine; 5) Õppeasutuste kasutamine paik- kondlikeks üritusteks ja koolitusteks.
5. Avatus	Teave, arutelud ning otsustused Sauga valla hariduselu küsimustes on avalikud	1) Õppeasutuste tegevust teatakse; 2) Kogukonna rahulolu.
6. Koostöö	Sauga valla õppeasutused teevad koostööd haridussüsteemi parema kvaliteedi nimel	1) Koostöö kooliküpsuse saavutamisel lasteaia ja kooli vahel; 2) Õppeasutuste koostöö peredega; 3) Vallavalitsuse kui õppeasutuste pidaja aktiivne osalus õppetingimuste loomisel ja parandamisel; 4) Õppereisid valla tööandjate juurde.
7. Ökonoomsus	Kulud haridussüsteemile on optimaalsed	1) Õppeasutusi majandatakse kokkuhoidlikult; 2) Vallas enim kaks õppeasutust; 3) Õpilasi veetakse hõredalt asustatud paikkonnast tiheasustuse suunas.

3.3. Arengu eesmärgid ja eeldatavad tulemused

Eelpool toodud põhimõtteid ja kriteeriume täpsustavad Sauga valla haridussüsteemi eesmärgid ja tulemused, mida nende täitmisel eeldatakse.

Eesmärgid	Eeldatavad tulemused
1) Luua õpilase ja õpetaja arengut soodustav arengukeskkond , mis tagab iga õpiprotsessis osaleja võimete maksimaalse arengu	<ul style="list-style-type: none"> • Toimiv õpiabi ja nõustamise süsteem • Toetatakse andeka lapse arengut • Toetatakse erivajadustega lapse arengut • Arenguestlused õpilastega annavad õpetajale ja lapsevanemale tagasiside õpitulemustest • On välja töötatud tunnustamise süsteem • Toimib õppeasutuste personali arenguestluste ning töö tulemuslikkuse hindamine • Õppeasutused toetavad inimese elukestvat õpet • Kõrge erialase kvalifikatsiooniga motiveeritud pedagoogid
2) Luua omavaheline teabe edastamise viis haridussüsteemi info kogumiseks, töötlemiseks ja edastamiseks	<ul style="list-style-type: none"> • Sauga valla koduleheküljel on süsteemselt koondatud kogu valda puudutav haridusalane info, sh. eelnõud • Õppesatuste kodulehekülgedel on õpilaste ja lastevanemate jaoks vajalik teave õppetegevuse kohta • Õppesatused on omavahelises ühenduses varustatud vajaliku arvu kaasaegsel tasemel infotehnoloogiavahenditega
3) Luua vallaelanike vajadusi arvestav ning kvaliteeti tagav ja võimalustele vastav optimaalne õppeasutuste võrk	<ul style="list-style-type: none"> • Vallas on 2 õppeasutust – Sauga alevikus ja Tammistes • Väikelapsed saavad käia kodulähedases õppeasutuses • Klassitäituvus koolides ja rühmade täituvus lasteaias on vastavuses nõuetega • Uusi rühmi või klasse avatakse vastavalt vallaelanikest laste arvule
4) Luua õppeasutustes tervislik ja turvaline kaasaja nõuetele vastav materiaalne õppekeskkond .	<ul style="list-style-type: none"> • Koostatud ja ellu viidud hoonete rajamise projektid • Hooned ja sisustus on vastavuses kehtivate nõuetega • Õppeasutuste ülalpidamine ja renoveerimine on kaetud piisavate eelarveliste vahenditega • Õppeasutused on varustatud kaasaegsete õppevahendite ja inventariga, sh sportimisvahenditega • Huvialategevuseks on õppeasutused tundide järgselt õpilaste ja

	<p>teiste kohalike elanike kasutada</p> <ul style="list-style-type: none"> • Vallas on korraldatud laste vajadusi arvestav õpilastransport ja tagatud ohutu koolitee
<p>5) Tagada õppeasutuste ühtsetel alustel rahastamine</p>	<ul style="list-style-type: none"> • Eelarvete väljatöötamiseks on loodud ühtsed alused, õppeasutustel on iseseisvad õigused ja vastutus eelarve kasutamisel • Vallaeelarvest tasustatavate pedagoogide palgatase hoitakse kvalifitseeritud pedagoogide olemasoluks konkurentsivõimeline
<p>6) Kõigile koolieelikutele on tagatud võimalus alushariduse omandamiseks ja päevahoiuks lasteaias</p>	<ul style="list-style-type: none"> • Alusharidust saab omandada Jänesselja ja Tammiste lasteaias • Lasteaiad on varustatud kaasaegse inventariga ning toimivad avatud mängukeskusena kõigile kohalikele lastele • Lasteaed on nõustamiskeskuseks koolieelses eas laste vanematele
<p>7) Põhihariduse omandamise tingimused võimaldavad võimetekohase ja eduka õppe läbimise kõigile õpilastele</p>	<ul style="list-style-type: none"> • Vähemalt 12 ühes vanuses lapse olemasolu on aluseks piirkonnas algklassi loomisele • Vähemalt 15 ühes vanuses lapse olemasolu on aluseks piirkonnas põhiklasside loomisele • Õpikeskkond koolides tagab õppekava täitmise • Õpiabisüsteem ja nõustamine haridusvalikute tegemiseks • Alklassidele pikapäevarühmad • Koolides tegutsevad huviringid • Erivajadustega õpilaste vajadused, sh eelkutsõppele või teise kooli suunamine, tagatakse koostöös Pärnu Õppenõustamiskeskusega

4 TEGEVUSKAVA

Sauga valla haridussüsteemi hetkeolukorra, analüüsi ja strateegia alusel on lähiaastate tegevuskava aluseks järgmised olulisemad kriteeriumid strateegiast:

- 1) Vallas on laste arvu tõttu otstarbekas üleval pidada õppeasutusi, mille jaoks on rahvastiku paiknemist ja liikumisteid arvestades parimad asukohad Sauga alevik ja Tammiste telemasti lähedus.
- 2) Lasteaialaste jaoks avatakse ja hoitakse rühmi, kui piirkonnas elab vallaelanikuna ja avaldab selleks soovi vähemalt 30 kolmel järjestikusel aastal sündinud last (arvestusega vähemalt 10 aasta kohta).
- 3) Algklasside (1-4) laste jaoks avatakse ja hoitakse algklasse, kui piirkonnas elab vallaelanikuna ja avaldab selleks soovi vähemalt 48 neljal järjestikusel aastal sündinud last (arvestusega vähemalt 12 aasta kohta).
- 4) Põhiklasside (5-9) laste jaoks avatakse ja hoitakse põhiklasse, kui piirkonnas elab vallaelanikuna ja avaldab selleks soovi vähemalt 15 last iga aastavanuse (klassi) kohta.

Tegevuskava tabelis puuduvad maksumused. Otsused valmistatakse ette tavalise töö korras, muudes osades selguvad maksumused pakkumiste võistluses.

Kriteeriume hakatakse järgima kohe ja koolivõrgu muudatuste aluseks on uute õppeasutuste valmisolek koolitööks.

Tammiste algkooliosa alustab niipea, kui lapsi on koolitusloa taotlemiseks piisavalt. Selleks rakendatakse Idaosas jõupingutusi uuselanike registreerimiseks vallaelanikuks, et laste arvu kasvu tõttu saaks Tammistesse kooli asutada võimalikult varem. Kuna algkooli osa tähendab vaid nelja klassiruumi, on korraga ehitamise otstarbekust arvestades mõistlik see kohe valmis teha ja juhul, kui algkool alustab lasteaiast hiljem, kasutada klassiruumi piirkonna elanike huvialategevuseks.

Põhiklasside rajamine (põhikooliks laienemine) toimub lähtudes tegevuskava algul toodud kriteeriumist 4. ehk piisava õpilaste arvu tekkides. Ülalpidamiskulu aastane prognoos lasteaed-alkoolide puhul 7 024 325 kr aastas.

N R	TEGEVUS	TÄHTAEG	VASTUTAJA
1	Jänesselja Lasteaiale juurdeehituse projekteerimine ja ehituse algatamine	Mai 2006	Vallavalitsus
2	Tammiste lasteaed-kooli alale detailplaneeringu avalikustamine, avalik arutelu ja maa taotlemine ning Jänesselja kooli projekteerimise algatamine	Juuni 2006	Vallavolikogu
3	Kampaania läbiviimine tegelikult vallas elavate inimeste elukoha valda registreerimiseks	Mai-juuni, juuli 2006, 7 ja 8	Vallavalitsus

4	Tammiste lasteaed-kooli alale detailplaneeringu kehtestamine ja kinnistu moodustamine	August 2006	Vallavolikogu
5	Maavanema nõusoleku küsimine Tammiste lasteaed-kooli asutamiseks	September 2006	Vallavalitsus
6	Tammiste lasteaed-kooli projekteerimine ja ehituse algatamine	September 2006	Vallavolikogu
7	Tammiste õppeasutuse juhi konkurss ja Tammiste lasteaiale koolitusloa taotlemine	Detsember 2007	Vallavalitsus
8	Õppeasutuse personali leidmine ja rühmade komplekteerimise alustamine	Jaanuar 2008	Asutuse juht
9	Tammiste õppeasutuse õppehoone valmimine	Aprill 2008	Vallavalitsus
10	Uue õppeasutuse sisustamine ja lasteaia rühmades tegevuse käivitamine	Mai 2008	Vallavalitsus Asutuse juht
11	Tammiste lasteaia muutmise lasteaed-alkooliks otsustamine ja põhimääruse kinnitamine	Kriteeriumi 3 täitmisel idas	Vallavolikogu
12	Tammiste LAK jaoks juhi määramine, õpetajate leidmine, maavanemalt nõusoleku küsimine, koolitusloa taotlemine, õpilaste registreerimine		Vallavalitsus, asutuse juht
13	Tammiste LAK ümberkujundamine lasteaed-põhikooliks otsustamine ja põhimääruse kinnitamine	Kriteeriumi 4 täitmisel idas	Vallavolikogu
14	Tammiste lasteaed-põhikooli jaoks juhi määramine, aineõpetajate leidmine, maavanemalt nõusoleku küsimine, koolitusloa taotlemine, õpilaste registreerimine		Vallavalitsus, asutuse juht

Kokkuvõte

Sauga vallas on otstarbekas koolitusteenust pakkuda Sauga alevikus ja Tammistes, kus rahvastikutihedus suurim ja õppeasutus asuks vallaelanikele sobivas asukohas.

Laste arv valla idaosas ei luba praeguste prognooside kohaselt algkooli tegevuse alustamiseks Tammistes koolitusluba taotleda enne aastat 2010. Et enne seda kooli minevatele lastele lasteaiateenust pakkuda ja tekitada Tammiste arenguks oluline multifunktsionaalne keskus, tuleks lasteaed-alkkooli maja rajada telemasti juurde 2008 õppeaastaks. Juhul, kui elanikud end aktiivselt Sauga valla elanikeks registreerivad ja laste arv osutub igaks algklassiks vähemalt 12, saab algkooli ja lasteaiaga üheaegselt alustada 2008. aastal.

Taali Põhikool lõpetab tegevuse uue õppeasutuse valmimisel.

Laste piisav arv valla lääneosas lubaks aastast 2008 käivitada Jänesselja kooli, mis võimaldaks väikelastel kodu lähedal haridust omandada ja huvialaringides osaleda. Ehituse käigus peaks õppeasutus ja selle ümbruse elanikud oma kasutusse saama ka uue võimla ja teised sotsiaлотstarvet rahuldavad ruumid.

Seoses Taali koolimaja halva ehitusliku seisundi, Tammiste elanikonnale pakutva lasteaiateenuse puudumisega ja valla piiratud rahaliste ressurssidega on eelistatav alustada Tammiste õppeasutuse ehitusega. Piisava rahalise ressursi olemasolul alustatakse Jänesselja kooli ehitusega.

Õppeasutuste laienemine põhikoolideks sõltub piisava õpilaste arvu olemasolust.

Põhihariduse omandamist on edaspidigi otstarbekas kavandada koos Pärnu linnaga, sest maakonnakeskuse vahetu lähedus annab õpilastele sellekohased valikuvõimalused.

mai 2006