



# JÄNESSELJA LASTEAIJA

## ARENGUKAVA

aastateks 2009 – 2011

**Asutuse nimi: Jänesselja Lasteaed**

Registreerimisnumber: 75009674

Address: Sauga alevik, Sauga vald  
85008 Pärnumaa

e-post: [lasteaed@sauga.ee](mailto:lasteaed@sauga.ee)

**SISUKORD**

<b>1. SISSEJUHATUS.....</b>	<b>3</b>
<b>2. OLUKORRA KAARDISTAMINE .....</b>	<b>4</b>
<b>3. LASTEAIA FILOSOOFIA.....</b>	<b>8</b>
<b>4. LASTEAIA STRATEEGIA .....</b>	<b>10</b>
<b>5. STRATEEGILINE TEGEVUSKAVA.....</b>	<b>12</b>
<b>6. ARENGUKAVA UUENDAMISE KORD.....</b>	<b>17</b>

## 1. SISSEJUHATUS

Esimene katsetus strateegilise planeerimise osas tehti Jänesselja lasteaias 1999. aastal ja lasteaia arengukava esimene variant valmis 2000. aastal ning oli koostatud aastani 2005. Arengukava keskendus lasteaialaste arvu vähenemisega kaasnevate protsesside ennetamisele ja lasteaia tegevuse jätkamiseks vajalikele tugiprotsessidele (tühjaksjäänud ruumide kasutamine lasteaia seisukohalt sobilikuks otstarbeks - raamatukogu, internetipunkt, klubiline tegevus jms).

2005. aastal tuli arengukava uuendada, sest Sauga vallas linnalähedase piirkonnana algas hoogne elamuehitus ja suurenes nõudlus lasteaiakohtade järele. 2003 – 2005 aastal renoveeriti, sisustati ja alustas tööd vahepeal suletud kolm rühma. Eriti suur oli nõudlus kuni 3-aastaste laste lasteaiakohtade järele. Sellest tulenevalt prognoositi ka arengukavas vajadust lasteaia jätkuvaks laiendamiseks. 2008. aasta aprillis alustati juurdeehituse ehitamist, mis valmiski aasta lõpuks. 2009.aasta 1. jaanuarist töötab lasteaias 9 rühma, millest 5 on hetkel sõimerühmad ja 4 aiarühmad.

Lasteaia struktuuri muutumisest ja Sauga valla arengust ning valla haridussüsteemi arengukava täiendustest tuleneb ka vajadus Jänesselja lasteaia senise arengukava muutmiseks ja täiendamiseks .

## 2. OLUKORRA KAARDISTAMINE

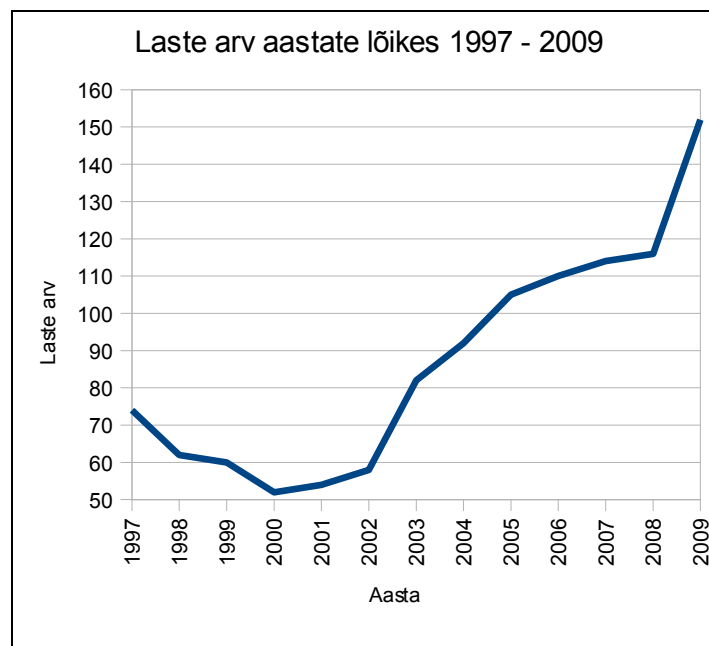
### 2.1 *Lapsed*

Jänesselja lasteaed alustas tööd 1976. aastal, hoone ehitati 6-le rühmale. 1976 – 1989. a oli laste arv püsivalt 110-120 piires. Olulised muudatused lasteaia struktuuris toimusid alates 1991. aastast, mil lasteaed läks kohaliku omavalitsuse haldusesse. Laste arvu vähenemise tõttu suleti 1991. 1996. ja 1998. aastatel 3 rühma, mis kõik uuesti tööle rakendati 2003 – 2005. aastatel. Tänapäevaks on avatud juurdeehituses veel 3 rühma ja kokku on lasteaia 9 rühma 150 lapse jaoks.

2009/2010. õppeaastaks on praeguseks registreeritud 44 avaldust, mis on rohkem, kui saame korraga lasteaeda vastu võtta. Olukorra lahendamiseks loodetakse lasteaia ehitamine Tammiste piirkonda, mis peaks teoks saama juba 2009. aasta lõpuks.

### Laste arvu dünaamika 1997 – 2009

Laste arv/aasta	1997	1998	1999	2000	2001	2002	2003	2004	2005	2006	2007	2008	2009
Sõimerühmades	12	15	14	14	15	14	35	34	24	29	30	31	71
Aiarühmades	62	47	46	38	39	44	47	58	81	81	84	85	81
Kokku	74	62	60	52	54	58	82	92	105	110	114	116	152



## 2.2 Personal

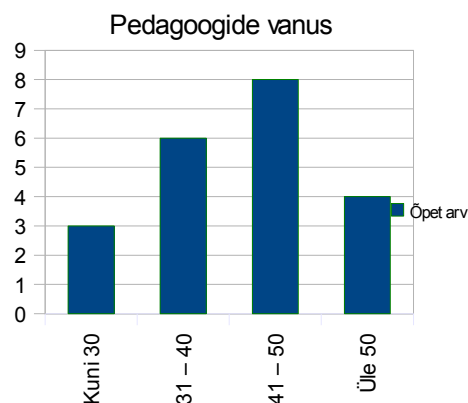
Kui 2002. aastal töötas lasteaias ainult 14 töötajat, siis juurdeehituse valmimisega on kasvanud lasteaia töötajate arv tänaseks 35-ni. Pedagooge on 21, õpetaja abisid 9 ja üldteenindavat personali 5. Kahjuks ei võimaldanud selle eelarveaasta rahalised vahendid tööle rakendada tervisetöötajat, liikumisõpetajat ja logopeedi, kes praeguse laste arvu juures väga vajalikud oleksid laste ja perede paremaks teenindamiseks. Kiire töötajate arvu kasv on toonud kaasa vajaduse pöörata erilist tähelepanu personalitöö probleemidele

### 2.2.1. Pedagoogiline personal

#### *Pedagoogide vanus.*

Pedagoogide keskmine vanus on 41,3 aastat ja esindatud on peaaegu võrdselt kõik vanuseastmed

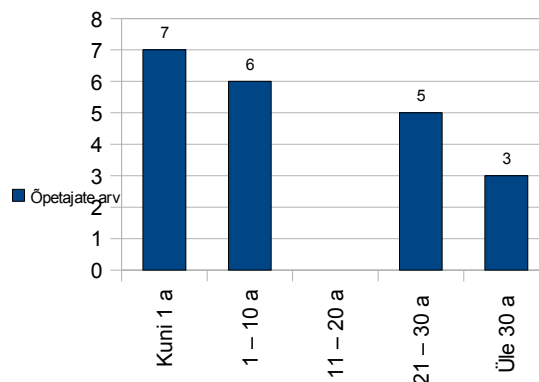
Vanuserühm	Õpet arv
Kuni 30	3
31 – 40	6
41 – 50	8
Üle 50	4



#### *Pedagoogide tööstaaž lasteaias*

Umbes kolmandik õpetajatest on töötanud lasteaias üle 20 aasta, kolmandik kuni kümme aastat ja 7 õpetajat on meie lasteaias esimest aastat.

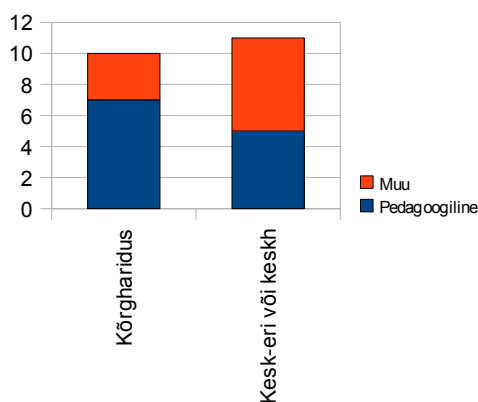
Tööstaaž Jänesselja lasteaias	Õpetajate arv
Kuni 1 a	7
1 – 10 a	6
11 – 20 a	0
21 – 30 a	5
Üle 30 a	3



### ***Pedagoogide haridus***

2003 aastast alates oleme tööle võtnud 12 uut pedagoogi, kuid kõikide konkursside tulemusena pole nende hulgas õnnestunud tööle värvata ühtegi erialase haridusega noort õpetajat. 8 neist on läbinud vajalikud täiendkoolitused ja vastavad kvalifikatsiooninõuetele. Erialast kõrgharidust on omandamas praegu 6 pedagoogi. Kvalifikatsiooninõuetele mittevastavaid ja ka mitte õppivaid õpetajaid on praeguse seisuga 4.

Pedagoogide haridus	Pedagoogiline	Muu	Kokku
Kõrgharidus	7	3	10
Kesk-eri või keskh	5	6	11



### **2.2.2 Õpetaja abid ja teenindav personal.**

Kokku on tööl 9 õpetaja abi ja 5 lasteaia majandamisega tegelevat töötajat. Õpetaja abide ja ka muu teenindava personali osas on tööle värbamisel esitatud küllatki kõrged nõudmised nende hariduse, suhtlemisoskuse ja tööalase kvalifikatsiooni suhtes.

**Vanus.** Esindatud on sarnaselt pedagoogidega kõik vanuserühmad, töötajate keskmine vanus on 41,4 a.

**Tööstaaž lasteaias.** Kolm inimest on töötanud lasteaias üle 20 aasta, viis kuni 10 aastat ja kuus on meie lasteaias esimest aastat tööl.

**Haridus.** Kõik töötajad on vähemalt kesk- või keskeriharidusega. Töötajad on käinud tööalastel täiendkoolitustel ja õpetaja abidest on 7 osalenud kvalifikatsioonikurustel

### 2.3. Eelarve, finantseerimine ja majandustegevus

Lasteaial on oma eelarve ja pangaarve. Lasteaia tuludeks on valla finantseeringud ja lastevanemate osalustasu laste õppekuludes.

Eelarve koostamisel on vallavalitsus arvestanud vastavalt võimalustele lasteaia vajadusi täiendavateks investeeringuteks vana maja osa renoveerimistöödel. Alates 1996. aastast on sisse seatud lastevanemate osalustasu lasteaia kuludes ja selle suuruse määrab volikogu igaks eelarveaastaks oma määrusega. Lapsevanema osalustasu on seni kulutatatud täies ulatuses laste õppe- ja tegevusvahendite hankimisele.

#### **Eelarve kulude analüüs**

(tuhandetes kroonides)

<i>Eelarve kulud</i>	<i>2001</i>	<i>2002</i>	<i>2003</i>	<i>2004</i>	<i>2005</i>	<i>2006</i>	<i>2007</i>	<i>2008</i>
Inventar	27,9	20,7	215,4	126	53	695	163	440
Hoone majandamise kulu	185,3	195,5	233,6	282,4	293	298,8	346,6	528,2
Toit	84	109,6	118,8	152,7	172	212,5	235,2	294,2
Õppe- ja mänguvah.	25,4	59,9	46,8	52,6	41	114,5	123	128,1
Koolitus	12,9	13,7	18,9	26,4	30	49,1	81,2	34,5
Personalikulu	978,5	972,9	1160,1	1569,6	2063,7	2526	2968,3	3543,4

Lasteaia töökeskkonnas on viimase viie aasta jooksul olnud suur edasimineku – on tehtud hulgaliselt remonttöid hoone ja selle sisustuse osas, muretsetud inventari. Vanas hoone osas on vahetatud kõik aknad, parandatud on katus, vahetatud välisüksed, valatud trepid ja uuendatud rühmade terrassid ning liivakastid. Renoveeritud on täielikult 5 rühma ruumid. Remondi käigus on suures ulatuses vahetatud välja ka laste mööbel. Renoveeritud on köögiplakk, pesuköök, muusikasaal, ühenduskoridor. Paigaldatud on arvutid ja internetiühendus kõikides rühmades.

2009 aasta alguseks valmis juurdeehitus kolme rühma tarbeks. Juurdeehituses olid lisaks rühmaruumidele projekteeritud avar võimlemissaal, õpetajate tuba meetoodiliste vahendite ja raamatukoguga, kunstituba, mängutuba ning juhtkonna kabinetid. Sellega on lasteaia õppe- ja töökeskkond oluliselt paranenud.

### 3. LASTEAIA FILOSOFIA

#### VISIOON:

JÄNESSELJA LASTEAIAS KÄIV LAPS ON RÕÕMSAMEELNE, HEASÜDAMLIK, ISESEISEV, RAHVAKULTUURI JA -KOMBEID VÄÄRTUSTAV

#### MISSIOON:

JÄNESSELJA LASTEAED ON PERE TOETAJA LAPSELE TURVALISE JA SÕBRALIKU ARENGUKESKKONNA LOOMISEL, KUS LAPSEL KUJUNEVAD ELUS TOIMETULEKUKS VAJALIKUD OSKUSED JA KÕLBELINE KÄITUMINE

#### Meie lasteaia põhiväärtusteks on:

- Lastest lähtuv tegevus, kasvatus, õpetus.
- Iga lapse jaoks parima arengukeskkonna loomine lasteaias.
- Ühiste, kõigile arusaadavate õppe- ja kasvatustegevuse eesmärkide nimel koostööd tegev ja arenguvõimeline personal.
- Lapsevanemate rahulolu õppe- ja kasvatustehinguga lasteaias.
- Lasteaia kasutuses olevate ressursside optimaalne kasutamine

#### Kriitilised edufaktorid:

- Lasteaiaõpetaja töö väärtustamine ühiskonnas – sellest sõltub professionaalse personali värbamise võimalus
- Olemasolevate töötajate arenguvõimelisus ja võimalused arenguks.
- Omavalitsuse võimalused investeringuteks lastele parima õpikeskkonna loomiseks
- Koostöövõime perekonnaga, vastastikuste ootuste teadvustamine, lapsevanemate rahulolu.
- Lasteaia tegevuse vastavus kogukonna, perekonna ja KOV ootustele.

#### Peamised huvipooled:

- Laps
- Perekond
- Personal
- Kohalik omavalitsus
- Riik

**Toimivuse võtmenäitajad:**

<b>Huvipool</b>	<b>Võtmenäitaja</b>	<b>Mõõtmine</b>
<b>LAPS</b>	Iga lapse individuaalne areng	Regulaarne lapse arengu hindamine, kasvumapp, perevestlused
<b>PEREKOND</b>	Rahulolu lapse arengu ja keskkonnaga lasteaias	Regulaarne rahulolu uuring, lapse arenguvestlus, indiv. vestlused õpetajaga
<b>TÖÖTAJAD</b>	Rahulolu tööga, arenguvõimalustega, töökeskkonnaga, juhtimisega, toimiv tunnustamise süsteem	Regulaarsed enesehinnangud, juhtimise hindamine, arenguvestlus, sisehindamine, tunnustamissüsteem
<b>OMAVALITSUS</b>	Rahulolu lasteaia tegevusega, ressursside kasutamisega	Tegevusaruannete hindamine, eelarve kasutamise hindamine
<b>RIIK</b>	Lasteaia tegevuse vastavus seadustele ja ühiskonna vajadustele	Sisehindamine, järelevalve

#### 4. LASTEAIA STRATEEGIA

Lähtudes lasteaia tegevusnäitajate analüüsist, SWOT- analüüsi tulemusena saadud andmetest, lastevanemate arvamusküsitluste tulemustest ja personali töö analüüsist on seatud järgmised strateegilised eesmärgid.

<i>Huvipool</i>	<i>Arengueesmärk</i>	<i>Kriteeriumid</i>
<b>Kohalik omavalitsus, kogukond</b>	<i>Kõigile soovijatele on loodud võimalus ja tingimused alushariduse omandamiseks elukohajärgses lasteaias</i>	<ul style="list-style-type: none"> <li>➤ Kohalike elanike vajaduste rahuldamine</li> <li>➤ Elanike arvu suurenemine, vallas – valla tulubaasi suurenemine</li> </ul>
<b>Laps, lapsevanemad</b>	<i>Lasteaias on loodud töö- ja õpikeskkond, mis toetab igakülgset kõigi laste arengut ja aitab saavutada koolivalmiduse</i>	<ul style="list-style-type: none"> <li>➤ Lapsest lähtuv ja lapse arengut soodustav lasteaia õppe- ja tegevuskava</li> <li>➤ Nädalakavades on kavandatud eri ainevaldkondade integratsioon</li> <li>➤ Toimiv lapse arengu hindamise süsteem, analüüsitakse lapse arengut ja antakse tagasisidet vanematele</li> <li>➤ Toimub hariduslike erivajadustega laste väljaselgitamine, nende arengu toetamine</li> <li>➤ Rühmade tegevuskavade koostamisel ja tegevuste läbiviimisel lähtutakse laste eripärast ja individuaalsusest</li> <li>➤ Lapsed on aktiivsed õppijad</li> <li>➤ Lapsed järgivad rühma reegleid</li> <li>➤ Lapsed on omandanud iseseisva mänguoskuse, mängivad loovmänge</li> <li>➤ Koolieelikud saavutavad koolivalmiduse</li> </ul>
<b>Personal ja asutus</b>	<i>Kvalifitseeritud, oskuslik, arenguvõimeline ja oma tööd hindav ning koostööd väärtustav personal</i>	<ul style="list-style-type: none"> <li>➤ Igakülgne arendustegevus asutuses, töögrupid arenguülesannete lahendamiseks</li> <li>➤ Toimiv sisehindamine</li> <li>➤ Arenguvestlused personaliga</li> <li>➤ Kvalifitseeritud ja kompetentne personal</li> <li>Kogu personali pidev täiendõpe, koolitus <ul style="list-style-type: none"> <li>➤ Töömotivatsiooni toetamine</li> <li>➤ Toimiv tunnustussüsteem</li> <li>➤ Informeeritus</li> </ul> </li> <li>➤ Efektive juhtimine, ökonoomne töökorraldus, asutuse optimaalne struktuur</li> </ul>

<b>Laps, Lapsevanemad Personal KOV</b>	<i>Töö- ja õpikeskkond lasteaia on tervislik ja turvaline, looduskeskkonda säastev</i>	<ul style="list-style-type: none"> <li>➤ Kaasaegsete IT võimaluste kasutamine</li> <li>➤ Ressursside kasutamise efektiivsus</li> <li>➤ Hoonete ja ruumide ja mänguväljakute vastavus seadusandlikele aktidele</li> <li>➤ Optimaalne laste arv rühmas</li> <li>➤ Turvaline ja arendav keskkond lastele</li> <li>➤ Terviseteadlikkuse jälgimine eluviisides, õppekavas, päevakavas, toitlustamisel</li> <li>➤ Keskkonnasäästliku eluviisi propageerimine ja järgimine</li> </ul>
<b>Laps, lapsevanemad KOV kogukond</b>	<i>Rahvakultuuri tundmaõppimine ja väärtustamine</i>	<ul style="list-style-type: none"> <li>➤ Rahvakultuuri lõimimine õppetegevustesse</li> <li>➤ Esivanemate tarkuste ja käsitöö tutvustamine</li> <li>➤ Paikkondliku identiteedi kujundamine</li> <li>➤ Kodukohaõpetuse väärtustamine</li> <li>➤ Kogukondliku ühtsustunde kujundamine</li> </ul>
<b>Perekond, KOV kogukond</b>	<i>Avatus - lasteaia territoorium, üritused ja tegevused on avatud kõigile peredele ja huvilistele</i>	<ul style="list-style-type: none"> <li>➤ Pere informeeritus ja osavõtt lasteaia tegevusest</li> <li>➤ Lasteaia ruumide ja mänguväljaku kasutamine paikkondlikeks üritusteks</li> </ul>
<b>Lapsevanemad, KOV kogukond</b>	<i>Lasteaia koostöö erinevates valdkondades: pered, kool, kohalik omavalitsus, valla firmad, eri põlvkonnad jne.</i>	<ul style="list-style-type: none"> <li>➤ Koostöö laste kooliks ettevalmistamisel lasteaia ja piirkondlike koolide vahel</li> <li>➤ Pere nõustamine koolieelse kasvatuse küsimustes</li> <li>➤ Koostöö KOV-ga</li> <li>➤ Koostöö valla ettevõtete ja asutustega</li> <li>➤ Koostöö kohalike noortega mänguväljakute ehitamisel</li> <li>➤ Ettevalmistusrühm lasteaiajärgkorras olevatele peredele</li> <li>➤ Koostöö valla klubidega</li> </ul>

## 5. STRATEEGILINE TEGEVUSKAVA

Lähtuvalt strateegilistest arengueesmärkidest töötatakse välja juhtimise eri valdkondadele strateegiline tegevuskava arengukava perioodiks.

### 5.1 Eestvedamine ja juhtimine

Ülesannete täitmisel on võetud erilise tähelepanu alla sise- ja enesehindamise süsteemi väljatöötamine, noorte pedagoogide integreerimine uude organisatsiooni.

Toimemõõtmine:

- *organisatsiooni tasand* – organisatsiooni põhiväärtuste tunnustamine, ühised reeglid, kodukord

Tulemuste hindamisel kasutatakse sisehindamise, enesehindamise, arenguveestluste, lahtiste tundide, täiendkoolituse hindamise jms. tulemusi ja arvnäitajaid.

<b>Ülesanne</b>	<b>Tähtaeg</b>	<b>Vastutaja</b>
Kõikide töötajate kaasamine töörühmade tegevusse arenduslike ja meetoodiliste ülesannete täitmisel	2009	juhtkond
Täpsustada juhtkonna ametijuhendid ja tööjaotus, jälgida, et lasteaia kõik tegevusvaldkonnad saaks kaetud	2009	juhtkond
Üle vaadata ped nõukogu pädevus ja planeerida tegevus õppeaastaks	Igal õppeaastal	juhtkond
Tunnustussüsteem ja töötasustamise alused üle vaadata ja jõuda ühisele arusaamisele nende erisustest	2009	juhtkond
Tunnustussüsteemi toimivuse hindamine	Kord aastas, kevadel	juhtkond
Jänesselja lasteaia eetikakoodeksi tutvustamine uutele töötajatele	pidev	juhtkond
Jänesselja lasteaia missiooni, visiooni ja põhiväärtuste ja arengueesmärkide ülevaatamine	2009	Juhtkond,
Õppekava eesmärkide analüüs	2009	juhtkond
Planeerimine, strateegiate hindamine ja korrigeerimine	pidev	juhtkond
Aasta tegevuskavade väljatöötamine, elluviimine ja hindamine	pidev	Juhtkond
Aasta tegevuskava võtta täitmiseks juhtide vastutusvaldkondade järgi, seada sisse aruandluse kord	pidev	juhtkond
Planeerida juhtimistegevused (aasta, kuu, nädala tegevuskava)	pidev	juhtkond
Tagasisidestada juhtimistegevus küsitluste kaudu	pidev	juhtkond
Iga töötaja arengut soodustava ja toetava organisatsioonikultuuri edendamine	pidev	juhtkond
Sisehindamise süsteemi väljatöötamine, rakendamine ja toimimise hindamine (eneseanalüüs, sisekontroll)	2009	Juhtkond
Sisehindamise praktiliseks rakendamiseks teha koolitus kõikidele töötajatele	2009	juhtkond

## 5.2 Personalijuhtimine

Ülesannete täitmisel on võetud erilise tähelepanu alla noorte pedagoogide kogemuste omandamine ja väljaõpe.

Toimemõõtmine:

- *individuaalne tasand* - indiviidi arengu vajadused ja võimalused, koolitusvajadus
- *meeskonna tasand* – koostöö ja ühised eesmärgid ning arusaamad rühma õppe-ja kasvatusstöös

Tulemuste hindamisel kasutatakse sisehindamise, eneseanalüüsi, arenguestluste, lahtiste tundide, täiendkoolituse hindamise jms. tulemusi ja arvnäitajaid.

<b>Ülesanne</b>	<b>Tähtaeg</b>	<b>Vastutaja</b>
Personalipoliitika kujundamine lähtudes õppeasutuse eesmärkidest	2009	juhtkond
Personalivärbamise korra välja töötamine	2009	juhtkond
Personalivajaduse hindamine	pidev	juhtkond
Uute töötajate integreerimise korra väljatöötamine	2009	juhtkond
Lasteaiatöötajate ametijuhendite, sisekorraeeskirjade ja kodukorra täiendamine	pidev	juhtkond
Arenguestlused töötajatega	Kord aastas	Juhtkond
Meeskonnatööd soodustavate juhtimisvõtete rakendamine	pidev	juhtkond
Meeskonnatöö koolitus	2009- 2010	juhtkond
Töötajate personaalsete motivaatorite väljaselgitamine ja võimalusel rakendamine	pidev	juhtkond
Luaa võimalused pedagoogilise ja metoodilise kogemuse vahetamiseks oma lasteaias ja väljaspool	pidev	Juhtkond
Töötajate isikupäraste võimete väljaselgitamine, nende arendamine ja kasutamine asutuse hüvanguks	pidev	juhtkond
Tööd alustava õpetaja toetamise korra hindamine ja korrigeerimine	pidev	juhtkond
Tööd alustava õpetaja abi toetamise korra loomine	2009	juhtkond
Arengueesmärkidele vastava täiendkoolituse kavandamine, säästlik koolitusressursside kasutamine	pidev	Juhtkond
Koolituse tulemuslikkuse hindamine	pidev	juhtkond
Personalirahulolu uurimine	Kord aastas	juhtkond
Rühmaõpetajatele võimaluste loomine kõikide vanuserühmadega töötamiseks	pidev	juhtkond
Elektroonilisele dokumentatsioonile üleminek rühmades	pidev	juhtkond
Pedagoogide atesteerimine ja vastavuse hindamine kvalifikatsiooninõuetele	Kaks korda aastas	juhtkond
Töötajate tunnustamine vastavalt väljatöötatud süsteemile	pidev	juhtkond

### 5.3 Koostöö huvigruppidega

On oluline tööloik, tänu millele on õnnestunud omavalitsuse, lastevanemate ja valla ettevõtete toel uuendada mänguväljak, parandada lasteaia töö- ja õpikeskkonda. Meie lasteaia omapäraks on selle avatus kogukonnale – siin toimuvad lasteaialaste osavõtul mitmed avalikud üritused ja meie territoorium ning ruumid on avatud kohalikele lastele. Koostöö toimub ka lasteaias kohta ootavate laste peredega (beebikool).

#### Toimemõõtmine:

Tulemusi on võimalik mõõta KOV, kolmanda sektori ja kogukonna hoiaku kaudu lasteaia tegevuse suhtes (projektide rahastamine, finantseeringud, eelarve).

Regulaarsed perede arvamusküsitlused annavad tagasiside vanemate hinnangutest, küsitlustulemused on võrreldavad aastate lõikes, rühmade vahel. On võimalik jälgida muutuste trende ja vastavalt kavandada meetmeid.

<i>Ülesanne</i>	<i>Tähtaeg</i>	<i>Vastutaja</i>
Regulaarne lapse arengu hindamine (kasvumapp, arengutabeli täitmine, perevestlused)	pidev	õpetajad
Lapsevanemate rahulolu uuring ja tulemuste analüüs	Kord aastas	juhtkond
Lapse arenguestlus lapsevanematega	Kord aastas	Õpetajad
Personali enesehinnangud, juhtimise hindamine, arenguestlus, sisehindamine	Kord aastas	juhtkond
Tegevusaruannete esitamine, eelarve kasutamise aruande esitamine lasteaia pidajale, hoolekogule	Kord aastas	
Kõigi huvipoolte kaasamine lasteaia arendustegevusel, probleemide otsustamisel	pidevalt	Juhtkond, Õpetajad
Hinnang koostööle erinevate huvigruppidega ja vajadusel plaanide korrigeerimine	Kord aastas	juhtkond
Eeltöö lasteaeda tulevate laste peredega (ettevalmistusrühm)	pidev	Muusika-õpetaja
Perede arvamusküsitluste läbiviimine lasteaia tegevuse kohta	Kord aastas	Juhtkond, õpetajad
Lasteaia tegevuse tutvustamine lastevanematele (lahtised tegevused, toidu maitsmine, küsitlustulemuste tutvustamine, koolitused)	pidev	kogu personal
Lastevanemate ootuste uurimine huviringide ja lasteaias tehtava kohta	pidev	juhtkond
Koostöö piirkonna koolidega laste kooliga paremaks kohanemiseks (Sauga Põhikool, Ülejõe Gümnaasium)	pidevalt	Juhtkond, õpetajad
Koostööprojektid vallavalitsuse ja valla ettevõtetega lasteaia mänguväljaku sisustamisel	pidevalt	juhataja
Koostöö kohalike õpilaste ja õpilasmalevaga	suviti	juhataja
Koostöö Sauga raamatukoguga	pidev	Kogu personal
Sauga valla laste sündide pidulik tähistamine	3x aastas	Muusikaõp.

#### 5.4 Ressursside juhtimine

Lähtudes olemasoleva olukorra analüüsist, asutuse vajadustest, personali, lastevanemate ja KOV hinnangutest kavandatakse eelarveliste vahendite ning investeringute kasutamine ressursside juhtimisel.

Rahaliste vahendite nappusel peame oluliseks kindlustada eelkõige laste turvalisuse tagamine lasteaia territooriumil ja ruumides

Tulemused on objektiivselt mõõdetavad teostatud tööde näol. Tagasisidet saame ka lastevanemate rahuloluküsitluste analüüsimisel

<i>Tegevus</i>	<i>Tähtaeg</i>	<i>Vastutaja</i>
Informatsiooni liikumise korra väljatöötamine majas (infokoosolekud, teadete tahvlid, suuliselt edastatav info jne)	2009	Juhtkond
Lasteaia kodulehekülje pidev täiendamine ja uuendamine	vajadusel	Juhtkond
Eletroonilise infoliikumise korraldamine asutusesiseselt	pidev	Juhtkond
Projektides osalemine	pidev	Juhtkond
Laste turvalisuse tagamine territooriumil (teede renoveerimine, piirdeaed, mänguvahendid jm)	2010	juhtkond
Vana hoone osa tuleohutusnõuetega vastavusse viimine (väljapääsude märgistused jm)	2009	majandusjuhataja
Köögiploki vastavusse viimine tervisliku toitlustamise ja tervisekaitsenõuetele	2010	majandusjuhataja
Õppe-kasvatustöö eesmärkidest tulenevate õppe- ja mänguvahendite hankimine	Pidev	Õppealajuhataja
Dokumentatsiooni arhiveerimine korra väljatöötamine	2009	Juhataja
Vana hoone osa renoveerimisprojekt	2010	juhataja
Lasteaia ruumide rentimise korra väljatöötamine	2009	juhtkond
Küttesüsteemi korrastamine hoone vanas osas	2010	majandusjuhataja
Piirdeaia ehituse lõpetamine	2009	majandusjuhataja
Õue mängu- ja spordivahendite hankimine (uues osas)	2009 -2010	juhtkond
Spordivahendite hankimine spordisaali	2009	
Rühmaruumide renoveerimine		majandusjuhataja
Tibu rühm	2009	

### 5.5 Õppe- ja kasvatusprotsess

Õppe- kasvatustöö ülesandeid järgitakse:

- *asutuse tasandil* lasteaia õppekava koostamisel ja täiendamisel ja täitmise järgimisel
- *meeskonna ja protsessi tasandil* rühmade õppe-kasvatustöö planeerimisel, organiseeritud tegevuste läbiviimisel, rühmadokumentatsiooni täitmisel ning laste vabaks mänguks tingimuste loomisel.
- *indiviidi tasandil* õpetajate töö sisehindamisel, enesehindamisel, individuaalse koolitusplaani koostamisel

Tulemusi mõõdetakse sisehindamise, enesehindamise ja laste arengu hindamise kaudu.

<i>Ülesanne</i>	<i>Tähtaeg</i>	<i>Vastutaja</i>
Turvatunde tagamine: lasteaed on turvaline koht koosmängimiseks, uute teadmiste saamiseks, vigade tegemiseks ja nendest õppimiseks	pidev	Rühmapersonal, juhtkond
Laste vajaduste, soovide, individuaalsete võimete ja ealiste iseärasutega arvestamine	pidev	Rühmapersonal, juhtkond
Õppe-kasvatustöö korraldamise põhimõtete täpsustamine õppekavas	2009	õppealajuhataja
Lapse arengu jälgimine ja hindamine, tulemustest tagasiside andmine lapsevanematele	pidev	Õpetajad, õppealajuhataja
Koolivalmiduse hindamine	2x aastas	Õpetajad, õppealajuhataja
Lastevanemate nõustamine	pidev	Õpetajad, õppealajuhataja
Erivajaduste väljaselgitamine ja nendega arvestamine	pidev	Õpetajad, õppealajuhataja
Õpetajate koolitus erivajadustega lastega tegelemiseks	2010	õppealajuhataja
Liikumis- ja kunstialane koolitus õpetajatele	2010-2011	õppealajuhataja
Lasteaia õppekava vastavusse viimine riikliku õppekavaga	2009	õppealajuhataja
Rühma õppe-kasvatustöö analüüsi korra väljatöötamine (k a kohalkäimise, haigestumiste jm)	2010	õppealajuhataja
Laste arengut soodustavate õpi- ja mänguvõimaluste loomine rühmas (loovmänguvahendid, valikuvõimalus lastele, kättesaadavus jms)	pidev	Rühmapersonal, juhtkond
Rahvakultuuri lõimimine õppetegevustesse	pidev	õpetajad
Õppe- ja kasvatustegevuse valdkondade integreerimine	pidev	Rühmapersonal, juhtkond
Laste tervislike eluviiside ja harjumuste kujundamine	pidev	Rühmapersonal, juhtkond
Õpetaja enesehindamine ja töö analüüs	Iga õppeaasta lõpul	Rühmapersonal, juhtkond

## **6. ARENGUKAVA UUENDAMISE KORD**

Muudatuste sisseviimine arengukavasse ja strateegilisse tegevuskavasse toimub olukorda analüüsides. Õppeaasta lõppedes antakse hinnang arengukava eesmärkide täitmisele ja vajadusel täiendatakse arengukava.

Arengukava ja selle muudatused kinnitatakse Sauga Vallavolikogu poolt kehtestatud korras.