

**SAUGA VALLA HARIDUSSÜSTEEMI
ARENGUKAVA AASTATEKS 2009 - 2015**

SISUKORD

SISSEJUHATUS.....	3
1. HETKEOLUKORD.....	4
1.1 Laste arv vallas.....	4
1.2 Lapsed valla haridusasutustes.....	7
1.3 Valla lapsed mujal haridusasutustes.....	10
1.4 Õpetajad valla haridusasutustes.....	12
1.5 Koolilogistika.....	13
1.6 Õppeasutused	13
1.7 Rahastamine.....	16
2. ANALÜÜS.....	17
2.1 Õpilaste statistika.....	17
2.2 Jätksuutlikud koolid.....	19
2.2.1 Õpetajate olemasolu.....	22
2.3 Prognoos õppeasutuste võrguks.....	23
2.4 Võimalused haridussüsteemi parendamiseks.....	25
2.5 Analüüsi järeldused.....	27
2.6 Finantsanalüüs.....	28
2.6.1 Vallaeelarve ja hariduskulud.....	28
2.6.2 Õpilaskoha maksumus.....	29
2.6.3 Finantsanalüüsi järeldused.....	30
3. STRATEEGIA.....	32
4. TEGEVUSKAVA.....	36
Kokkuvõte.....	38

SISSEJUHATUS

Sauga valla haridussüsteemi arengukava on osa Sauga valla arengukavast. See on seotud noorsootöö, kultuuritegevuse, spordi ja hoolekandega. Arengukava ei ole piiritletud kindla tähtajaga, sest selle elluviimist hinnatakse pidevalt ja täiendatakse vastavalt vajadusele. Kindlamad tähtajad seatakse arengukavas sätestatavatest põhimõtetest lähtudes tegevuskavas. Käesolev arengukava on vallavalitsuse esindajatega koostöös valminud dokument. Kui haridus on isikukeskne mõiste, siis haridussüsteem kätkeb endas õppeasutusi, nende toimimiseks vajalikku infrastruktuuri ja rahastamist.

Sauga valla vahetu lähedus maakonnakeskusele ja elukorralduse seotus Pärnuga tähendab vajadust vaadata vallaelanike hariduse omandamise võimalusi selles koosmõjus. Arvestades väikest vallaelanike arvu ja kvaliteetsete õppekohtade loomise põhimõtteid, ei ole Sauga vallas praegu ega ole ka mõtet kavandada kesk- või kõrgtaseme õppeasutusi. Käesolevas dokumendis on seetõttu keskendutud põhiliselt väikelaste hariduse omandamise võimaluste tagamisele ja koolikohustuse täitmisele.

1. HETKEOLUKORD

1.1 Laste arv vallas

Õppeasutused peavad printsiibis asuma laste elukoha lähedal. Seetõttu on olulisim lähtuda õppeasutuste võrgu ülalpidamisel ja kavandamisel laste elukohtadest.

Teades laste arve arengukava eelmise koostamise ajal aastal 2006 ja aasta 2009 alguses, on võimalik vaadata vanuste lõikes Sauga valla laste arvu muutusi viimase kolme aasta jooksul (vt tabel 1).

Tabelis nr 1 on valla lääneosa piirkond 1 ja idaosa piirkond 2.

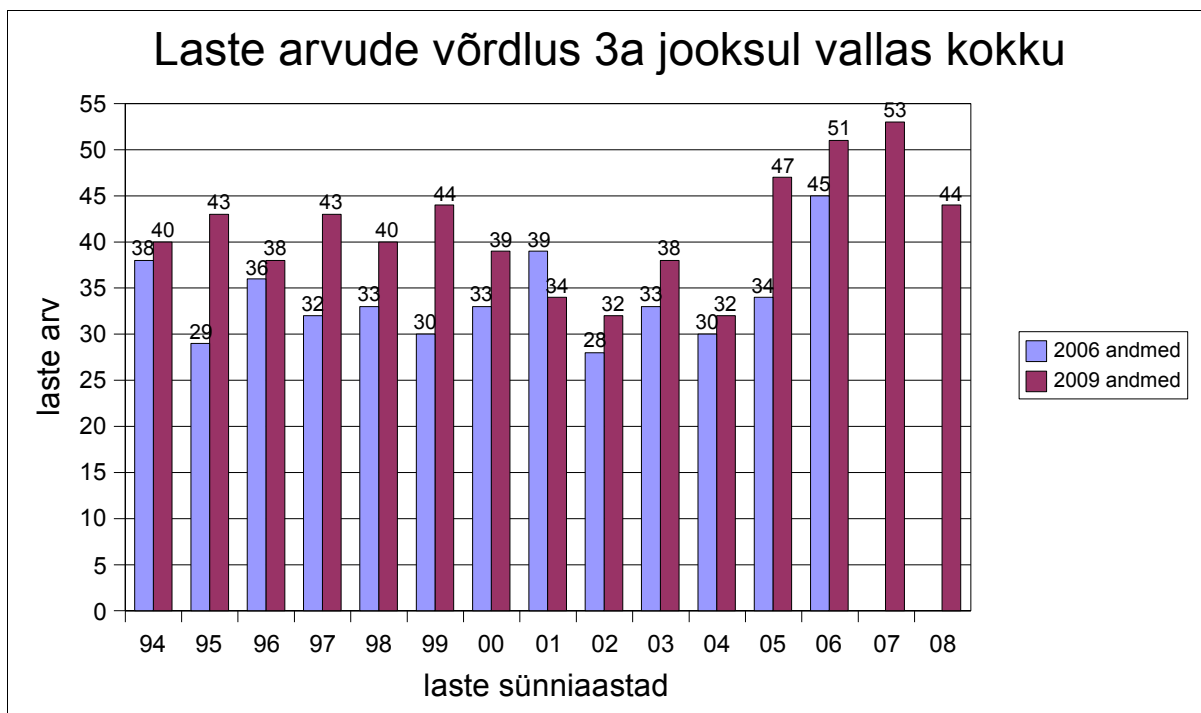
Piirkond 1 (Sauga k.) - Sauga alevik, Nurme, Eametsa, Kilksama, Räägu küla

Piirkond 2 (Taali k) – Pulli, Rütavere, Urge, Vainu, Kiisa, Tammiste küla

Tabel 1. Sauga valla laste arvu muutused viimase kolme aasta jooksul

Sünni-aeg	Vanus 2009	Kokku 2006	Kokku 2009	3 a. muutus	1. Sauga 2006	Sauga 2009	Sauga muutus	2. Taali 2006	Taali 2009	Taali muutus
94	15	38	40	2	20	20	0	18	20	2
95	14	29	43	14	17	23	6	12	20	8
96	13	36	38	2	18	19	1	18	19	1
97	12	32	43	11	19	25	6	13	18	5
98	11	33	40	7	19	20	1	14	20	6
99	10	30	44	14	16	23	7	14	21	7
0	9	33	39	6	20	22	2	13	17	4
1	8	39	34	-5	29	23	-6	10	11	1
2	7	28	32	4	23	25	2	5	7	2
3	6	33	38	5	24	25	1	9	13	4
4	5	30	32	2	19	24	5	11	8	-3
5	4	34	47	13	18	30	12	16	17	1
6	3	45	51	6	29	39	10	16	12	-4
7	2		53			38			15	
8	1		44			30			14	
KOKKU:		440	618		271	386		169	232	
kokku										
koolieelikuid:		265				186			79	
		3-15 a. muutus		81			47			34

Vallas tervikuna on seega 3-15-aastaste laste arv kasvanud **81** võrra (viimast kahte aastat ei saa võrdluses arvesse võtta, sest 2006 ei saanud need lapsed sündinud olla).



Joonis 1

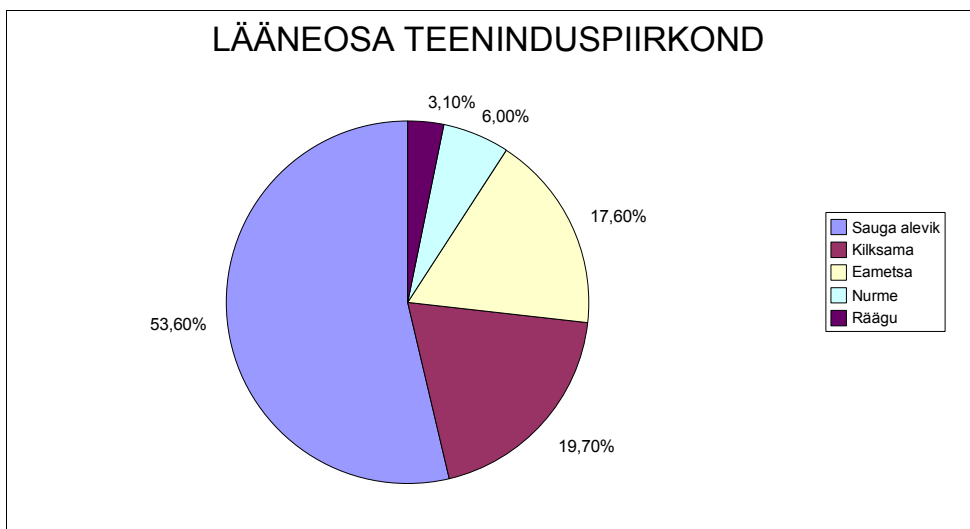
Võrreldes laste arvu muutusi vallas ja koolide teeninduspiirkondades (joonis 1) on näha, et 2001. aastal sündinud laste osas on aset leidnud negatiivne ränne. Ülejäänud aastakäikude puhul on valla laste arv suurenenud, kuid 2008. aastal on sündide arv võrreldes 2007. aastaga mõnevõrra vähenenud.

Põhikooliealiste (7-15-aastaste) laste arvu muutumist kolme viimase aasta jooksul piirkonniti näitab tabel 2.

Tabel 2. Põhikooliealiste (7-15-aastaste) laste arv piirkonniti

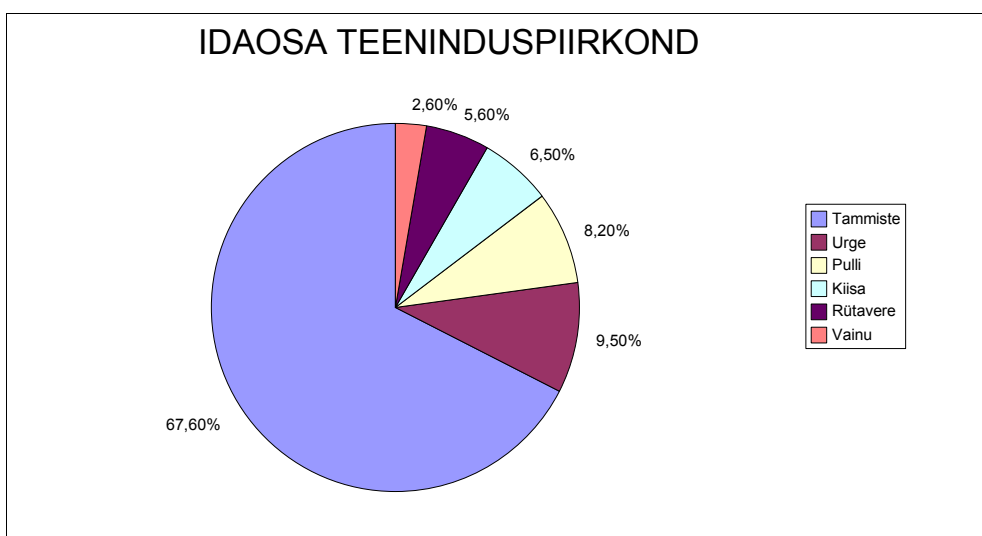
PIIRKOND	2006. aasta	2009. aasta
SAUGA	181	200
TAALI	117	153
KOKKU	298	353

Laste täpsemat elukohta külade kaupa illustreerivad joonised 2 ja 3.



Joonis 2

Sauga alevikus koos Kilksamaga elab 73,3% lääneosa lastest.



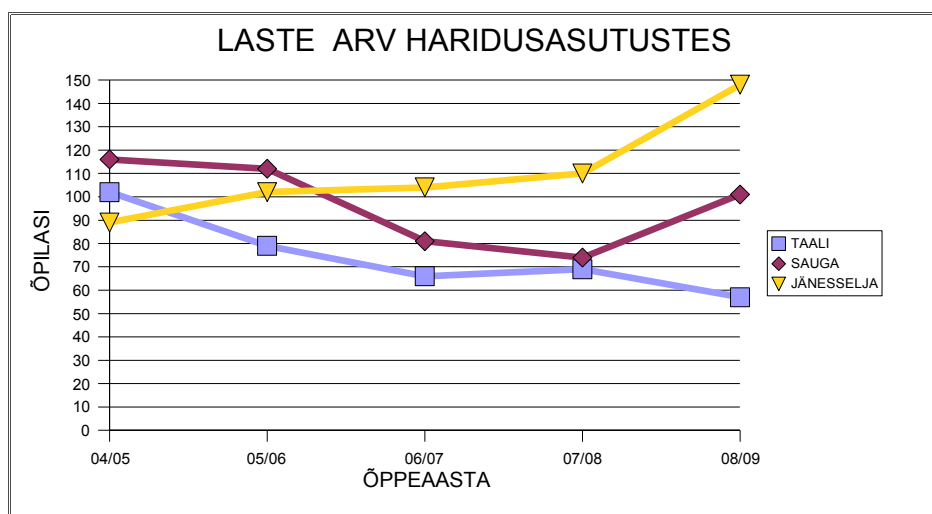
Joonis 3

Tammiste osakaal idaosas on võrreldes 2006. a tõusnud 11%.

Mõlema vallasisesse piirkonna puhul koonduvad lapsed (ja kogu elanikkond) Pärnu linnapiiri lähedasele tiheasustusega elumualale: suur laste kontsentratsioon vallas on Tammistes ja Sauga alevikus.

1.2 Lapsed valla haridusasutustes

Laste dünaamikast haridusasutustes annab ülevaate laste arv viimase viie aasta jooksul (vt joonis 4). Selgub lähimineviku muutuse suund ja kiirus. Õppeaasta 2005/2006 osas on vähenemine muuhulgas seotud vallavalitsuse otsusega piirata käitumisprobleemidega õpilaste vastuvõttu väljapoolt Sauga valda, et ära hoida teiste õpilaste lahkumist juurdetulijate tõttu.



Joonis 4

Jänesselja lasteaia laste arv on olnud 2005-2007. aastani stabiilne: 102-110 last lasteaia. Õppeaastal 2008/2009 on kasvanud laste arv 38 võrra seoses juurdeehitusega tekkinud kohtade arvu tõttu.

Sauga Põhikoolis on käesoleval aastal suurenenud õpilaste arv tänu kaugõppeosakonnale 23 õpilase võrra, Taali Põhikoolis on õpilaste arv vähenenud võrreldes 2007/2008 õ-a 19 õpilase võrra. Kevadel lõpetab 9. klassi 13 õpilast, nende hulgas 6 oma piirkonna last. Uuel õppeaastal 2009/2010 jääb Taali Põhikooli teeninduspiirkonda 44 õpilast, lisaks veel oletatavate kooliminejate arv. Eelmisel õppeaastal oli Taali teeninduspiirkonnas oletatavaid kooliminejaid 12, nendest läks esimesse klassi vaid 2 õpilast (elukohaga Tammiste ja Kiisa). Praeguse prognoosi järgi on 2009/2010 õppeaastal Taali teeninduspiirkonnas esimesse klassi minejaid 7 (neist 4 elab Tammistes).

Sauga Põhikooli teeninduspiirkonnas oli oletatavaid kooliminejaid 2008. aastal 20, kellest Sauga Põhikooli asus õppima vaid 8 last. Õppeaastal 2009/2010 on oletatavaid kooliminejaid samuti 20.

Järjest suuremat tähtsust omab kooli võime aidata kõikidel õpilastel koolikohustust täita ja haridust omandada. Kui kool suudab seda stabiilselt teha, püsivad ka klassid koos, seevastu näitab ebastabiilsust muutuv õpilaskond. Lahkumine sunnib küsima, miks seda tehakse. Koolide pedagoogide väitel tehti seda pärast käitumisprobleemidega õpilaste vastuvõttu halvemaks muutunud sisekliima pärast. Poole studiumi pealt kooli tulek võib näidata nii kooli tugevust (mille tõttu koolivahetus on ette võetud) kui ka olla sunnitud käiguks õpilastele, kes mingil põhjusel eelmises koolis hakkama ei saanud.

Taali kooli juhtkond väidab, et vanemad on ette mõjutatud kooli valikul: kuna on korduvalt räägitud Taali Põhikooli sulgemisest, pannakse lapsed mujale koolidesse. Esimest korda oli kooli jätkusuutlikkus päevakorras 2003. aastal, teist korda 2006. aastal ning kolmandat korda 2008. aastal. Kooli juhtkonna argument on, et ka seetõttu on vähenenud kooliõpilaste arv.

Taali Põhikoolist on lahkunud 2008/2009 õ-a esimese poolaasta jooksul 10 (10. septembri seisuga) ja kooli on vastu võetud 5 õpilast. Lahkumise põhjused on elukohavahetus, teise kooli õppima asumine ja vanuse tõttu väljaarvamine. Kooli vastu võetud on teistest koolidest (Kuninga Tänav PK, Paikuse PK 2, Vanalinna PK 1 ja Pärnu-Jaagupi Gümnaasium 1), neist 3 on oma valla lapsed.

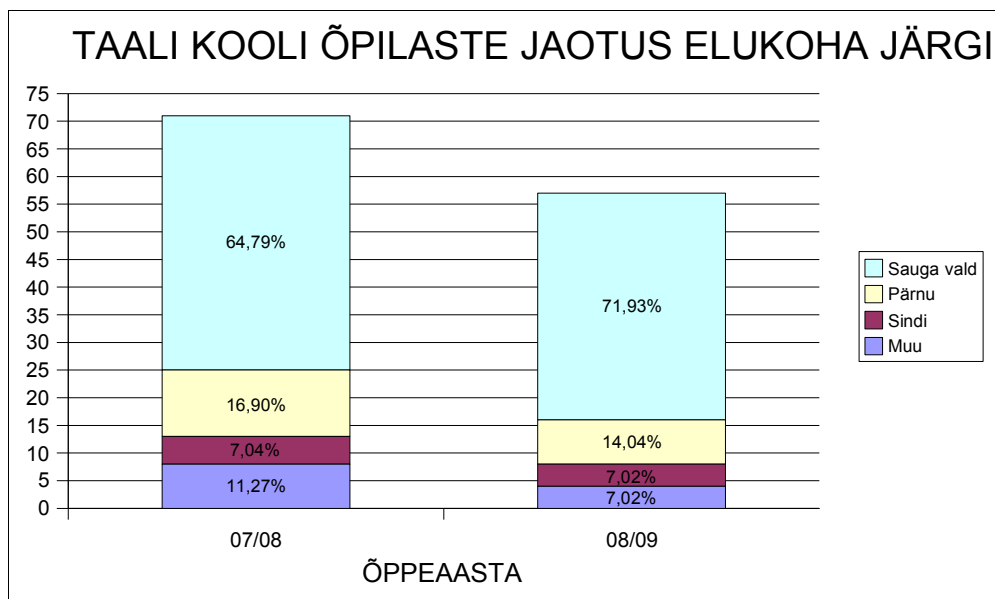
Õpilaste tänane jaotus klasside vahel ja rahvastikuregistri järgi Sauga valla koolide teeninduspiirkonnas elavad ning oma piirkonna koolis käivad lapsed (2009. a jaanuari seisuga) on toodud tabelis 3.

Tabel 3. Õpilaste jaotus klasside ja kooliastmete vahel

<i>Klass</i>	<i>Sauga</i>	<i>Kooliaste</i>	<i>Teenindus- piirkonna lapsi</i>	<i>Taali</i>	<i>Kooliaste</i>	<i>Teenindus- piirkonna lapsi</i>
I	13			2		
II	11			4		
III	5	29	23	13	19	16
IV	5			5		
V	3			2		
VI	9	17	8	1	8	8
VII	8			8		
VIII	4			9		
IX	10	55	14	13	30	17
KRK	10					
Kaugõpe	23					
KOKKU	101		45	57		41

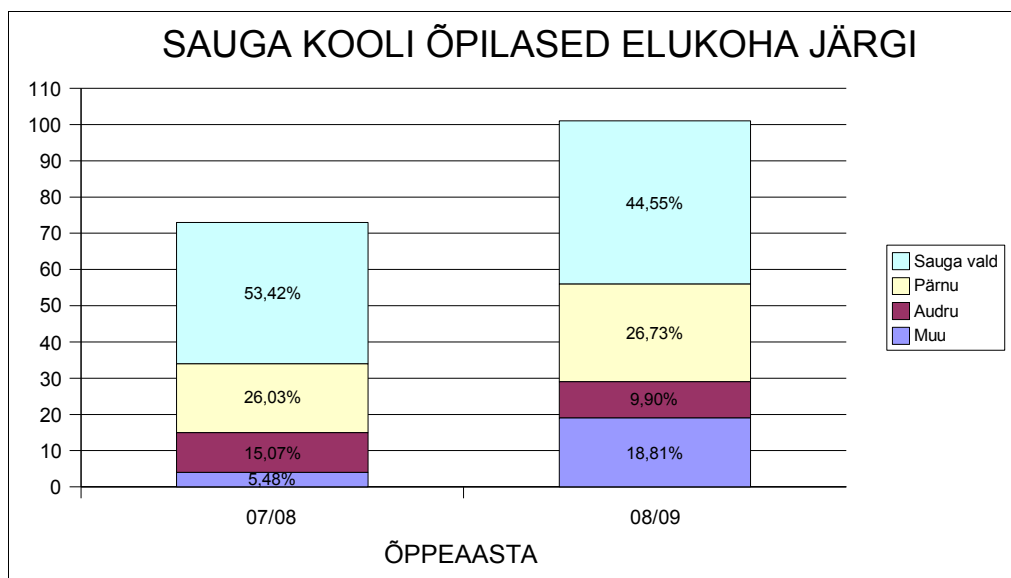
Oma piirkonna lapsi õpib valla koolides kokku **86** õpilast.

Koolide õpilaste jaotust elukoha järgi näitavad joonised 5 ja 6.



Joonis 5

Taali põhikoolis on Sauga valla laste osakaal **71,9%** ehk 41 last.

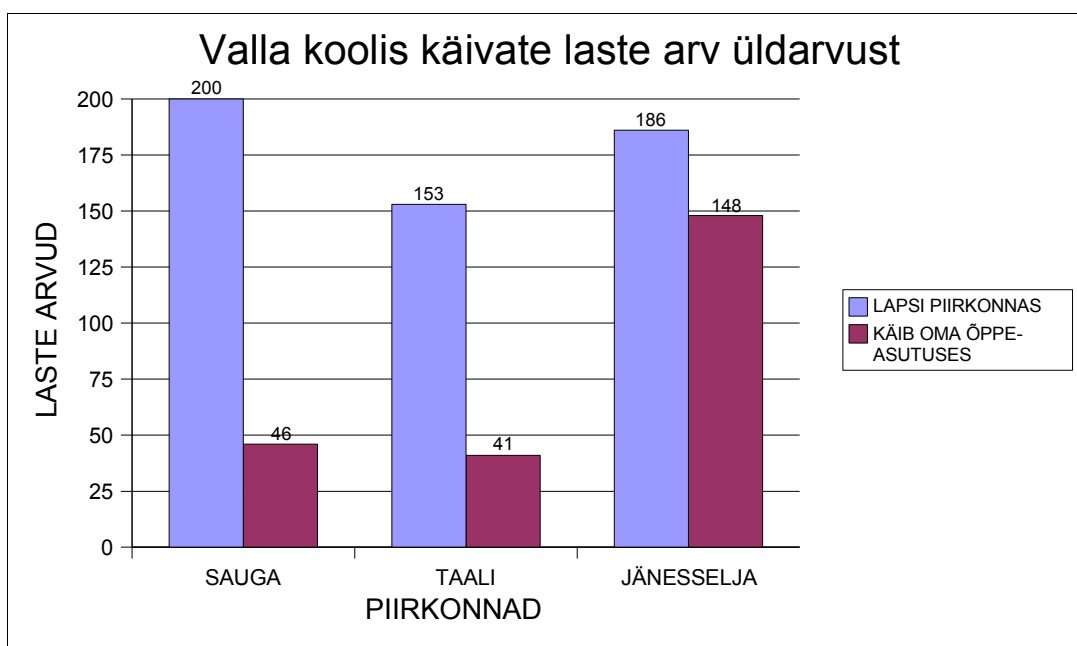


Joonis 6

Sauga valla laste osakaal õpilaste üldarvust on Sauga Põhikoolis **44,5%** ehk 45 last.

1.3 Valla lapsed mujal haridusasutustes

Sarnaselt teistele maakondadele käivad paljud maapiirkonna õpilased maakonnakeskuse koolis. Oma õppeasutuses käivate laste võrdlust kooli teeninduspiirkonnas elavate (koolikohustuslike) laste üldarvuga näitab joonis 7.

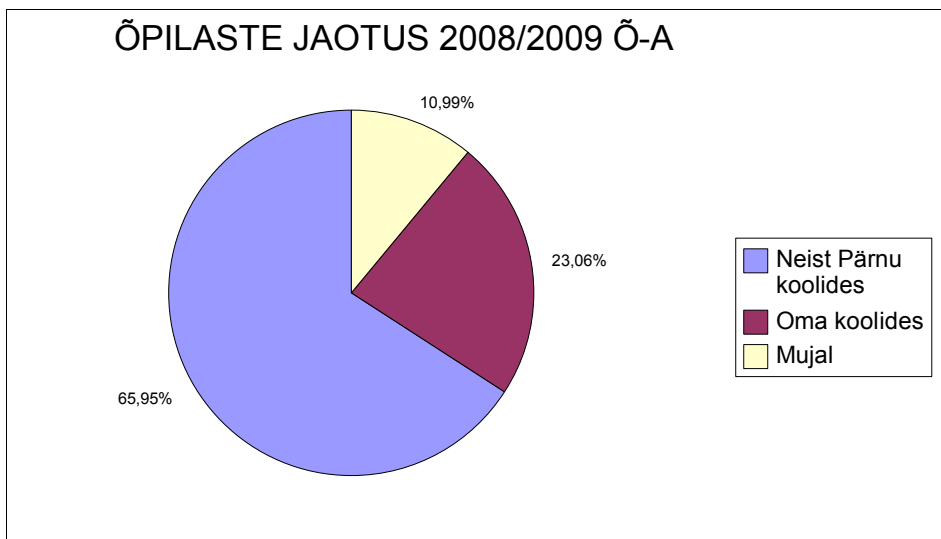


Joonis 7

Viimaste aastate lasteaia lõpetajatest on Sauga Põhikooli valinud 3-6 last. Tammistest käib lasteaeda 2, Rütavere ja Urge külast 1 laps (01.09.2008 seisuga). Lasteaia nimekirjas on 1. jaanuari 2009. a seisuga 151 last. Järjekorras lapsi käesolevaks õppeaastaks ei ole. 2009/2010 õppeaastaks on registreeritud praeguseks 34 avaldust ja 2010/2011 õppeaastaks 31 avaldust.

Pärnu linna haridusosakonna andmetel on Pärnu linna lasteaedades käivaid Sauga valla lapsi 38 (2009. jaanuar). Põhiosas on need Tammiste ja Sauga piirkond ning hariduslike erivajadustega lapsed (erirühmades ja vene keelega lasteaias käivad). Pärnu linna lasteaedades on kohtade puudus ja Pärnu linn soovib, et Sauga valla lapsed käiksid oma *kodukoha* lasteaias.

Õpilaste jaotust haridusasutuste vahel näitab joonis 8.



Joonis 8

Tabelis 4 on välja toodud 2008/2009 õppeaasta Sauga vallas elavate põhikooli õpilaste arv Pärnu linna munitsipaalkoolides (01.09.2008).

Tabel 4. Sauga valla õpilased Pärnu linna munitsipaalkoolides

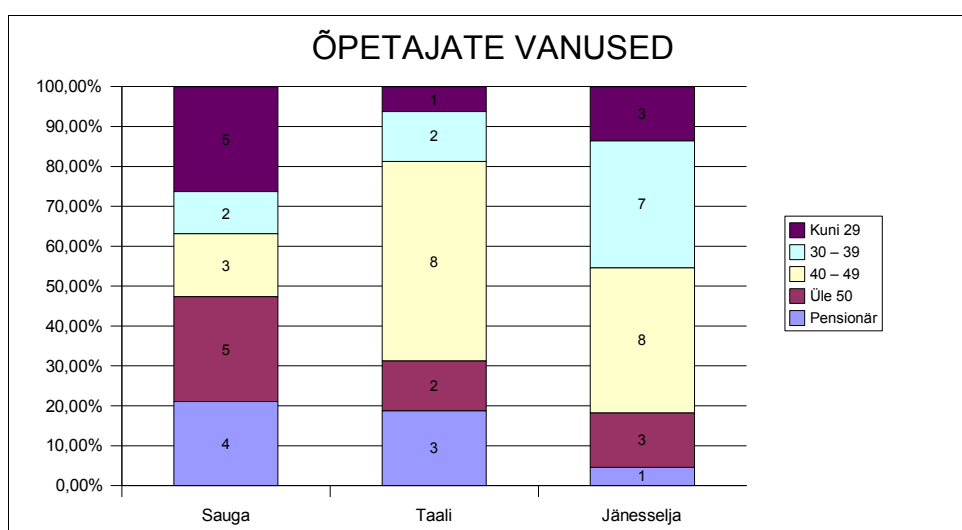
<i>Kool</i>	<i>Põhikool</i>
Hansagümnaasium	11
Koidula Gümnaasium	48
Raeküla Gümnaasium	10
Ühisgümnaasium	31
Ülejõe Gümnaasium	82
Kuninga tn Põhikool	14
Rääma Põhikool	24
Vanalinna Põhikool	28
KOKKU:	248

Täiskasvanute Gümnaasiumis õpib 2 õpilast, kes omandavad põhiharidust. Pärnu Vene Gümnaasiumis õpib põhikooliealisi 18.

Sauga valla põhikooliealiste õpilaste koguarv 2008/2009 õ-a on **373**, neist käib Pärnu linna munitsipaalkoolides **248**, mujal **41** (Sindi Gümnaasiumis (7), Paikuse PK (5), Pärnu Sütevaka Humanitaargümnaasiumis (7), Pärnu Väike vabakool (2), Are PK (3), Audru KK (2), Häädemeeste KK (1), Jõõpre PK (1), Tori PK (1), Kaelase Erikool (2), Vana Vigala PK (2), Läänemaal Asuküla (1), Tallinnas (2), Tartus (2) ja välismaal (3).

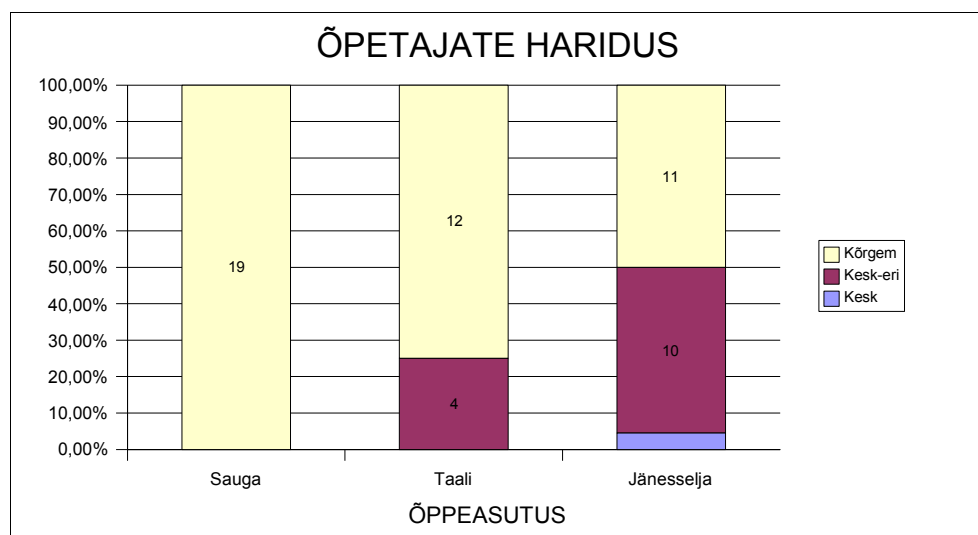
1.4 Õpetajad valla haridusasutustes

Õpetajate vanuseline jaotus on toodud joonisel 9.



Joonis 9

Õppekvaliteedi tagamise seisukohalt on oluline õpetajate kvalifikatsioon ja haridus (joonis 10).



Joonis 10

Lasteaias on 3 vanempedagoogi, Sauga Põhikoolis 5 ja Taali Põhikoolis 2 vanemõpetajat ja 1 õpetaja-metoodik.

1.5 Koolilogistika

Transpordivõrku saab küll alati ümber kujundada, kuid iga selline muudatus on kallis teede puudumise ja/või kehvade olukorra tõttu. Samuti peavad omavalitsused omavahenditest tellima sobiva ühiskondliku transpordiga katmata koolivedusid. Seetõttu on oluline määratleda elukohale logistiliselt sobivad õppekohad ja teada, palju õpilaskilomeetreid veavad omavalitsused ise.

Lasteaia asukoht on hea, mida kinnitavad ka piirkonna laste arvud lasteaias. Praeguseks tegutsevate koolide asukohad on seotud koolide asutamisaegse rahvastiku paiknemisega vallas, mis on vahepeal oluliselt muutunud ja seetõttu oleme olukorras, kus mõlemad valla koolid asuvad ääremail. Sauga kooli lõikab valla põhiosast ära Sauga jõgi ja edasi jääb Nurme – Vana-Pärnu vahelise tee taha juba Audru vald. Tammiste uuselamurajooni jaoks on Taali Pärnuga võrreldes vastassuunas ning teisel pool Pärnu jõge asub Sindi oma gümnaasiumiga. Seetõttu on mõlema kooliga parema ühenduse loomiseks vallavalitsus tellinud õpilasiinid: Sauga kool kuni 155 km päevas ja Taali kool kuni 120 km päevas. Sauga päevatasu 1085 kr ja Taali päevatasu 1944 kr, Sauga kooli saab sõita ka maakonna ühistranspordiliiniga nr 57. Pärnu Maavalitsusele tasub vald üle 300 000 kr maakonna ühistranspordi toetamiseks.

Viletsa ühenduse tõttu kannatab mõlemas koolis tehtav ringitöö, sest see on otseses sõltuvuses ärasõiduvõimalusest. Tulemusena on majad pärast tundide lõppu tühjad, lapsed huvialategevuse võimalusest oma vallas aga ilma jäetud.

1.6 Õppeasutused

Koolis on Sauga vallas käidud juba üle 180 aasta, hariduselu alguseks tuleb pidada Sauga kirjutuskooli avamist 1820. aastal, mis oli üks esimesi koole Pärnumaal ja Eestis. Eelmise sajandi algul oli vallas viis algkooli. Sauga koolipiirkonda kuuluvad Nurme, Eametsa, Kilksama ja Räägu külad ning Sauga alevik. Taali kooli piirkond on Pulli, Rütavere, Urge,

Vainu, Kiisa ja Tammiste külad. Linnalähedase asukoha tõttu käib suurem osa Sauga aleviku ja Tammiste küla lastest Pärnu linna koolides. Samal ajal toimib ka vastupidine suund, Pärnu linna lapsed käivad erinevatel põhjustel Sauga valla koolides.

Viimastel aastatel aktiveerus elamuehitus alevikus, Tammistes, Eametsas, Nurmes ja Kilksamal. Juba valminud majad on mõnevõrra suurendanud nimetatud paikkondade (külade) laste arvu.

Sauga Põhikool Nurme külas – asutatud 1820. a., praeguses hoones alates 1938. aastast, optimaalne õpilaste arv – 160. Sauga Põhikoolis ehitati 2007. a välja arvutivõrk, mida juhib kooli oma server, kuid siiani ei ole suutnud kool luua toimivat kodulehte. 2008. a käivitus e-kool, uuendati arvutiriistvara, valmis kaasaegne poiste käsitööklass. Käivitus kaugõppe õppetöö vorm. Sauga kooli suuremad remonditööd ja renoveerimised said alguse 2004. a, mil vahetati koolimaja aknad. 2005. a torn viis koolimajalt 1/3 katust. Samal aastal jätkusid remonttööd koolihoone sees (valla eelarvest 1 549 239) - remonditi koolimaja ülemine korrus, mis andis juurde klassiruumi ja kaotas ära läbikäidavad klassid. Teisele korrusele ehitati jalutamise ruum, majja toodi soe vesi ja küte, parendati küttesüsteemi, uuendati arvutiklassi inventar ja ruum. 2006. a valmis fuajee ning õpilased said endile koolitarvete ja riiete hoiuks oma kapi. Vahetati välja pool koolimööblit. Aasta lõpus võeti maha koolimaja ees olnud vanad kuused, mis ei lasknud valgust klassiruumidesse ja segasid internetiühendust ning kevadel istutati algklasside poolt uus noor kuusehekk. 2007. a. toimus kapitaalremont esimesel korrusel, mille käigus uuendati õpetajate tuba, loodi eraldi kooli raamatukoguruum ja vahetati välja ülejäänud pool õpilaste koolimööblit. Vajatakse uut võimlakompleksi.

Taali Põhikool Pulli külas – asutatud 1895. a., praeguses hoones 1902. aastast alates, optimaalne õpilaste arv – 110. Taali koolil on olemas arengukava, mis kehtivast valla arengukavast tulenevalt kooli staatuses muudatusi ette ei näe, kuni valmib uus kool Tammistes. Taali Põhikoolis põles 2006. a staadionimaja ja hävines kogu spordiinventar. 2007. a mindi üle e-koolile, renoveeriti juhtkonna kabinetid, vahetati sööklamööbel, uuendati kahe klassiruumi mööbel. 2008. a jaanuaris renoveeriti tualettruumid ja tööd alustas kooli raamatukogu. Koolil ei ole võimlat. Kool osaleb üle-Euroopalises õpilaste iseseisvate tööskuste arendamiseks loodud projektis Comenius. Taali koolihooned vajaks jätkuvalt koolikeskkonna õigusaktidega kooskõlla viimiseks suuremahulisi investeeringuid. Taali koolihoone kohta 1999. a. antud ekspertarvamuses tuuakse palkelamu eaks 50 ja puitvahelae eaks 60 aastat. Üldise rahuldava tehnilise seisukorra juures ilmnes 7 tõsist puudust, mille

kõrvaldamise maksumus nõuaks täiendavat kohapealset ülevaatus. Amortiseerunud koolimaja asemele soovis Sauga Vallavolikogu eelmine koosseis rajada kuni 250-le õpilasele Tammistesse uue põhikooli (koos lasteaiaga). Tervisekaitsetalituse inspeksiooni käigus 2008. a tuvastati, et õpilastel ei ole tagatud tervist kaitsvad ja edendavad tingimused koolis õppimise ajal. Kooliruumid ei vasta sotsiaalministri 29.08.2003. aasta määrusele nr 109 „Tervisekaitsenõuded koolidele“ ning koolihoone vajab kapitaalremonti.

Jänesselja Lasteaed Sauga alevikus – asutatud ja hoone on valminud 1976. aastal, optimaalne laste arv kuue rühma puhul 110. 2008. a lõpul valmis juurdeehitus, mis võimaldab lasteaiakohti 45 sõime- või 60 aiarühma lastele (kogupindala kahe hoone peale kokku ca 2000 m², õueala üle 2 ha). 2002 - 2005. a on rühmaruumid renoveeritud kogu maja ulatuses (ühes rühmas on ruumid soojustamta ja põrandad renoveerimata). 2006 -2008. a on renoveeritud köögiplokk, saal koos kõrvalruumidega, ühenduskoridor koos kõrvalruumidega, keldriruumid ja juurdeehitus. Vajalikud tööd edaspidiseks on: piirdeaia ehitamine (pool on valmis), teed hoovialal, mänguväljaku täiendamine, vana hoone välisfassaadi soojustamine, katuse prandustööd.

Viimase kolme aasta investeeringud valla haridusasutustes on toodud tabelis 5.

Tabel 5. Investeeringud haridusasutustes

	2006	kulu	2007	kulu	2008	kulu
Jänesselja	1 747 745	Vana hoone renoveerimine	269 630	Lasteaia projekteerimine	24 000 000	Juurdeehitus
Sauga	145 494	Renov, ehitus, remonttööd	2 432 216 (EAS 300 000)	II korruse renov	915 000 (HTM 300 000)	Tööõpetuse klassi remont
Taali	62 183	Ahjude ehitus	0		350 000	puukuur
KOKKU:	1 955 422		3 001 846		25 565 000	

1.7 Rahastamine

Koolide eelarve 2008. a on välja toodud tabelis 6.

Tabel 6. Koolide rahastamine

	<i>Riigieelarvest hariduse vahendid</i>	<i>Vallaeelarve</i>
Sauga Põhikool	2 373 210	1 719 674
Taali Põhikool	2 322 782	1 800 273

Taali kooli õpetajate palgafond sisaldab koolidele riigi poolt eraldatud investeeringute raha 348 000 krooni, mille oleks pidanud kahe kooli vahel ära jaotama. Sauga kooli investeeringu raha aga läks Taali kooli palgafondi puudujäägi kattteks.

Õpilaskoha maksumus Sauga valla koolides:

Sauga kooli õpilaskoha maksumus	2008. a	22 023 krooni
	2009. a	22 674 krooni
Taali kooli õpilaskoha maksumus	2008. a	21 604 krooni
	2009. a	26 285 krooni

Sauga valla laste õpilaskoha maksumus Pärnu linna koolides 2008. aastal on 9111 krooni.

Tähelepanuväärne on, et kui teistest omavalitsustest õpib Saugas 78 õpilast ja Sauga lapsi õpib väljapool oma valda **289** (3 korda rohkem), makstakse ometi Saugale rohkem, kui Sauga välja maksab. Põhjus on linnakoolide väiksemas kohamaksus ning Sauga enda koolide kallimas kohamaksus. Seega võib järeldada, et rahaliselt on oma õpilaste Pärnus õppimine vallale soodne.

2. ANALÜÜS

2.1 Õpilaste statistika

Tabelis 7 on välja toodud 1. klassi minejate arv järgmine ainult laste sündivust arvesse võttes.

Tabel 7

KOV	Kooli astujad 2009-2014						
	2009	2010	2011	2012	2013	2014	2015
Sauga	32	38	32	47	51	53	44

Selline prognoos näitab vaid vallas sündinute kooliküpsuse saamist ega arvesta väljapoole teeninduspiirkonda õppima minekut või vahepealset koolieelikute rännet.

01.01.2009 seisuga arvestades hetkel registris olevate laste arvu, oleks põhikoolis käivate laste arvu prognoos selline nagu tabelis 8.

Tabel 8. Põhikooli ealiste õpilaste arvu prognoos

KOV	Kooliminejad						
	2009	2010	2011	2012	2013	2014	2015
kokku	353	351	340	349	357	370	370
Sauga piirkond	200	205	205	216	230	248	255
Taali piirkond	153	146	135	133	127	122	115

Ainult sündivusele toetuvad I ja II kooliastmes käivate õpilaste arvu prognoosid sisaldavad vigu, kui ei arvestata elukohapõhist rahvastikustatistikat. Täpsema prognoosi praeguste rahvastikuregistri andmetega, mis on arvesse võtnud vahepealsed laste lahkumised ja saabumised valla elanikkonna hulka (sh populaarne kolimine linnalähedale maale), toob ära tabel 9.

Tabel 9. I ja II kooliastmes käivate õpilaste arvu prognoos

<i>sünniaasta</i>	<i>lääs</i>	<i>ida</i>	<i>I kooliaste</i>	<i>II kooliaste</i>	<i>KOKKU</i>
2006-2008	107	41	2015-2016	2018-2021	148
2005-2007	107	44	2014-2015	2017-2020	151
2004-2006	93	37	2013-2014	2016-2019	130
2003-2005	79	38	2012-2013	2015-2018	117
2002-2004	74	28	2011-2012	2014-2017	102
2001-2003	73	31	2010-2011	2013-2016	104
2000- 2002	70	35	2009-2010	2012-2013	105

Lääs ja ida tähistavad siinkohal valla Tallinna (lääs) ja Rakvere (ida) maantee ümbrust kui kahte eraldi asuvat tõmbekeskust, mille vahel on väike liikumine. Kolm aastakäiku kokku moodustavad ühe kooliastme.

Tabelis on kooli minevate laste arvud juhul, kui kõik antud hetkel teeninduspiirkonnas elavad lapsed lähevad kodukandi kooli. Seega on need arvud õppeasutuste kavandamiseks sobimatud, sest on teada Sauga vallast Pärnu suundujate suur arv. Samas on viimase kolme aasta jooksul elamuehituse käivitumise tõttu 81 võrra suurenenud 3-15-aastaste arv. Seega tasandab veidi vallalaste linna kooliminekut suurenev laste koguarv vallas (eeldusel, et needki kõik linna ei suundu). Samuti on edasiste otsuste tegemisel oluline teadvustada, et uus õppekeskkond meelitab samuti lapsi ligi. **Isegi juhul, kui kõik oma valla lapsed läheksid idaosas oma kooli, pole enne aastat 2012 mõttekas kooli avada.** Teiste omavalitsusüksuste või õpetajate jaoks ei ole valdadel õige koole kavandada ega üleval pidada. Õppijate ja valla huvides on uue kooli puhul vabaneda liitklassidest, mis on üheks laste mujale suundumise põhjustest.

Ohuindikaatoriks on koolidele viimaste aastate jooksul kiirelt muutuv õpilaskontingent. Õpilaste arvu suurendamise nimel käitumisprobleemidega laste vastuvõtmine väljapoolt oma valda viis oma laste suurema lahkumiseni. Nii sai kahjustatud oluline põhimõte väikelaste jaoks – kodulähedase kooli tagatus omavalitsuse poolt. Sauga vallal ei ole kohustust ega vajadust aidata oma koolidega lahendada teiste erivajadustega õpilaste probleeme oma laste parema õppekeskkonna arvel. Jõutud on niikaugemale, et mõlemas koolis oli 2006. a oma valla õpilasi u 40% ja käeoleval aastal vaid 22-27%.

Kohalikule koolile ja omavalitsusele on aga väga tähtsaks indikaatoriks õpilaste arv, kes

kodukoha koolile eelistavad mujale õppima minna. Kui Sauga vallas Pärnu piiri taga elavatele lastele on tõesti lähim kool Pärnus, siis on asjatu vanemaid või lapsi sellise otsuse eest süüdistada ning omavalitsuse jõupingutused peaksid olema suunatud väljakujunenud rahvastikutihedusele vastavate asukohtadega õppevõimaluste loomisele (eriti väikelastele). Pärnusse kooli käivate laste koguarv on seadnud kahtluse alla oma koolide jätkusuutlikkuse. Võidakse küll argumenteerida, et laste arv on väike „valede” laste vastuvõtu tõttu, ent siis tuleks esitada küsimus, miks mujalt probleemseid lapsi koolidesse võtma hakati – vastus on liiga vähese oma laste arvu tõttu põhikooli jaoks liiga väikseks muutunud õpilaste arvus.

2.2 Jätkusuutlikud koolid

Hetkeseisundi analüüsi alusel tuleb teha järeldused koolide kestvuse suhtes pikema perioodi vältel. Peame olema absoluutselt veendunud, et riiklikud ja omavalitsuse enda vahendid (ükskõik, millisest allikast) ei killustuks ning loovad kaasaegse õpikeskkonna terveks sajandiks – järelikult peab ka kooliskäijaid aastakümneteks jaguma.

Vaja on määratleda üheselt tõlgendatavad, võimalikult lihtsad kriteeriumid, mille järgi kujundatakse ja peetakse ülal õppeasutusi, mis laste arvust ja elukohast tulenevalt igal juhul püsivad.

Õppekeskkond on parandatav. Ent sel on mõtet ainult siis, kui on, keda õpetada ja kes õpetab. Parimaks mõõdupuuks on põhikooli- ja gümnaasiumiseaduses kooliastme kohta sätestatud 30 õpilase olemasolu. Siinkohal väljavõtte seadusest:

§ 11. (1) Haridus- ja Teadusministeerium ja valla- või linnavalitsus, lähtudes kohaliku omavalitsuse volikogu otsusest, moodustavad ning finantseerivad põhi- ja keskkooli omandamise võimaldamiseks vajalikul hulgal koole.

(2) Kooli moodustamiseks peab kooli teeninduspiirkonnas alaliselt elama vastavaealisi lapsi:

- 1) 3-klassilise algkooli moodustamiseks 30 õpilast;
- 2) 6-klassilise algkooli moodustamiseks 60 õpilast;
- 3) põhikooli moodustamiseks 90 õpilast.

Pärnumaa haridussüsteemi arengukava koostamisel aastal 2003 sõnastati jätkusuutlikkuse jaoks järgmine tingimus:

Kui Pärnumaal koolipiirkonna kolme järjestikuse sünniaasta laste (sh koolieelikute) arv

langeb alla 30, ei kavandata koolile laste vähesuse tõttu riiklikke investeeringuid.

Erandid:

Kihnu;

kui naaberkoolini on üle 20 km, siis kolme järjestikuse sünniaasta koolieelikute arv on vähemalt 15.

Ei ole vahet, kas vaatluse all on algkool või põhikool, sest lähtutakse järgmise kuue aasta jooksul kooli minejate arvust.

Teise, regionaalpoliitilise erandi puhul käsitletakse riiklike investeeringute kaasamisel sellist õppeasutust algkooli või lasteaed-algkoolina, võimaldades väikelastele kodulähedust ja omavalitsusele minimaalseid kulusid. Väikese õpilaste arvuga koolide puhul on oluline teadvustada eakaaslastega suhtlemise piiratuses tulenevat laste kitsamat silmaringi võrreldes suuremate koolidega.

Omavalitsusüksus määrab ise oma õppeasutuste võrgu. Nimetatud asjaolu on eriti aktuaalne väikelaste ehk lasteaedade, lasteaed-algkoolide ja algkoolide puhul, et tagada turvaline kodulähedane alus- ja alghariduse omandamine.

Omavalitsusüksust, kus on mitu kooli, tuleb vaadelda igal konkreetsel juhul eraldi. Kui kahe koolipiirkonna laste arvud jäävad allapoole kriteeriumi, ei pruugi see tähendada mõlema jätkusuutmatust – ühe tegevuse lõpetamisel suurendavad uksed sulgenud kooli õpilased teise kooli õpilaste arvu üle piirmäära. Viimane sõltub aga koolide asukohast.

Senine Sauga valla elukorraldus on näidanud kahe autonoomse paikkonna olemasolu. Rakvere maantee ääres elavate inimeste jaoks jääb peamiseks liiklusuunaks otsetee Pärnusse. Kui Urge ja Pulli küla puhul on mõeldav hea ühendustee korral liikumine Sauga alevikku, siis Rääma raba tõttu on Tammistest vallamajja parem liikuda läbi Pärnu mööda Ehitajate teed. Just Tammiste on aga eelnevalt toodud laste arvude põhjal valla idaosa tihedaima ja suurima rahvastikuga koht, kus vallavalitsus peaks kasvavale elanikkonnale avalikke teenuseid pakkuma. Lisaks lasteaiale ja koolile vajab Tammiste elanikkond ka võimlat, koolitus- ja kooskäimisvõimalusi. Analoogiliselt Tammistega vajavad ka Sauga aleviku ja selle ümbruse elanikud suuremaid võimalusi eeskätt kaasaegse võimla ja kooskäimiskoha näol

Kui arvestada Sauga ja Taali põhikoolides viimaste aastate jooksul käinud oma valla laste arvudega, on mõlemad põhikoolina maakondliku kriteeriumi põhjal jätkusuutmatud. Igal omavalitsusel on kohustus osutada oma elanikele põhiteenuseid. Kindlasti tuleb nende hulka kohaliku omavalitsuse korralduse seaduse § 6 kohaselt lugeda ka hariduse omandamise võimaldamine. Vald seda kohustust oma elanike ees ise ei täida, kui viimastel aastatel üle 75% õpilastest täidab koolikohustust naaberomavalitsusüksustes või kui ühe koolipiirkonna kõik lapsed peavad käima mujale lasteaeda.

Sauga ja Taali koolid on **asukoha** tõttu Sauga vallale jätkusuutmatud. Rahvastikku ei saa „vastuvoolu ujuma panna”, vaid teenuseid tuleb pakkuda seal, kus selle järgi on nõudlus – Sauga alevikus ja Tammistes. Kasvatusraskustega õpilaste vastuvõtu piiramisel on võimalik oma laste osalust koolis küll tõsta, ent õpilaste väike üldarv teeb õpetajate töö keeruliseks, kohatasu suureks ja koolide asukoha tõttu jääks Sauga vald koolitusteenust ostma ikka Pärnust.

Sauga Põhikooli kollektiiv rõhub sellele, et tuleks veelgi parandada ühendust kooliga, nii bussiyhenduse kui Eametsa külast üle Sauga jõe tuleva jalakäijate silla ühendusteede korrastamise ja valgustuse paigaldamisega. Vähesed lasteaia lapsevanemad panevad oma last Sauga Põhikooli, seda näitab lasteaia suunduvate vähene laste arv. Sauga kool rõhutab kooli vajalikkust Audru valla idaosale ja Vana-Pärnule, kuigi samas Audru vallavalitsus sooviks sealtkandi lapsi näha pigem Jõõpre põhikoolis, Vana-Pärnu lapsed eelistavad kooli liikuda kesklinna suunas ning kokkuvõtteks ei ole Sauga valla ülesanne pakkuda koolitusteenust naabritele. Oluline on tõdeda, et paljude laste jaoks on vaja kooli jõudmiseks jalgsi liikuda mööda Nurme-Vana-Pärnu teed, mida mööda sõidavad sadamasse suured veoautod, ja mis on äärmiselt ebaturvaline koolitee.

Koolihoonete kordategemisel on Pärnumaa haridussüsteemi arengukava järgi investeringute pingerea põhimõtted järgnevad:

- eksperthinnanguga koolihoonete põhikonstruktsioonide halb seis;
- riikliku õppekava täitmine on raskendatud;
- vastamatus tervisekaitse- ja tuleohutusnõuetele.

Taali Põhikooli puhul on määravad kõik kolm. Tegemist on tänapäeva nõuetele vastamatu ajaloolise puithoonega, mille puhul rõhutab kooli kollektiiv ise, et selline õppekeskkond ei

too kooli uusi õpilasi ega õpetajaid. Sauga Põhikool on tunduvalt paremas seisus, tehtud on renoveerimistööd I ja II korrusel. Remonti vajavad võimla ja välisfassaad. Sauga Põhikooli õpilaste arvu tõstmiseks on koolidirektor loonud kaugõppeosakonna, kus on võimalik omandada põhiharidust.

Pärnuga elukorralduselt tihedalt seotud vallas ei peaks õppeasutuste põhinäitajad oluliselt erinema linna omadest. Põhikooli aineklasse on oluliselt efektiivsem luua ja üleval pidada ning õpetajatele töökoormus tagada paralleelklasside olemasolu korral. Erinevalt väikelaste turvalisest kodulähedasest õppeasutuses käimisest on põhiklasside õpilased võimelised iseseisvamalt kaugemale kooli liikuma, kus on loodud paremad tingimused õppekava täitmiseks. Ka suhtlemine suurema arvu kaasõpilastega on õpilaste hariduse omandamise protsessis rikastava tähendusega.

2.2.1 Õpetajate olemasolu

Sauga koolis töötab 19 pedagoogi, neist 14 naist ja 5 meest (koos kaugõppeosakonna õpetajatega). Kõik õpetajad on kõrgema/magistriharidusega. Vanempedagooge on 5. Klassivälist tegevust juhib huvijuht. Tugiteenuseid pakuvad kõik aineõpetajad, psühholoog, pikapäevarühma õpetajad ja raamatukoguhoidja. Taali koolis on pedagooge 16, neist naisi 14 ja mehi 2. Neli õpetajat on kesk-eriharidusega, 12 kõrgema haridusega. Nimetatuist üks õpetaja on pedagoog-metoodik ning kaks vanempedagoogid. Koolis on logopeed ja psühholoog. Õpetajate normkoormust on väikestes koolides raske täita.

Jänesselja Lasteaias on pedagooge 22, neist 18 rühmaõpetajat, liikumis- ja muusikaõpetajad, õppealajuhataja ja juhataja. 11 õpetajat on kõrgema ning 10 kesk-eriharidusega, ühel on keskharidus. Kolmel õpetajal on vanempedagoogi nimetus. Õpetaja abisid on 9, hariduspoliitikas on nad määratlemata. Asutuses püüeldakse selle poole, et õpetaja abid kuuluksid pedagoogilise personali hulka, neid koolitatakse selleks ja esitatakse ka vastavaid nõudmisi.

Pedagoogide kvalifikatsiooniga praeguste õppeasutuste puhul suuri probleeme pole. Sauga Vallavalitsus aitab kaasa parema kvalifikatsiooniga õpetajate leidmisel pakkudes õpetajatele soodsalt ametikorteri rentimise võimalust vallalt.

2.3 Prognoos õppeasutuste võrguks

Eelnevalt teostatud analüüsi käigus on vaadatud õpilasi ja õppeasutusi lahus. Järgnevalt on vaja prognoosida, kui palju valla lapsi käiks oma piirkonna koolis. Eelduseks on siinkohal kooli sobiv asukoht Tammistes telemasti lähedal linna territooriumil ja Jänesselja lasteaia juures ning lapsi ja vanemaid meelitav kaasaegne õppekeskkond koos kvalifitseeritud õpetajatega.

Prognoosi aluseks saab võtta aasta 2009 elanikeregistri andmed lastest piirkonniti. Kuna elamuehituseks ja muudeks elukoha vahetuse põhjusteks (samuti suuremaks sündivuseks) on viimasel kolmel aastal olnud järgneva kolme aastaga sarnane positsioon, siis on rahvastiku muudatuste prognoosimisel järgmiseks kolmeks aastaks arvestatud kasvutendentsiga viimase kolme aasta jooksul. Valla lääneosas suurenes laste arv keskmiselt 2,8 idaosas 1,8 võrra vanuse kohta.

Kui 2012. a oleksid samad laste arvud, mis on hetkel Sauga valla registris, on õppeaastal 2012/2013 kooli minejaid ja koolis käijaid järgmiselt (vt tabel 10).

Tabel 10. Õpilaste arvu prognoos 2012/2013 õppeaastaks

<i>Klass</i>	<i>Sünniaastad</i>	<i>Kokku</i>	<i>Lääne piirkond</i>	<i>Ida piirkond</i>
1. kl	2005	47	30	17
2. kl	2004	32	24	8
3. kl	2003	38	25	13
4. kl	2002	32	25	7
5. kl	2001	34	23	11
6. kl	2000	39	22	17
7. kl	1999	44	23	21
8. kl	1998	40	20	20
9. kl	1997	43	25	18
KOKKU:		349	217	132

Lääneosa puhul tuleb lasteaia ja algklasside jaoks iga vanuse kohta oma rühm/klass. Põhiklasside osas on samuti üks klass ühe vanuse kohta. Idaosa puhul tuleb algklasside jaoks iga vanuse kohta oma klass, 4. klassis oleks väikseim arv – 7 ja 2. klassis 8.

Algklasse saab kolme vanuse peale aastaks 2012 vaid 2. Paremat olukorda näitava aasta 2014 ja 2015 prognoosi kohaselt oleks viieks põhiklassiks vaid 3 klassikomplekti jagu lapsi.

Käesoleval õppeaastal õpib lääne piirkonna lapsi Sauga Põhikoolis 22,5%. Sama tendentsi jätkudes oleks Sauga Põhikoolis 2012. aastal 47 last. Taali Põhikoolis õpib ida piirkonna lapsi 26,8% siis 2012. aastal õpiks Taali Põhikoolis 32 oma valla last.

Kahe piirkonna arve valla peale liites näeme, et aastal 2012 piisab põhiklasside jaoks terve omavalitsuse peale ühest klassist vanuse kohta. Seega juhul, kui lähtutaks põhimõttest luua põhikool vaid paralleelide olemasolul, ei oleks põhjust seda teha isegi juhul, kui poleks autonoomseid valla piirkondi ja põhikooli saaks luua kõigile sobivasse kesksesse asukohta.

Sauga Vallavalitsuse 2008. a uurimuses (teostaja TÜ Pärnu kolledž) *Lasteaedade perspektiiv Sauga vallas* osales 71 lastega peret. Küsitletud leibkondadest 62% elab Tammiste külas. Tulemuste kohaselt on idaosas vajalik neljarühmaline lasteaed. Tegelik lasteaiaaeglaste laste arv Tammistes on 75, Eametsas 50 ning Kilksamal 35, vaid 11% neist lastest käib oma valla lasteaias. Põhjusteks lasteaia koha puudumine perele sobivas lasteaias ning kodulähedase lasteaia puudumine. Soovitav on Tammiste uude lasteaeda ühe sõimerühma (14 lapsega) ning kolme erineva vanuseastme aiarühma (20 lapsega) rajamist, mis teeb laste koguarvuks 74. Samuti selgitati uurimuses välja Tammiste piirkonna lastevanemate eelistused oma lastele kooli valikul. Lapsevanematest eelistas koolide osas uut Tammiste lasteaed-põhikooli 35%. Väga lähedale jäi valik „ mõni Pärnu linna kool“ - 33,8% ning järgmisele ehk kolmandale positsioonile jääb lastevanemate eelistuste reas uus lasteaed-alkool Tammistes - 19,7%. Seega on teatud osa lapsevanemaid seisukohal, et juhul, kui Tammistesse rajatakse ainult alkool, ei ole mõtet lapsi mõneks aastaks sinna panna, vaid suunata nad kohe mõnda Pärnu linna kooli, kus saab haridusteed jätkata kuni gümnaasiumi lõpetamiseni. Vähemeelistatud õppeasutustena on märgitud Sauga Põhikool 7% ja Taali Põhikool 0%.

Taali Põhikooli hoolekogu tegi ettepaneku vallavalitsusele (2008. a detsemberil hoolekogu koosolekul) teha samasugune küsitlus, mis tehti lasteaedade kohta (TÜ Pärnu kolledži uurimus 2008 *Lasteaedade perspektiiv Sauga vallas*). Hoolekogu pakkus, et Tammiste poolt

võib tulemas olla nii palju lapsi, et kool saaks jätkata õppetegevust ka järgnevatel aastatel kuni uue kooli valmimiseni Tammistes. Samas oli eelmainitud küsitluses küsimus koolieelistuste kohta olemas ning osalenud pered näevad oma lapsi pigem Pärnu linna koolis.

Tammistes on käesoleva prognoosi järgi vajalik algkooli loomine aastaks 2012. Selleks aastaks suurenev kooliminejate hulk võiks juba varem hakata tulevase kooli asukohas lasteaia käima – uue asutuse asukohas teenuste pakkumise lisandumine elavdaks kindlasti paikkonda ja tooks juurde uusi elanikke.

Kogu käesolev prognoosi osa lähtub põhimõttest, mille kohaselt iga omavalitsusüksus (eriti vald) peab õppeasutuste võrgu kavandama eeskätt oma laste jaoks.

2.4 Võimalused haridussüsteemi parendamiseks

Järgnevalt on välja toodud võimalused, mis valla ees haridussüsteemi parendamiseks mõeldavad. Esmalt vaadeldakse suurema rahvastikuarvuga valla lääneosa ja teiseks idaosa autonoomsena ning kolmandaks lahendusi, mis oleksid kogu valla jaoks ühtsed. Meeles tuleb pidada, et Sauga aleviku jaoks on Pärnu Ülejõe Gümnaasium 3 km kaugusel ja kindlustatud hea bussiühendusega, seevastu Niidupargi kutsehariduskeskus on Tammistele lähimaks üle Pärnu jõe jääv Koidula Gümnaasium.

Võimalused lääne- ja idaosas on välja toodud tabelites 11 ja 12.

Tabel 11. Lääne piirkonna võimalused

NR	SISU	VÕIMALUS	OHT
I	Jänesselja lasteaiale ehitatakse juurde 4 algklassi ja võimla ning Sauga koolimaja pakutakse Pärnule koolituskohaks	Väikelastel kool lähedal, ajalooline koolihoone jääks oma funktsiooni kandma	Pärnu ei osta
II	Lasteaia muutmine lasteaed-alkkooliks ning Sauga koolimaja võõrandamine	Lisavahendid haridussüsteemi investeringuteks	Rahuolematus kodukohas põhihariduse omandamise võimaluse puudumisega
III	Lasteaia muutmine lasteaed-alkkooliks ning Sauga kooli muutmine 5.-9. klassiga põhikooliks, millele liitub	Pakkuda oma vallas koolikohustuse täitmise ja katkenud põhikooli	Pärast investeringuid asukoha tõttu ikka koolis ei käida

	kaugõpe	hariduse omandamise võimalust	
IV	Lasteaia muutmine lasteaed-alkkooliks ning Sauga kooli jätkamine põhikoolina	Pakkuda alevikus algklasse lisaks	Sauga kooli laste arv ei võimalda jätkata
NR	SISU	VÕIMALUS	OHT
V	Lasteaia muutmine lasteaed-põhikooliks ning Sauga koolimaja võõrandamine	Pakkuda kohapeal parima asukohaga koolikohustuse täitmist	Linna lähedus jätab laste arvu põhiklassides väikseks
VI	Tehakse projekt lasteaed-põhikooli jaoks, ent esialgu ehitatakse vaid algkooli osa	Anda signaal potentsiaalsetele uusasukatele	Valearvestus projekteerimisel, sest põhikooli minnakse linna
VII	Praeguse olukorra jätkumine	Transpordi ja investeeringutega parandada kooli mainet	Rahapaigutused osutuvad asukoha tõttu asjatuks

Idaosa kõik võimalused sisaldavad Taali koolimaja võõrandamist (vt tabel 12).

Tabel 12. Idaosa võimalused

NR	SISU	VÕIMALUS	OHT
VIII	Tammistesse ehitatakse lasteaed	Koolieelikutele	Piirkonna areng pidurdub
IX	Tammistesse ehitatakse lasteaed-alkkool	Väikelastele ja piirkonnale keskus	Käiakse ikka Pärnusse kooli
X	Tammistesse ehitatakse lasteaed-põhikool (neli autonoomset majaosa: lasteaed, algklassid, aineklassid ja ühine osa)	Piirkonna arenguks atraktiivne uus õppeasutus	Laste vähesuse tõttu väga raske kooli üleval pidada
XI	Tammistesse tehakse projekt lasteaed-põhikooli jaoks, ent ehitatakse ositi vastavalt suurenevale laste arvule	Anda signaal potentsiaalsetele uusasukatele	Valearvestus projekteerimisel, sest laste arv jääb väikseks

Lääne- ja idaosa vaheline erinevus: lääneosas tuleb leida lahendus arvestades kahte olemasolevat õppeasutust, seevastu idaosas mõjutab otsus piirkonna arengule kaasaaitamist.

Valiku tegemisel toodud tabelite põhjal seisneks lahendus niisiis kombinatsioonis ühest võimalusest kummastki tabelist.

Terviklahendus kogu valla jaoks, kusjuures iga võimaluse puhul praegused koolimajad võõrandatakse ja uude õppeasutusse tagatakse õpilasvedu kogu valla piires, on toodud tabelis 13.

Tabel 13. Terviklahendus

NR	SISU	VÕIMALUS	OHT
XII	Sauga alevikus ehitatakse lasteaiale juurde põhikool	Uus suurem kool ja väiksem kohatasu	Tammiste piirkonna arengu pidurdumine, suured kulud
XIII	Tammistesse ehitatakse lasteaed-põhikool	Uus suurem kool ja väiksem kohatasu	Vallakeskuse rahva rahulolematus, tühi uus kool
XIV	Uuendatakse Urge-Sauga tee ja rajatakse Urge-Kilksama kanti lasteaed-põhikool	Uus suurem kool ja väiksem kohatasu	Alevikust ega Tammistest lapsi uude kooli ei lähe

Kõik tabelis 13 toodud variandid on mõeldavad ka toodud kohtadesse lasteaed-alkkooli rajamisega arvestusega, et põhiklassidesse minnakse Pärnusse või Sinti. Sellisel jääb üks piirkond ilma kodulähedase õppeasutuse võimalusest. Õppeasutusest ilma jääv piirkond kaotaks edaspidises konkurentsivõimelise elanike juurdemeelitamisel.

Pärnu linna haridussüsteemi toimimine senisel kujul või gümnaasiumite eraldamine põhikooliosast toetab põhikoolide mudeli kasutamist Saugas, sest siis on õpilased gümnaasiumisse kandideerimisel võrdsemas olukorras ja pärast algklasside lõpetamist ei pea võõrasse klassi sulanduma. Viimast puudust saab kõrvaldada kokkuleppel Pärnu Linnavalitsusega Ülejõe Gümnaasiumis spetsiaalse viienda klassi loomisel, kuhu saaksid koos edasi õppima suunduda kõik Sauga valla lapsed.

2.5 Analüüsi järeldused

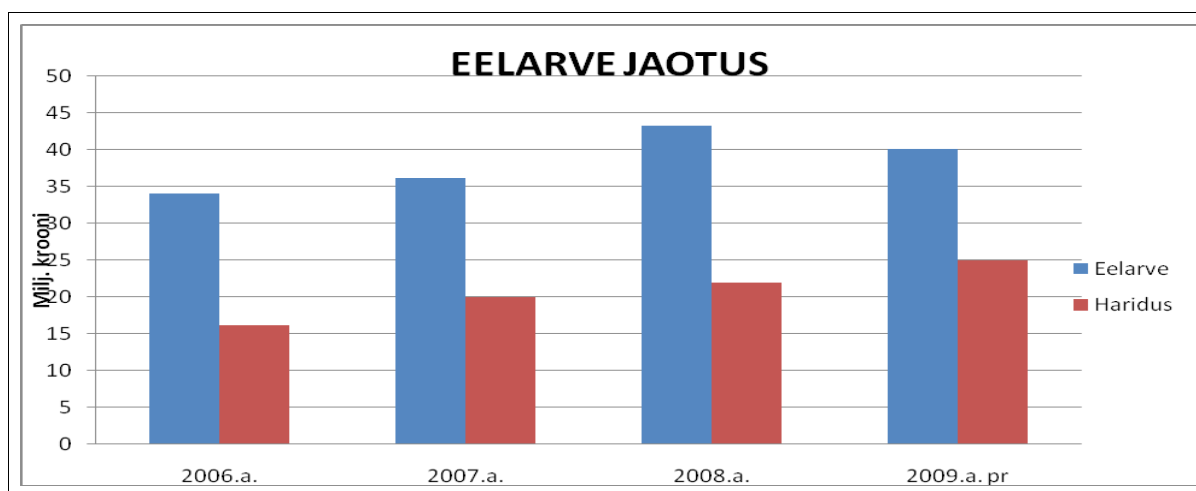
- 1) Jänesselja Lasteaed on hea asukohta ja täituvusega.
- 2) Sauga ja Taali Põhikoolid asuvad valla äärealadel, kus oma laste osakaal on 22% - 27%
- 3) Sauga Põhikoolil on kõik kõrgema/magistriharidusega õpetajad.
- 4) Taali koolimaja on amortiseerunud.
- 5) Sauga Põhikooli maja vajab uut võimlat ja välisfassaadi korrastamist.

- 6) Parimad asukohad õppeasutustele on Sauga alevikus ja Tammistes.
- 7) Kahe paralleeliga põhiklasse pole laste vähesuse tõttu võimalik luua.
- 8) Tammiste vajab rahvastiku vallaelanikeks registreerimist.
- 9) Elanike kasvule kaasaaitamiseks on Tammistes vaja luua lasteaed, võimla/külakeskus.
- 10) Perspektiivne lahendus vallale on vähemalt lasteaed-alkkoolid Sauga alevikus ja Tammistes kui kohalikud haridus- ja kultuurikeskused.

2.6 Finantsanalüüs

2.6.1 Vallaeelarve ja hariduskulud

Hariduskulud moodustavad vallaeelarvest kõige olulisema osa. 2006. aastal moodustas oma haridusautuste summaarne eelarve 47%, prognoositavalt 2009. aastal 62%. Sellele lisanduvad summad, mida vallavalitsus maksab teistele omavalitsustele oma laste koolituskulude katteks. Need summad olid 2006. aastal 3,6 milj krooni, 2008. aastal 5,2 milj krooni. Summad koosnevad nii lasteaia kui õpilaskoha maksumustest. Valla haridusautuste ülalpidamiskulude suhe vallaeelarvesse on toodud joonisel 11.

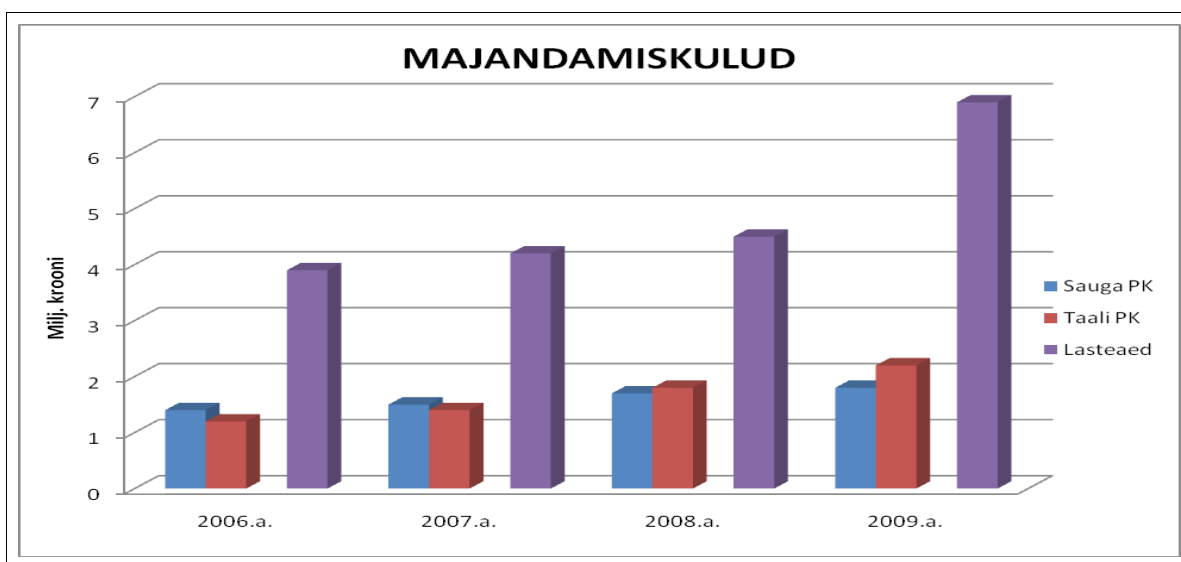


Joonis 11

Haridusautuste majandamiskulud on aasta-aastalt kasvanud. Kulude hüppeline kasv toimub 2009. aastal. 2008. aasta lõpul valmis Jänesselja Lasteaia juurdeehitus ja seal alustati tööd, millega kaasneb kulude kasv 2,4 milj krooni aastas. Taali Põhikooli õpilaste arv on langenud 57 õpilasele. Õpetajate palga alammäärad kehtestab Vabriigi Valitsus ja need on iga-aastaselt tõusnud 8-12%. Taali Põhikooli väikese õpilaste arvu tõttu ei kata riigi määratud palgafond

õpetajate palgavajadusi ja 2009. aastal tuleb vallaeelarvest lisada õpetajate palgafondi 450-470 tuhat krooni. Sellest tuleneb majandamiskulude järsk tõus Taali Põhikoolis 2009. aastal. Kui kool jätkab ja õpilaste arv prognoositavalt (2009/2010 õ-a 44 õpilast) väheneb, tuleb palgavahendeid vallaeelarvest veelgi rohkem lisada.

Haridusasutuste majandamiskulude jaotus on toodud joonisel 12.

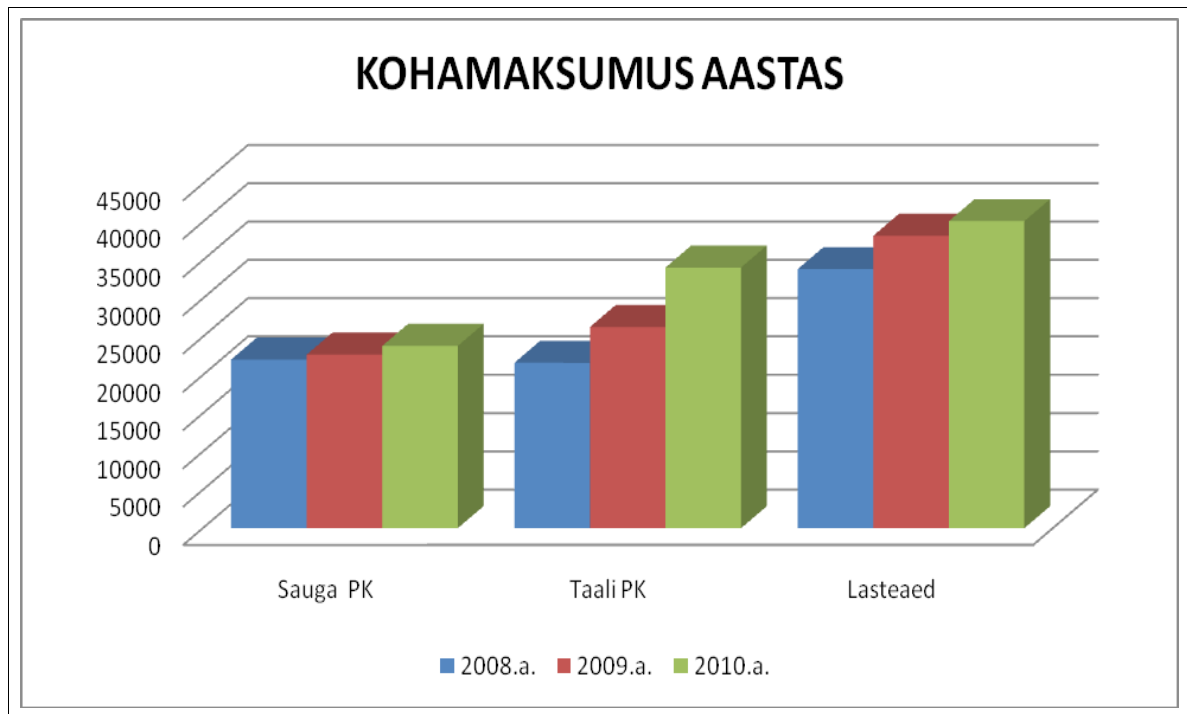


Joonis 12

2009. aasta sügistalveks valmib plaani kohaselt Tammiste lasteaed-kooli esimene järk: nelja rühmaga lasteaed. Selle ülalpidamiskulud on arvestuslikult 3,4 miljonit krooni aastas. See lisab 2010. aasta eelarvele lisakoormuse. Samas loob lasteaiakohtade olemasolu eeldused Tammiste piirkonna elanike ületulekuks meie valla elanikeregistrisse.

2.6.2 Õpilaskoha maksumus

Haridusasutuse majanduskulud ei sõltu oluliselt seal teenust saavate laste arvust. Kui laste arv väheneb, suureneb ühele lapsele kuluvate vallaeelarvest tulevate vahendite maht. Õpilaskoha ja lasteaiakoha maksumus on toodud joonisel 13.



Joonis 13

2.6.3 Finantsanalüüsi järeldused

2008-2009 õppeaastal õpib Pärnu linna koolide põhikooliastmes 248 Sauga valla last. Linnas õppiva lapse õpilaskoha maksumus on 9111 krooni aastas. Sellest saab teha järelduse, et majanduslikult on õige kasutada seda võimalust. Õpilaste arvu vähenemise tingimustes on Pärnu linn huvitatud oma koolides kvaliteetse hariduse tagamise eesmärgil õpilakontingendi suurendamisest.

Eeltoodust ilmneb, et kõigi olemasolevate ja loodavate haridusasutuste ülalpidamiseks ei jätku eelarvevahendeid. Taali Põhikool kui majanduslikult kõige väheefektiivsem tuleb sulgeda. Lisaks majanduslikele põhjustele asub kool elumupiirkondade suhtes ebasobivas kohas ning eelmise sajandi alguses ehitatud puithoones ei ole võimalik luua XXI sajandi nõuetele vastavat õppekeskkonda. Kooli avamiseks vajaliku õpilaste arvu olemasolul tuleb Tammiste lasteaed arendada lasteaed- kooliks. Sauga Põhikooli õpilaste arv on tõusnud üle 101 õpilase. Koolikollektiivi pingutuste tulemusena on käivitunud täiskasvanute kaugõpe, see võimaldab kooli majandada.

Sauga laste Pärnu linna koolides kvaliteetse hariduse omandamise tagamiseks tuleb valla ja linna vahel sõlmida vastavasisuline koostöökokkulepe. Märkamata ei saa jätta ka keerulisest majandussituatsioonist tulenevat ohtu eelarvetulude võimalikus vähenemises, mis omakorda

3. STRATEEGIA

Haridussüsteemi strateegia sisaldab visiooni, missiooni, eesmärke, põhimõtteid, kriteeriume ja eeldatavaid tulemusi.

Visioon: Sauga valla õppeasutused pakuvad parima võimaluse lastele konkurentsivõimelise hariduse omandamiseks kodukohas.

Missioon: luua eeldused toimetuleva ja oma piirkonna arengule kaasaaitava inimese kujunemiseks.

Arengu põhimõtted ja kriteeriumid on tootud tabelis 14.

Tabel 14. Arengu põhimõtted ja kriteeriumid

<i>Põhimõte</i>	<i>Kirjeldus</i>	<i>Kriteeriumid</i>
<i>1. Hariduse kättesaadavus</i>	Sauga vallas on rahvastiku suurust arvestav alus- ja põhitaseme kvaliteetne haridus valla elanikele kättesaadav	1) Koolikohustuse täitmine ja alushariduse omandamine; 2) Õpimotivatsiooni loomine; 3) Liitklasside puudumine; 4) Lasteaiarühma loomiseks vähemalt 10, algklassi loomiseks vähemalt 12 ja põhiklassi loomiseks vähemalt 15 lapse olemasolu.
<i>2. Arengut toetav keskkond</i>	Sauga valla õppeasutustes on loodud töö- ja õpikeskkond, mis toetab isiksuse igakülgselt arengut kõigil elu etappidel	1) Kvalifitseeritud kaader; 2) Stiimulid, tunnustamine, mainekus; 3) Individuaalne töö õpilastega; 4) Kaasaegne õppekeskkond.
<i>3. Tervislikkus, turvalisus, keskkonnasäästlikkus</i>	Töö- ja õpikeskkond valla õppeasutustes on tervislik ja turvaline, looduskeskkonda säästev	1) Õppeasutuste vastavus nõuetele; 2) Turvaline ja lühim tee kooli ja lasteaeda; 3) Terviseteadlikkus; 4) Keskkonnasäästlik eluviis.
<i>4. Kohalik mõõde</i>	Toimub vallavõimu ja huvigruppide koostöö	1) Kohaliku identiteedi kujunemine;

<i>Põhimõte</i>	<i>Kirjeldus</i>	<i>Kriteeriumid</i>
		2) Kodukohaõpetuse väärtustamine; 3) Kohalike probleemide tundmaõppimine ja arutamine; 4) Ühtsustunde kujunemine; 5) Õppeasutuste kasutamine paikkondlikeks üritusteks ja koolitusteks.
5. Avatus	Teave, arutelud ning otsustused Sauga valla hariduselu küsimustes on avalikud	1) Õppeasutuste tegevust teatakse; 2) Kogukonna rahulolu.
6. Koostöö	Sauga valla õppeasutused teevad koostööd haridussüsteemi parema kvaliteedi nimel	1) Koostöö kooliküpsuse saavutamisel lasteaia ja kooli vahel; 2) Õppeasutuste koostöö peredega; 3) Vallavalitsuse kui õppeasutuste pidaja aktiivne osalus õppetingimuste loomisel ja parandamisel; 4) Õppereisid valla tööandjate juurde.
7. Ökonoomsus	Kulud haridussüsteemile on optimaalsed	1) Õppeasutusi majandatakse kokkuhoidlikult; 2) Vallas enim kaks õppeasutust; 3) Õpilasi veetakse hõredalt asustatud paikkonnast tiheasustuse suunas.

Eelpool toodud põhimõtteid ja kriteeriume täpsustavad Sauga valla haridussüsteemi eesmärgid ja tulemused, mida nende täitmisel eeldatakse. Arengu eesmärgid ja eeldatavad tulemused on toodud tabelis 15.

Tabel 15. Arengu eesmärgid ja eeldatavad tulemused

Eesmärgid	Eeldatavad tulemused
<p>1) Luua õpilase ja õpetaja arengut soodustav arengukeskkond, mis tagab iga õpiprotsessis osaleja võimete maksimaalse arengu</p>	<ul style="list-style-type: none"> • Toimiv õpiabi ja nõustamise süsteem • Toetatakse andeka lapse arengut • Toetatakse erivajadustega lapse arengut • Arenguveestlused õpilastega annavad õpetajale ja lapsevanemale tagasiside õpitulemustest • On välja töötatud tunnustamise süsteem • Toimib õppeasutuste personali arenguveestluste ning töö tulemuslikkuse hindamine • Õppeasutused toetavad inimese elukestvat õpet • Kõrge erialase kvalifikatsiooniga motiveeritud pedagoogid
<p>2) Luua omavaheline teabe edastamise viis haridussüsteemi info kogumiseks, töötlemiseks ja edastamiseks</p>	<ul style="list-style-type: none"> • Sauga valla koduleheküljel on süsteemselt koondatud kogu valda puudutav haridusalane info, sh. eelnõud • Õppesatutuste kodulehekülgedel on õpilaste ja lastevanemate jaoks vajalik teave õpp-ja kasvatustegevuse kohta • Õppesatutused on varustatud vajaliku arvu kaasaegsel tasemel infotehnoloogiavahenditega
<p>3) Luua vallaelanike vajadusi arvestav ning kvaliteeti tagav ja võimalustele vastav optimaalne õppeasutuste võrk</p>	<ul style="list-style-type: none"> • Vallas on alus-ja algharidust võimaldavad õppeasutused ning üks põhikool • Väikelapsed saavad käia kodulähedases õppeasutuses • Klassitäituvus koolides ja rühmade täituvus lasteaias on vastavuses nõuetega • Uusi rühmi või klasse avatakse vastavalt vallaelanikest laste arvule
<p>4) Luua õppeasutustes tervislik ja turvaline kaasaja nõuetele vastav materiaalne õppekeskkond.</p>	<ul style="list-style-type: none"> • Koostatud ja ellu viidud hoonete rajamise projektid • Hooned ja sisustus on vastavuses kehtivate nõuetega • Õppeasutuste ülalpidamine ja renoveerimine on kaetud piisavate eelarveliste vahenditega • Õppeasutused on varustatud kaasaegsete õppevahendite ja inventariga, sh sportimisvahenditega • Huvialategevuseks on õppeasutused tundide järgselt õpilaste ja teiste kohalike elanike kasutada • Vallas on korraldatud laste vajadusi arvestav õpilastransport ja tagatud ohutu koolitee
<p>5) Tagada õppeasutuste ühtsetel</p>	<ul style="list-style-type: none"> • Vallaeelarvest tasustavate pedagoogide palgatase hoitakse

alustel rahastamine	<p>konkurentsivõimeline kvalifitseeritud pedagoogide olemasoluks</p> <ul style="list-style-type: none"> • Eelarvete väljatöötamiseks on loodud ühtsed alused
6) Kõigile koolieelikutele on tagatud võimalus alushariduse omandamiseks ja päevahoiuks lasteaias	<ul style="list-style-type: none"> • Alusharidust saab omandada Jänesselja ja Tammiste lasteaias • Lasteaiad on varustatud kaasaegse inventariga ning toimivad avatud mängukeskusena kõigile kohalikele lastele • Lasteaed on nõustamiskeskuseks koolieelses eas laste vanematele
7) Põhihariduse omandamise tingimused võimaldavad võimetekohase ja eduka õppe läbimise kõigile õpilastele	<ul style="list-style-type: none"> • Vähemalt 12 ühes vanuses lapse olemasolu on aluseks piirkonnas algklassi loomisele • Vähemalt 15 ühes vanuses lapse olemasolu on aluseks piirkonnas põhiklasside loomisele • Õpikeskkond koolides tagab lapse arengu toetamist • Õpiabisüsteem ja nõustamine haridusvalikute tegemiseks • Algklassidele pikapäevarühmad • Koolides tegutsevad huviringid • Erivajadustega õpilaste vajadused, sh eelkutsõppele või teise kooli suunamine, tagatakse koostöös Pärnu Õppenõustamiskeskusega

4. TEGEVUSKAVA

Sauga valla haridussüsteemi hetkeolukorra, analüüsi ja strateegia alusel on lähiaastate tegevuskava aluseks järgmised olulisemad kriteeriumid strateegiast:

- 1) Sauga vallas on laste arvu tõttu otstarbekas üleval pidada kaht koolieelset lasteasutust- Sauga alevikus ja Tammistes. Õppeasutusi, mille jaoks on rahvastiku paiknemist ja liikumisteid arvestades parimad asukohad Sauga alevik ja Tammiste.
- 2) Sauga Põhikool asub valla ääremaal, kuid koolihoone on suures osas renoveeritud ja kooli õpilaste arv on suurenenud seoses kaugõppe osakonna avamisega. Hetkeolukorda analüüsidest on otstarbekas Sauga Põhikooli jätkamine põhikoolina.
- 3) Taali Põhikooli hoone ei vasta tervisekaitse nõuetele, hoone kordategemine nõuaks Sauga vallalt praeguses majandussituatsioonis ülejõu käivaid kulutusi. Riigipoolne finantseerimine ja valla eelarvest tulevad vahendid ei ole vähese laste arvu tõttu piisavad Taali kooli tegevuskulude katmiseks. Seetõttu tuleb Taali Põhikool 2009/2010 õppeaastast sulgeda.

Tegevuskava tabelis (vt tabel 16) puuduvad maksumused. Otsused valmistatakse ette tavalise töö korras, muudes osades selguvad maksumused pakkumuste võistluses.

Kriteeriume hakatakse järgima kohe ja koolivõrgu muudatuste aluseks on uute õppeasutuste valmisolek koolitööks.

Tammistesse rajatav haridusasutus valmib järg-järgulise arendustegevuse tulemusel, kus algust tehakse lasteaiaga, mis jätkuprojektide kaupa kasvaks hiljem üle kooliks. Võttes aluseks Sauga Vallavalitsuse uurimuse *Lasteaedade perspektiiv Sauga vallas* tulemused soovitatakse ühe neljarühmalise lasteaia rajamist Tammistesse.

Tabel 16. Tegevuskava

N R	TEGEVUS	TÄHTAEG	VASTUTAJA
1	Taali Põhikooli sulgemine	2009	Vallavolikogu
2	Tammiste lasteaed-kooli/multifunktsionaalse külakeskuse alale detailplaneeringu avalikustamine, avalik arutelu, projekteerimine ja ehituse algatamine	2009	Vallavolikogu
3	Kampaania läbiviimine tegelikult vallas elavate inimeste elukoha valda registreerimiseks	2009-211	Vallavalitsus
4	Tammiste õppeasutuse juhi konkurss ja Tammiste lasteaiale koolitusloa taotlemine	2009 kevad/suvi	Vallavalitsus
5	Õppeasutuse personali leidmine ja rühmade komplekteerimise alustamine	2009 suvi	Asutuse juht
6	Tammiste lasteaia valmimine	2009 detsember	Vallavalitsus
7	Uue õppeasutuse sisustamine ja lasteaia rühmades tegevuse käivitamine	Jaanuar 2010	Vallavalitsus Asutuse juht
8	Tammiste lasteaia muutmise lasteaed-alkooliks otsustamine	2012	Vallavolikogu
9	Tammiste lasteaiale algkooli juurdeehituse projekteerimine ja ehituse algatamine	2012	Vallavolikogu
10	Tammiste LAK põhimääruse kinnitamine, juhi määramine, õpetajate leidmine, koolitusloa taotlemine, õpilaste registreerimine	2012	Vallavalitsus, asutuse juht
11	Tammiste LAK ümberkujundamine lasteaed-põhikooliks otsustamine	2014	Vallavolikogu
12	Tammiste lasteaed-põhikooli juurdeehituse projekteerimine ja ehituse algatamine	2014	Vallavalitsus
13	Tammiste lasteaed-põhikooli põhimääruse kinnitamine, juhi määramine, aineõpetajate leidmine, maavanemalt nõusoleku küsimine, koolitusloa taotlemine, õpilaste registreerimine	2014	Vallavalitsus

Kokkuvõte

Analüüsi tulemusena selgub, et Sauga Põhikool ja Jänesselja Lasteaed on jätkusuutlikud.

Seoses Taali koolimaja halva ehitusliku seisundi ja vähese õpilaste arvuga tuleb Taali Põhikooli tegevus lõpetada. Tammiste elanikkonnale pakutava lasteaiateenuse puudumisega ja valla piiratud rahaliste ressurssidega on eelistatav alustada Tammiste lasteaia ehitusega.

Laste arv valla idaosas ei luba praeguste prognooside kohaselt algkooli tegevuse alustamiseks Tammistes koolitusluba taotleda enne aastat 2012. Et enne seda kooli minevatele lastele lasteaiateenust pakkuda ja tekitada Tammiste arenguks oluline multifunktsionaalne keskus, tuleks lasteaia maja rajada 2009/2010 õppeaastaks. Juhul, kui elanikud end aktiivselt Sauga valla elanikeks registreerivad ja laste arv on igaks algklassiks vähemalt 12, saab algkool alustada 2012. aastal.

Tammiste lasteaia laienemine algkool/põhikoolideks sõltub piisava õpilaste arvu olemasolust. Põhihariduse omandamist on edaspidigi otstarbekas kavandada koos Pärnu linnaga, sest maakonnakeskuse vahetu lähedus annab õpilastele sellekohased valikuvõimalused.